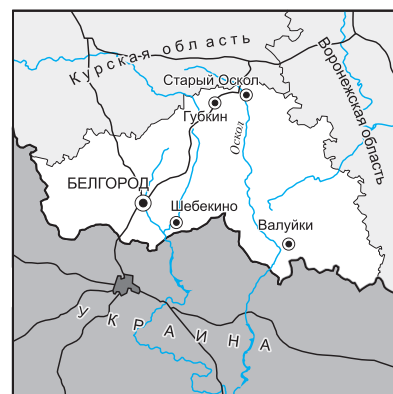


Часть 3. Портреты регионов

3.1. Белгородская область

Социальные преимущества: сочетание развитого агропромышленного сектора и экспортно-ориентированной черной металлургии, обеспечивающей большие налоговые поступления в региональный бюджет и более высокие доходы населения; устойчивый рост численности населения за счет притока русскоязычных мигрантов, поощряемого региональными властями; более высокая продолжительность жизни, обусловленная благоприятными природными условиями и социальными причинами.

Социальные проблемы: углубление внутрирегионального неравенства по уровню жизни населения и концентрация экономических и социальных преимуществ в крупных городах и пригородных районах; ухудшение состояния здоровья населения, вызванное напряженной экологической ситуацией в городах черной металлургии; пониженный уровень образования из-за значительной доли пожилого и сельского населения.



Расселение. По своим природно-климатическим условиям (продолжительное лето, мягкая зима и плодородные почвы) Белгородская область — типичный регион Черноземной зоны. Расположенная на границе с густозаселенными промышленными областями восточной Украины Белгородская область — самая плотно заселенная (55,8 человек / кв. км) и урбанизированная (65,2%) из всех областей Черноземья, хотя по сравнению с регионами вокруг Московской столичной агломерации, в которых около 80% населения живет в городах, это намного более низкий показатель урбанизации. В области насчитывается 10 городов и 20 поселков городского типа, большинство из них выполняет функции местных центров. Крупных городов всего два: многофункциональный областной центр Белгород (337 тыс. человек) и индустриальный центр Старый Оскол (216 тыс. человек). Сформировав вокруг себя небольшие агломерации, они концентрируют более половины всего городского населения области. Из остальных городов только промышленный «спутник» Старого Оскола г. Губкин относится к разряду средних городов.

Белгородская область входит в число тех немногих субъектов РФ, численность населения которых устойчиво росла весь межпереписной период 1989–2002 гг. (табл. 3.1.1) за счет миграционного притока, перекрывшего естественную убыль населения. При этом численность горожан увеличивалась быстрее: особенно сильный прирост населения (20–25%) имели промышленные города Губкин и Старый Оскол. Областной центр и малые города области были менее привлекательны для мигрантов из-за более сложной экономической ситуации.

Таблица 3.1.1. Динамика численности населения, тыс. человек

	2002 г.	1989 г.	2002 г. к 1989 г., %
Белгородская область	1512,4	1378,3	110
В том числе городское население	986,3	865,3	114
Белгород	337,6	298,2	113
Старый Оскол	216,0	173,0	125
Губкин	86,1	72,2	119
Шебекино	45,1	44,5	101
Алексеевка	39,3	36,9	107
Валуйки	35,8	33,9	106

В Белгородской области сложился переходный тип сельского расселения между крупноселенным южным и центральным, по преимуществу мелкоселенным (табл. 3.1.2). В то время как в соседней Воронежской области в средних и крупных сельских поселениях сосредоточено 4/5 сельского населения, на Белгородчине в селах подобных размеров проживает только 2/3 сельского населения при большом количественном перевесе мелких сельских населенных пунктов (менее 500 человек).

Таблица 3.1.2. Группировка сельских населенных пунктов (снп) по численности населения и доля сельского населения, проживающего в селах разной величины*, %

Регион	500 человек и менее		501–2000 человек		Свыше 2000 человек	
	доля снп	доля сельских жителей	доля снп	доля сельских жителей	доля снп	доля сельских жителей
Белгородская область	78,8	32	19,1	48	2,1	20
Воронежская область	70,1	18	24,8	44	5,1	38
Орловская область	95,7	63	4,0	30	0,3	7

*По данным Всероссийской переписи населения, 2002 г.

Демография. Благодаря «омолаживающему» эффекту миграционного притока демографические проблемы Белгородской области в целом менее остры по сравнению с другими регионами Центрального округа. Доля детей в возрастной структуре населения области достигает 17,4% (при средней для регионов Центра доле в 15,8%). Белгородская область выделяется менее сильной естественной убылью населения (–6,9‰ в 2003 г.), лучший показатель в ЦФО имеет только г. Москва (–5,5‰). Однако за общей цифрой скрываются сильные внутрорегиональные различия. Сельская местность, за исключением Белгородского района, депопулирует значительно быстрее крупных и средних городов: Старого Оскола (–1,4‰ в 2002 г.), Белгорода (–3,2‰), Губкина и Алексеевки (–4,0 и –4,5‰).

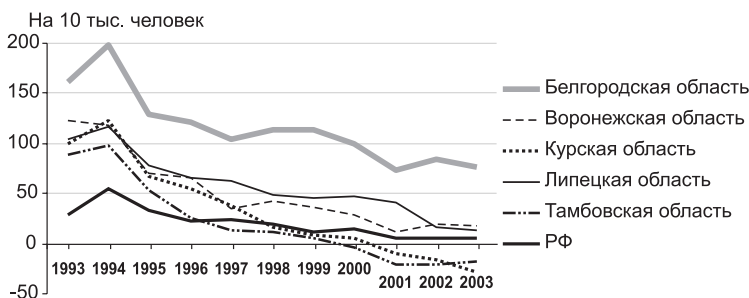


Рис. 3.1.1. Динамика коэффициентов миграционного прироста (убыли) в регионах Черноземья за 1993–2003 гг.

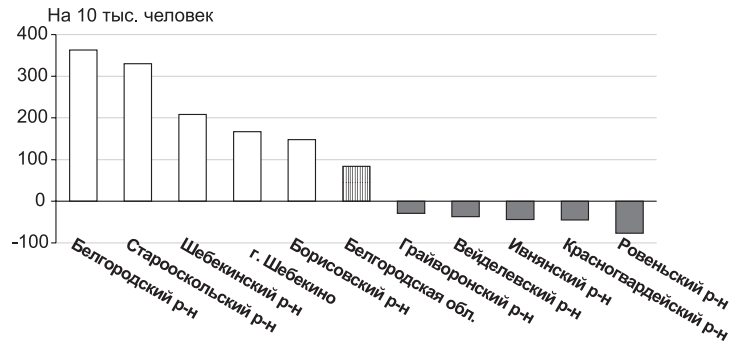


Рис. 3.1.2. Коэффициент миграционного прироста (убыли) в отдельных муниципалитетах области в 2002 г.

кой стоимости жизни на селе и доступности городских услуг и мест приложения труда (рис. 3.1.2). Максимальный миграционный прирост имели пригородные Белгородский и Старооскольский районы, а также прилегающие к ним Шебекинский, Яковлевский, Борисовский и Губкинский. В то же время из большинства восточных районов и некоторых районов западной части, наиболее удаленных от промышленных центров области, население уезжает, возможно, именно в те самые «благополучные» районы.

Среди тех, кто переселился в Белгородскую область за последние 10 лет, подавляющее большинство составляют русскоязычные мигранты из бывших республик СССР, поэтому в области сохранился почти мононациональный состав (русские — 92,9%, украинцы — 3,8%), мало отличающийся от данных переписи населения 1989 г. Незначительно выросла только численность армян, азербайджанцев и татар.

Экономика. Занимая положение между «крепкими середняками» и относительно развитыми регионами на общероссийском фоне, в Центральном округе Белгородская область — один из лидеров по уровню экономического развития. Ее душевой ВРП, скорректированный на стоимость жизни в регионе, в 2002 г. составлял около 80% от среднероссийского значения. Индустриально-аграрный тип экономики области проявляется в структуре ВРП: в 2002 г. доля промышленности (37%) немного превышала среднероссийскую, а сельское хозяйство обеспечивало более 13% ВРП, что почти в 2 раза больше, чем в среднем по РФ.

Волна миграционного прироста в 1993–1998 гг. затронула все регионы Черноземья (рис. 3.1.1), однако Белгородская область оказалась единственным во всей России регионом, (исключая республику Ингушетию, принявшую огромное количество беженцев из Чечни и Северной Осетии), где приток мигрантов был столь интенсивным и продолжительным. До сих пор в области сохраняется положительный миграционный баланс.

Для русскоязычных переселенцев из стран СНГ, демобилизованных офицеров и мигрантов из северо-восточных регионов России Белгородская область оказалась привлекательной не только своими благоприятными природными условиями и стабильной политической и экономической обстановкой. Приток и закрепление мигрантов в регионе стимулировались специальными программами администрации области: предоставлением льготных кредитов на строительство жилья, обеспечением бесплатными земельными участками, решением проблем занятости переселенцев. С помощью этих мер, помогавших адаптации мигрантов, удалось привлечь часть наиболее активного и образованного населения в села и малые города, построить более десятка новых поселков для переселенцев. Основная масса мигрантов оседает в сельской местности, но все-таки неподалеку от городов, используя преимущества более низ-

Опорой экономического благополучия Белгородской области служит крупный комплекс черной металлургии, созданный на базе богатейших месторождений КМА в городах Старый Оскол и Губкин. Эта отрасль дает около 40% всей промышленной продукции области. На крупнейших Лебединском и Стойленском горно-обогатительных комбинатах и Яковлевском руднике добывается более трети всей железной руды в РФ, значительная часть которой идет на экспорт. Но по объемам выплавки стали и производству готового проката черных металлов Белгородская область заметно отстает от ведущих производителей — Вологодской, Липецкой, Кемеровской и Челябинской областей. Горнодобывающая промышленность вступает в конфликт с важнейшей сельскохозяйственной функцией территории. Открытая добыча железной руды в карьерах ухудшает качество земельных угодий и сокращает площадь ценных черноземов, за счет которых в области сформировался развитый агропромышленный комплекс. На пищевую промышленность в структуре промышленного производства приходится 22%, Белгородская область производит более 13% сахара-песка в России и 11% растительных масел.

Несмотря на проблемы использования земельных ресурсов, сочетание двух ведущих отраслей промышленности — экспортной и импортозамещающей — выгодно отличает Белгородскую область от других успешных регионов, где структура экономики чаще всего моноотраслевая. В середине 1990-х гг. экспортная ориентация черной металлургии позволила области пройти кризисный период с меньшими потерями: спад в промышленности был менее глубоким, чем в других регионах Черноземья и в среднем по России (рис. 3.1.3). После дефолта 1998 г. уже отрасли импортозамещения обеспечили высокие темпы восстановления промышленности. К 2003 г. производство в машиностроении и металлообработке выросло в 2,5 раза по сравнению с 1997 г., в пищевой промышленности — в 2 раза, тогда как в черной металлургии — всего в 1,5 раза за тот же период. Белгородская область уже в 2001 г. вернулась на уровень 1990 г. по объему промышленного производства. Ни соседняя Липецкая, ни Вологодская области, имеющие еще более мощный экспортный потенциал черной металлургии, не смогли «догнать» Белгородскую область с ее высокими темпами роста. В 2003 г. объем промышленного производства составил 112% от уровня 1990 г. (более высокий показатель среди всех регионов РФ имеют только Ненецкий АО и Ленинградская область).

Промышленность области сконцентрирована в трех городах (рис. 3.1.4): основные объемы промышленной продукции (60%) дает узел черной металлургии Старый Оскол — Губкин, в то время как на Белгород, специализирующийся на машиностроении и производстве строительных материалов, приходится всего 20%. Белгородская область — один из немногочисленных регионов РФ, где наряду с региональной столицей есть еще индустриальный центр, более мощный в экономическом отношении — Старый Оскол. Состояние экономики этого города во многом определяет социально-экономическое благополучие всей области, поскольку именно здесь расположены предприятия, обеспечивающие крупнейшие налоговые поступления в региональный бюджет.

По душевому объему сельскохозяйственного производства Белгородская область в Черноземном Центре незначительно уступает только Курской области. Земледелие специализируется в основном на производстве сахарной свеклы (около 13% российского производства, 3-е место среди регионов РФ), подсолнечника (4% сбора семян подсолнечника, 7-е место) и зерна. При постоянно растущем спросе пищевой промышленности производить технические культуры довольно выгодно, поэтому их посевные площади в последние годы увеличиваются, несмотря на угрозу истощения земель. Благодаря лучшей ситуации в растениеводстве спад в сельском хозяйстве был менее глубоким, к 1999 г. производство сельскохозяйственной продукции сократилось до уровня 60% от показателя 1990 г. Последующий экономический рост агросектора, хотя и замедлившийся в последние два года, позволил в 2003 г. вернуться на уровень 85% от показателя 1990 г., что значительно выше среднероссийского уровня восстановления (70%). Однако в животноводстве Белгородской области сложилась более проблемная ситуация, поголовье крупного рогатого скота сократилось в 2,3 раза и продолжает снижаться.

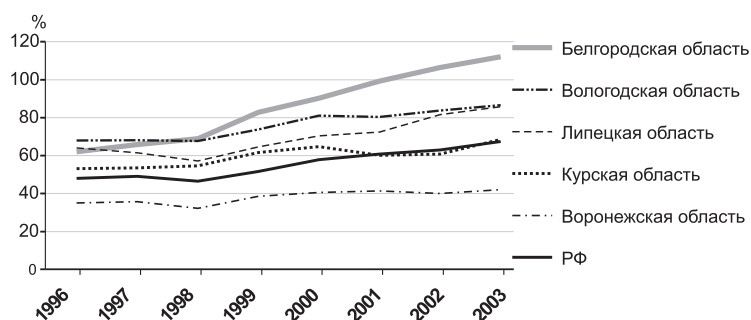


Рис. 3.1.3. Динамика промышленного производства, % к 1990 г.

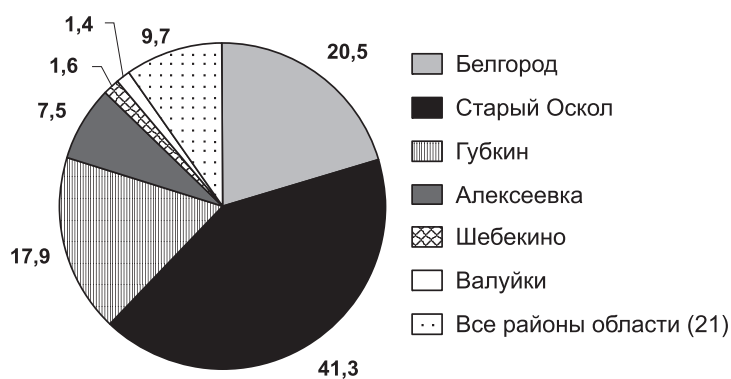


Рис. 3.1.4. Доля отдельных городов и районов в объеме промышленного производства области в 2002 г., %

В агросекторе ведущую роль играют сельхозпредприятия, часть из них объединена в крупные агрохолдинги (самый известный — «Стойленская Нива»), которые монополизируют сбыт и переработку продукции. Фермерство развито недостаточно и сконцентрировано в пригородных зонах крупных городов (Старооскольский, Белгородский и Яковлевский районы). Фермерские хозяйства производили в 2003 г. только 3,3% продукции растениеводства и 1,3% продукции животноводства.

Занятость и рынок труда. Уровень экономической активности населения Белгородской области (62,4% в 2003 г.) ниже среднего по РФ из-за меньшей активности женщин и недоучета самозанятости сельского населения. Спад экономической активности в кризисный период (от 67,9% в 1992 г. до 58,8% в 1998 г.) был более сильным, чем в среднем по стране. Кратковременный рост уровня экономической активности (до 65,4% в 2001 г.) в период бурного экономического подъема вновь сменился убыванием в последние два года. Те же процессы в той же последовательности происходили и с уровнем занятости (в 2003 г. он составил 92% от ЭАН).

Динамика отраслевой структуры занятости Белгородской области типична для многих южных регионов, но нехарактерна для России в целом. За 1995–2002 гг. отраслевая структура занятости Белгородской области стала еще более аграрной: в отличие от общероссийской тенденции в Белгородской области выросла численность и доля занятых в сельском хозяйстве (рис. 3.1.5). Опередив промышленность, агросектор в 2002 г. сосредоточил максимальное количество занятых.

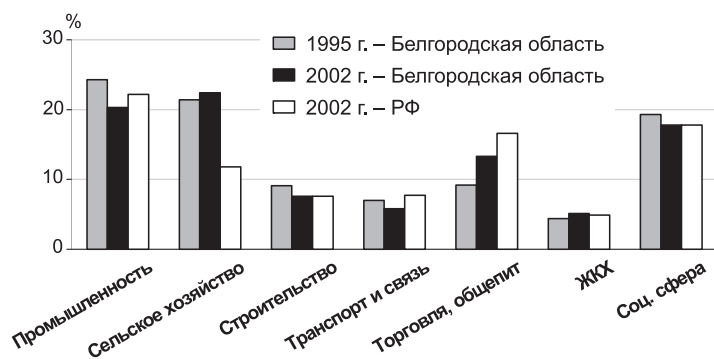


Рис. 3.1.5. Структура занятости по основным отраслям экономики

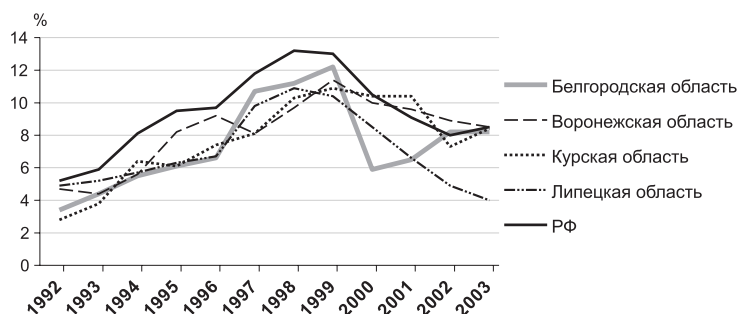


Рис. 3.1.6. Динамика уровня общей безработицы

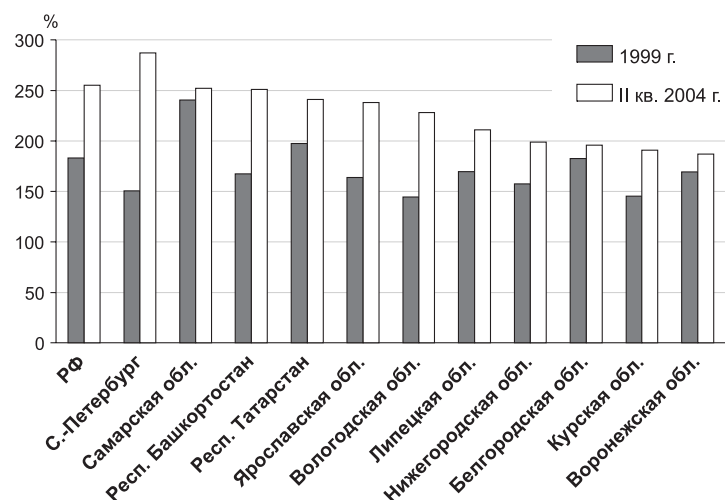


Рис. 3.1.7. Соотношение душевых денежных доходов и прожиточного минимума

Наибольший прирост численности занятых произошел в сфере торговли и общепита, как за счет перетока высвободившихся работников из других отраслей, так и за счет пополнения рынка труда мигрантами. Тем не менее в структуре занятости по-прежнему доминируют сельское хозяйство, промышленность и социальная сфера.

Изменения в состоянии рынка труда отражает динамика уровня общей безработицы (рис. 3.1.6). Тренд общей безработицы в Белгородской области за последние 12 лет в целом совпадал с общероссийским, но при этом перепады на региональном уровне были более резкими, поскольку состояние экономики области и, следовательно, рынка труда сильно зависит от внешней конъюнктуры. В 1997–1999 гг. безработица резко выросла не только из-за финансового кризиса в России, еще одной причиной были низкие мировые цены на продукцию черной металлургии, что подтверждается схожей динамикой безработицы в Липецкой области — главном металлургическом регионе Центра. За 2000 г. численность безработных сократилась в 2 раза по сравнению с предыдущим годом, а уровень безработицы — с 12,2 до 5,9%, так как сработали два благоприятных фактора: улучшилась внешняя конъюнктура для экспорта и вырос спрос на импортозамещающую продукцию агропромышленного комплекса и машиностроения. Однако в начале 2000-х гг. уровень безработицы в Белгородской области вновь стал расти, и сейчас он близок к среднероссийскому, что на фоне большинства субъектов Центра выглядит повышенным показателем.

Социально-экономическое положение домохозяйств. Среди всех относительно развитых регионов Европейской России Белгородская область имеет наименьшую покупательную способность доходов, измеряемую отношением среднедушевых денежных доходов и прожиточного минимума (рис. 3.1.7). В отличие от большинства регионов с тем же уровнем экономического развития, покупательная способность доходов населения Белгородской области выросла с 1999 по 2004 г. незначительно.

Как и в большинстве других регионов страны, в области ярко выражено внутрирегиональное неравенство доходов населения. Различия в величине заработной платы по отраслям промышленности очень велики: в черной металлургии заработки в 3,3 раза выше средних по области, а в отраслях бюджетной сферы и сельском хозяйстве они составляют всего лишь половину от среднеобластных. Различия по отдельным муниципалитетам соответствуют их отраслевой специфике. Два города черной металлургии и региональная столица лидируют по заработной плате, в середине ряда — пригородные районы промышленных центров, имеющие развитую пищевую промышленность, в аутсайдерах — сельские районы в восточной части области, большая часть которых находится в зоне миграционного оттока (рис. 3.1.8).

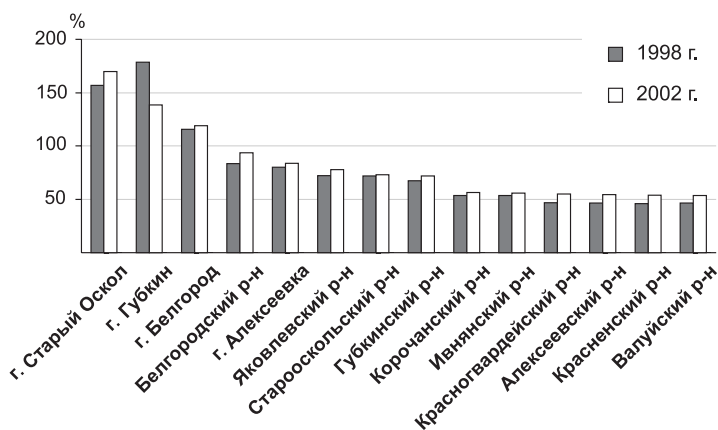


Рис. 3.1.8. Зарплата в отдельных муниципалитетах в 1998 и 2002 гг., в % к средней по области

Белгородская область во время финансового кризиса избежала сильного роста уровня бедности, но теперь это преимущество утрачивается. Хотя доля населения с доходами ниже прожиточного минимума за 1999–2003 гг. сократилась с 26,9 до 22,9%, в других регионах-лидерах и в России в целом улучшение было более существенным (рис. 3.1.9). Барьером для дальнейших позитивных изменений стала значительная занятость в сельском хозяйстве, где сохраняется низкая заработная плата и широко распространены неденежные формы оплаты труда (натуроплата, техническая помощь сельхозпредприятий своим работникам и т.п.). Возможно, на динамику влияет недоучет доходов сельского населения от личного подсобного хозяйства (ЛПХ). Однако замедление развития области в последние годы синхронно показывают несколько индикаторов: ВРП, безработица, уровень доходов и бедности.

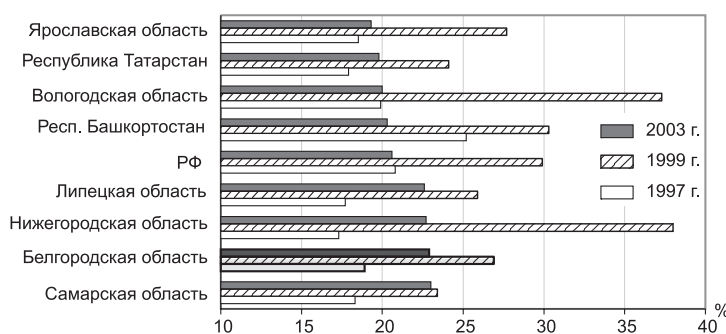


Рис. 3.1.9. Уровень бедности в 1999 и 2003 гг.

По важнейшему показателю — вводу жилья на душу населения, область остается одним из лидеров в России, все 1990-е годы сохранялись объемы ввода советского времени. Однако в 2000-х годах и этот показатель снизился (рис. 3.1.10). Более половины жилья вводится за счет средств населения, в области действует региональная программа поддержки жилищного строительства, в рамках которой выделяются кредиты на строительство, а поставки стройматериалов частично оплачиваются продукцией личного подсобного хозяйства. Хотя такие «бартерные» отношения далеко не всегда эффективны, но при дефиците денежных средств у населения, особенно в 1990-е годы, они позволили решить жилищную проблему многим сельским семьям и мигрантам.

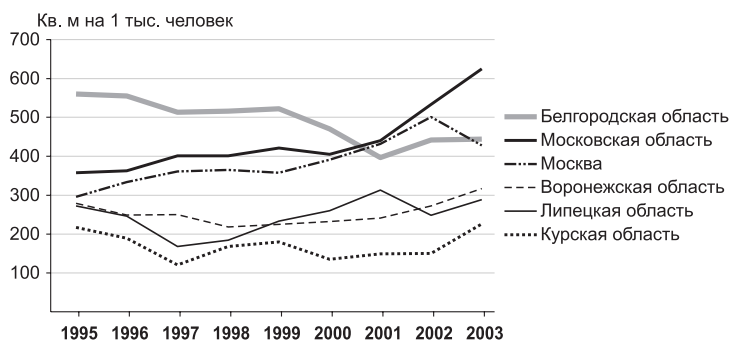


Рис. 3.1.10. Ввод жилья на душу населения в некоторых субъектах ЦФО

Социальная сфера. Состояние здоровья населения Белгородской области трудно оценить однозначно. С одной стороны, в области самая высокая ожидаемая продолжительность жизни населения (67,5 лет в 2002 г.) среди субъектов Центральной России. С другой стороны, из-за сложной экологической обстановки в городах черной металлургии (Старый Оскол, Губкин) отмечается повышенная заболеваемость болезнями дыхательных путей, системы кровообращения и онкологическими заболеваниями. Стандартные показатели развития здравоохранения также трудно назвать благополучными, обеспеченность врачами значительно ниже среднероссийской (соответственно 39 и 48 на 10 тыс. населения). Внутри области лучше всего обеспечено врачами население городов Алексеевка и Валуйки, а не областной столицы или главного индустриального центра. Все пригородные районы, кроме Старооскольского, испытывают нехватку квалифицированного медицинского персонала.

Уровень образования населения Белгородской области ниже среднероссийского, только 23,8% населения от 15 лет и старше имеют высшее образование, включая неполное, тогда как в среднем по стране эта доля достигает 26,3% (по данным переписи 2002 г.). Главные города области — Белгород и Старый Оскол — не являются крупными вузовскими центрами ни в масштабах Центрального округа, ни даже в Черноземье, где эту функцию выполняет Воронеж. Тем не менее численность студентов в области по сравнению с 1995 г. выросла в 2,3 раза, в основном благодаря развитию Белгородского госуниверситета, получающего поддержку регионального бюджета. Остальной прирост происходит за счет роста сети филиалов столичных вузов, что не лучшим образом отражается на качестве высшего образования.

За последние годы обеспеченность жильем в области постепенно растет, несмотря на приток переселенцев: в 2003 г. на одного жителя области приходилось 22,0 кв. м, что превышает среднероссийский уровень. Из-за высокой доли сельского населения, проживающего в частных домах, благоустройство жилищного фонда в Белгородской области невысоко, водопроводом и канализацией обеспечено около 60% жилой площади, а в сельской местности — только 30–35%. В то же время благодаря специальной программе газификации сельской местности (через область идут несколько магистральных газопроводов), в большинстве районов в 2002 г. было газифицировано более 90% жилищного фонда. Высокая доля индивидуального и неблагоустроенного жилья не способствует активизации реформы ЖКХ. Адресные субсидии на оплату ЖКУ получают только 5,7% семей, это в два раза меньше, чем в среднем по стране.

В целом Белгородская область сохраняет позиции более благополучного региона по сравнению с другими областями Центральной России (за исключением столичной агломерации). Однако замедление темпов роста основных социально-экономических показателей в начале 2000-х годов свидетельствует о том, что позитивное влияние «старых» структурно-отраслевых факторов роста имеет свои пределы. Тем не менее область остается привлекательной для инвесторов, и в 2004–2005 гг. несколько крупных российских компаний начали реализацию инвестиционных проектов в агросекторе. Долгосрочными позитивными факторами роста качества населения стали мощная подпитка мигрантами в 1990-е годы и значительные бюджетные инвестиции в высшее образование.