

3.11. Астраханская область

Социальные преимущества: менее острые проблемы депопуляции и старения населения благодаря притоку мигрантов и полиэтничности региона; этнокультурное разнообразие, складывавшееся веками, и поэтому более высокая толерантность жителей разных национальностей; растущий потенциал отраслей ТЭК и транспортной системы области как мест приложения труда; более высокие доходы населения по сравнению с большинством регионов юга, обеспечиваемые газонефтедобывающей отраслью и теневыми рыбными промыслами; опережающее сокращение уровня бедности в последние годы (с учетом относительной достоверности статистики доходов населения области).



Социальные проблемы: нарастание нелегальной трудовой миграции из стран Центральной Азии и объемов наркотрафика; сильнейшие контрасты в уровне жизни между столицей, районом добычи газа и остальной территорией области, особенно пограничной с Казахстаном; сохраняющийся кризис общественного агросектора и повышенная безработица в сельской местности; слабая заселенность территории и несформированность полноценной сети городов; низкий уровень благоустройства жилья не только в сельской местности, но и в городах; пониженная продолжительность жизни мужчин на фоне соседних регионов и высокая заболеваемость туберкулезом; отставание в развитии высшей школы в областном центре.

Расселение. Большинство российских регионов моноцентричны, но в Астраханской области это выражается особенно ярко. С одной стороны — Астрахань с полумиллионным населением, с другой — вся остальная территория с шестью городами. Из них только Ахтубинск дотягивает до 46 тыс., закрытый город (ЗАТО) Знаменск — до 32 тыс., а остальные города и райцентры не достигают даже 20 тыс. жителей. В столице проживает половина всего населения, поэтому на фоне большинства слабоурбанизированных регионов юга России Астраханская область имеет повышенную долю горожан (66%).

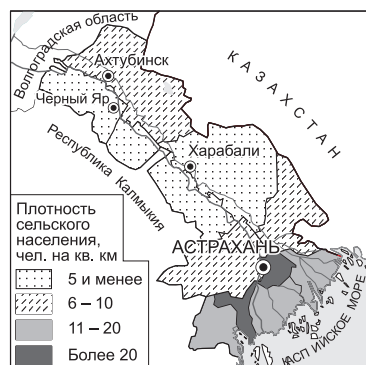
Астрахань — город растущий, и быстрее, чем учитывала статистика. По переписи 2002 г., его население составило 504,5 тыс. человек, это на 25 тыс. больше, чем показывал текущий учет (478,1 тыс. человек на начало 2003 г.), статистика явно занижала миграционный приток в региональную столицу. Астрахань — по сути, единственный развивающийся город области, стягивающий все инвестиции, кроме нефтегазовых и транспортных, город с минимальным уровнем зарегистрированной безработицы (табл. 3.11.1).

Что представляя собой остальные города Астраханской области, хорошо видно по показателю обеспеченности жилищного фонда канализацией: это Харабали с типично сельским обликом (36%), полусельские Ахтубинск и Камызяк (60–70%). Полностью благоустроен только новый город Нариманов, но его покидают жители из-за проблем градообразующего машиностроительного завода. В самой Астрахани канализацией обеспечено лишь 80% жилищного фонда, горячим водоснабжением — 70%, что типично для южных городов с большой долей индивидуального (частного) жилья.

Таблица 3.11.1. Некоторые характеристики городов Астраханской области

| Города | Численность населения, тыс. человек | | | Естественная убыль, % | Миграционный прирост (убыль), % | Инвестиции на одного жителя, тыс. руб. | Доля безработных, % | |
|-----------|-------------------------------------|---------|---------|-----------------------|---------------------------------|--|---------------------|---------|
| | 1970 г. | 1990 г. | 2002 г. | | | | 1996 г. | 2000 г. |
| Астрахань | 410,0 | 481,5 | 504,5 | -9,2 | 3,0 | 14,3 | 4,4 | 1,9 |
| Ахтубинск | 43,6 | 49,0 | 45,7 | -3,2 | -13,2 | 0,4 | 11,7 | 4,1 |
| Камызяк | 13,0 | 15,0 | 16,1 | -3,4 | -3,5 | 1,3 | 12,4 | 2,7 |
| Нариманов | 9,6 | 11,0 | 11,2 | -0,8 | -13,1 | 0,0 | 17,0 | 4,7 |
| Харабали | 15,0 | 18,1 | 18,3 | -4,1 | -2,2 | 0,6 | 11,4 | 7,8 |

Источники: Паспорта городов Астраханской области. Астрахань, 1997; Итоги Всероссийской переписи населения 2002 г. Т. 1. Численность и размещение населения. Росстат, 2003.



Численность населения большинства районов последние 20 лет оставалась относительно стабильной, за исключением растущих пригородов Астрахани (Приволжского района), Наримановского и особенно газодобывающего Красноярского района. Велики контрасты в заселенности сельской местности. Плотность сельского населения максимальна в пригородном Приволжском районе — 50 человек на кв. км, повышена она и в Икрянинском районе вдоль основной дороги в дельте Волги. На полупустынном севере Заволжья плотность составляет 2–3 человек на кв. км, как в Сибири (рис. 3.11.1).

Рис. 3.11.1. Плотность сельского населения, по данным переписи 2002 г., по районам Астраханской области

Большая часть сельского населения проживает в относительно крупных поселениях — от 1 тыс. до 5 тыс. человек (табл. 3.11.2). Гигантских сельских поселений, столь характерных для равнинного Северного Кавказа, в области всего шесть. По численности жителей сельские поселения области ближе к другим регионам Поволжья и несравнимы с измельчавшими деревнями Нечерноземья.

Таблица 3.11.2. Распределение сельского населения по поселениям с разным числом жителей, %

| Регион | Менее 10 | 11–200 | 201–500 | 501–1000 | 1000–2000 | 2000–5000 | Более 5000 | Всего сельского населения, человек |
|----------------------|----------|--------|---------|----------|-----------|-----------|------------|------------------------------------|
| Астраханская область | 0,03 | 3,6 | 9,8 | 15,2 | 28,4 | 28,2 | 14,7 | 324 835 |
| Ставропольский край | 0,004 | 1,4 | 5,1 | 5,2 | 15,2 | 29,7 | 43,3 | 1 204 548 |
| Новгородская область | 3,4 | 34,2 | 21,4 | 9,5 | 17,1 | 14,4 | 0,0 | 209 435 |

Источник: Итоги Всероссийской переписи населения 2002 г. Т. 1. Численность и размещение населения.

Демография и этнический состав. Демографическая ситуация в Астраханской области более благополучна, чем в других «русских» регионах Юга: естественная убыль населения в 2002 г. составила $-3,7\%$ (в среднем по России $-6,5\%$). Только в трех районах — газодобывающем Красноярском, пригородном Приволжском и Володарском — сохраняется положительный естественный прирост населения. В первых двух он объясняется более молодым населением и миграционным притоком, в последнем — большой долей казахов с их многодетными семьями.

Отличия возрастной структуры жителей области от среднероссийской невелики, они связаны со смешанным национальным составом и большим миграционным притоком. Более 61% составляет трудоспособное население (в среднем по РФ — 59%), доля жителей старше трудоспособного возраста — 19% (в РФ — 21%). Больше всего пенсионеров в южных сельских районах (рис. 3.11.2), а минимум — в наполненном строителями и приезжими рабочими Красноярском районе, где расположен Астраханский газоконденсатный завод.

На протяжении всего переходного периода Астраханская область, как и другие южные регионы, не затронутые межнациональными конфликтами, имела положительное миграционное сальдо. После всплеска миграционного прироста (до 79 человек на 10 тыс. населения), зафиксированного в 1995–1997 гг., ситуация формально стабилизировалась на невысоком уровне миграционного притока (14 человек на 10 тыс. населения в 2002 г.). Но все более острой проблемой становится нелегальная трудовая миграция из стран СНГ, которая не учитывается статистикой.

Миграционное «давление» в Астраханской области пока не создает столь сильного напряжения, как у южных соседей в Ставрополье и в Краснодарском крае. Область всегда была менее консервативна и открыта переселенцам, в южном Поволжье издавна сложились многонациональные общности. Например, в Красноярском и Наримановском районах Астраханской области еще в 1989 г. русских было около 40% и более половины составляли казахи, ногайцы и татары. На юго-западе к ним добавляются калмыки. В этом мозаичном сельском сообществе увеличение численности дагестанских народов и чеченцев воспринимается не столь болезненно, как на Ставрополье, да и позиции местного казачества слабее. Веротерпимость здесь складывалась веками, и чтобы не потерять ее, в области создано 19 национально-культурных обществ. Эти организации стали мостиком между этническими группами и властью, издают газеты, ведут вещание на четырех языках: русском, казахском, ногайском, татарском. В местах компактного проживания этнических групп есть национальные школы. Каждая этническая группа уверена, что проживает на своей исторической родине.

По переписи 1989 г., область была одной из самых полиэтничных среди «русских» регионов страны: 72% населения составляли русские, 12,8% — казахи, 7,2% — татары (значительная их часть — ногайцы, которых раньше записывали татарами). Остальные национальные группы не превышали 2%. По итогам переписи 2002 г., доля русских снизилась до 69,7%, доля казахов выросла до 14,2%, причем в граничащих с Казахстаном заволжских районах она приближается к половине, а в Володарском составляет более 60%. За 1990-е гг. до 10 тыс. человек увеличилась численность чеченцев (около 1% населения области). По другим оценкам (Независимая газета. 2001. 31 октября), их численность возросла с 8 до 20 тыс. человек. Выросло и число жителей Дагестана, переселившихся в область на постоянное жительство (по оценкам, до 25 тыс. человек, или 2,5% населения области). Самые массовые переселения из Дагестана характерны для даргинцев, тяготеющих к сельской местности, и аварцев, приезжающих в города. Около 7–8 тыс. человек насчитывают

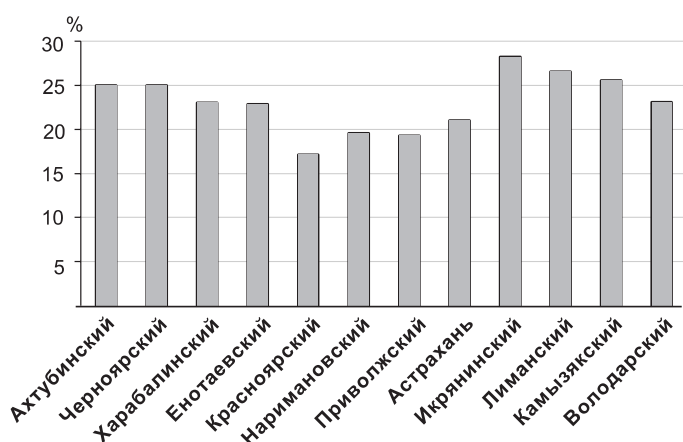


Рис. 3.11.2. Доля пенсионеров по районам Астраханской области (с севера на юг)

этнические группы армян и азербайджанцев. Очевидно, что пограничная и южная Астраханская область и дальше будет становиться все более многонациональной, поскольку миграционный приток казахов и представителей народов Кавказа дополняется более высокой рождаемостью среди этих этнических групп.

Экономика. По объему валового регионального продукта в 2002 г. Астраханская область занимает промежуточное положение между более крупными по численности населения «русскими» регионами Южного федерального округа и слаборазвитыми республиками. По величине душевого ВРП (73% от среднероссийского показателя с корректировкой на стоимость жизни) область — один из лидеров в небогатом ЮФО, она уступает только Краснодарскому краю (высокий показатель душевого ВРП республики Калмыкия связан с действием режима внутреннего офшора).

Экономика области в советское время держалась на четырех опорах: *газо-нефтяной, рыбной, сельскохозяйственной и транспортно-транзитной*, но в переходный период их роль и состояние резко изменились.

Главная современная опора экономики — ресурсы газа и нефти, прогнозные запасы которых в российской зоне Каспия составляют 2–2,5 млрд. т условного топлива. Астраханская область обладает крупнейшим в Европе газоконденсатным месторождением, что позволяет ей производить ежегодно около 500 тыс. т бензина и столько же дизельного топлива. Здесь добывают около 10 млрд. куб. м природного газа и около 3 млн. т серы. Главное «действующее лицо» в экономике области — РАО «Газпром», от него зависит благополучие региона. Масштабы добычи газа, конечно, не сравнимы с Ямало-Ненецким АО (520 млрд. куб. м газа), но всего лишь в 2 раза меньше Ханты-Мансийского АО и Оренбургской области (20–24 млрд. куб. м). Вторым «действующим лицом» стала нефтяная компания «ЛУКОЙл», доминирующая на юге Поволжья. По объемам добычи нефти (3,8 млн. т) Астраханская область сопоставима с Волгоградской (3,4 млн. т). В области возлагают большие надежды на шельфовые месторождения Каспийского моря, прогнозируя прирост добычи в области до 10 млн. т. Лицензии на крупные шельфовые месторождения принадлежат «ЛУКОЙлу», эта компания вместе с «Газпромом» четыре года назад стала основным учредителем «Каспийской нефтяной компании».

На долю топливной отрасли приходится 61% промышленного производства области. Благодаря нефтегазовому сектору области удалось с меньшими потерями пережить кризисный период и к 2002 г. восстановить 81% промышленного производства, в то время как в среднем по стране — 63%. Предприятия ТЭК — основной источник пополнения бюджета области, поступления из районов добычи нефти и газа дают более половины всех налогов, собираемых в области (табл. 3.11.6). Приток инвестиций из ТЭКа помог оживлению машиностроения, на судостроительных заводах Астрахани размещены заказы по созданию нефтяных платформ и другого оборудования для шельфовой добычи. Судостроительные активы стали привлекательными, за них велась нешуточная борьба между крупными машиностроительными холдингами. Но больше всего выигрывают от финансовых поступлений и оживления промышленности город Астрахань и районы добычи нефти и газа, особенно Красноярский район, где расположено важнейшее предприятие области — газоконденсатный завод.

Второй опорой всегда были рыбные промыслы, их с некоторой долей условности можно разделить на 4 вида: вылов и разведение осетровых рыб, которые всегда были формально подчинены федеральным властям и в наибольшей степени пострадали от браконьерства; лов рыбы в море, который также испытал сильный спад, в том числе и из-за изношенности судов; вылов рыбы в тонях (протоках дельты Волги) и в ильменях (многочисленных естественных пресных и соленых озерах в дельте); прудовое хозяйство. Последними двумя видами занимались и занимаются сельхозпредприятия, поэтому разделить сельскохозяйственную и рыбохозяйственную деятельность в южных районах области по их значению для выживания сельской экономики и населения очень сложно.

Рыбный промысел в переходный период стал самой теневой сферой астраханской экономики. В нем официально занято всего лишь 10 тыс. человек, но еще 10 тыс. случаев в год регистрируются пограничниками и милицией как незаконный лов рыбы. Этот вид деятельности можно разделить на товарно-криминальное браконьерство, связанное с несанкционированным выловом осетровых и тевым производством черной икры, и адаптационное, связанное с выживанием населения путем потребления и продажи выловленных рыб, преимущественно неосетровых.

Официальный вылов осетровых в Волге упал с 11,4 до 0,6 тыс. т. Построенные в 1960-х гг. осетровые рыбоперерабатывающие заводы приходят в упадок из-за отсутствия средств. Состояние промысловых запасов нерестовой части осетровых рыб, мигрирующих в реки России, катастрофично, запасы остальных промысловых рыб также сократились. Из-за резкого уменьшения кормовой базы уменьшились популяции кильки, а вслед за ней — сельди и воблы. Объем выращивания прудовой рыбы сократился в 3–4 раза, колхозы все больше переходят на экстенсивные методы лова. Тем не менее, сократив объемы в 2 раза за первые пять лет кризиса, рыбная отрасль со второй половины 1990-х гг. растет и занимает 2-е место после топливной, а в пищевой промышленности ее доля достигает 56%.

Третья опора — агросектор, в течение многих десятилетий Астраханская область была всесоюзным огородом, поставляя на север овощи и арбузы. Эта опора экономики расшаталась сильнее всего. Положение коллективных предприятий в Астраханской области намного хуже, чем у ближайших соседей. Область никогда не была зернопроизводящей, как большинство регионов юга, ее сельхозпредприятия занимались животноводством в полупустынной зоне, овощеводством и рисосеянием в дельте Волги. Теперь большая часть

колхозов фактически распалась, земли не обрабатываются. Производство риса и бахчевых по сравнению с 1990 г. сократилось в 3 с лишним раза, овощей — в 2 раза. При этом доминирующими стали мелкотоварные производители: население производит 47% овощей, 76% мяса, 82% молока, а фермеры — 24% овощей, 7% мяса и 9% молока.

Потеря работы в сельской местности и изменение привычных условий жизни заставили население активнее перейти к натуральному и мелкотоварному частному производству. Наличие альтернативных рыбных ресурсов — менее затратных — способствовало упрощению деятельности, причем не только населения, но и коллективных предприятий. Сохранившиеся рыболовецко-сельскохозяйственные колхозы в южной части области, сильно сжав аграрную деятельность, на 70–80% перешли на лов рыбы. Можно сказать, что сам стиль сельской жизни за 1990-е гг. кардинально изменился. Сельская Астраханская область почти вся обладает классическими чертами периферийности агропроизводства: это упадок крупных предприятий, сжатие обрабатываемых земель, переход производства в мелкие хозяйства, экстенсификация и переход от производящих к присваивающим видам деятельности. Этим область напоминает окраинные периферийные районы в Нечерноземье, удивительным образом заброшенные далеко на юг, но в такую же природно-маргинальную территорию (только в Нечерноземье вместо рыбы промысловые виды деятельности связаны с лесом).

Усиление нефтегазовой опоры также способствовало «разъеданию» аграрной деятельности. Дополнительные средства, получаемые Красноярским районом, отнюдь не помогли ему улучшить состояние сельского хозяйства, скорее наоборот (табл. 3.11.3). При наличии такого работодателя, как газоконденсатный завод, и окружающего его строительного комплекса, никто не хочет работать в коллективных сельхозпредприятиях.

Таблица 3.11.3. Основные показатели сельского хозяйства районов Астраханской области

| Районы | Надой молока от одной коровы, кг в год (2000 г.) | Поголовье скота, 2001 г. в % к 1991 г. | | Посевная площадь, 2000 г. в % к 1990 г. | Доля хозяйств населения в производстве, % | | Число фермерских хозяйств на 1 тыс. жителей |
|---------------|--|--|------|---|---|--------|---|
| | | КРС | овцы | | мяса | молока | |
| Ахтубинский | 1260 | 37 | 23 | 11,1 | 77 | 86 | 13 |
| Володарский | 1340 | 41 | 32 | 38,3 | 87 | 87 | 2 |
| Енотаевский | 1219 | 38 | 26 | 8,3 | 89 | 90 | 6 |
| Икрянинский | 1238 | 37 | 38 | 40,0 | 65 | 80 | 1 |
| Камызякский | 3242 | 38 | 40 | 52,4 | 83 | 84 | 2 |
| Красноярский | 1401 | 41 | 37 | 33,3 | 67 | 89 | 2 |
| Лиманский | 484 | 44 | 40 | 15,2 | 76 | 82 | 8 |
| Наримановский | 779 | 52 | 47 | 18,8 | 63 | 75 | 8 |
| Приволжский | 1929 | 31 | 62 | 49,4 | 85 | 76 | 5 |
| Харабалинский | 2281 | 41 | 30 | 32,0 | 64 | 79 | 12 |
| Черноярский | 1453 | 36 | 39 | 22,6 | 87 | 90 | 6 |

Самая старая опора — транспортно-транзитная, она связана с фронтальным положением области. Еще первое государство на Нижней Волге — Хазарский каганат (середина VII в.) — активно использовало выгоды своего географического положения на удобных путях из Европы в Среднюю и Южную Азию. Впоследствии здесь расцвели Золотая Орда и Астраханское ханство. Само завоевание Астрахани в XVI в. диктовалось геополитической обстановкой — борьбой России с Крымом и Турцией и стремлением контролировать удобные пути на юг. В советские годы транзитная функция резко ослабла, но современная региональная власть озабочена развитием транспортного коридора «Север — Юг». Строится новый порт Оля в 50 км южнее Астрахани: с 2002 г. началось регулярное грузовое паромное сообщение с Ираном (правда, преимущества прямых связей через Каспий перекрываются потерями от транспортировки международных грузов по разбитым автодорогам области). Компания «ЛУКОЙЛ» строит в поселке Ильинка собственный нефтепорт, который позволит переваливать около 3,5 млн. т нефтепродуктов ежегодно. Но по вкладу в экономику области транспортная функция пока остается второстепенной.

Погранично-транзитное положение имеет и негативные социальные последствия, связанные с неконтролируемым наплывом мигрантов с юга и юго-востока. Государственная граница с Казахстаном остается полупрозрачной, охраняется, по словам пограничников, «оперативным путем», т.е. они следят за наиболее опасными ее участками. Многие погранзаставы находятся в ближайших селах за 30–40 км от границы, куда добираются на старой полуразвалившейся технике. Активно используется астраханский путь и для ввоза наркотиков. Наиболее распространены достаточно дешевые и наиболее доступные наркотики невысокой степени очистки — опий-сырец и гашиш. Однако с 1997 г. отмечается внедрение среднеазиатского героина. Транспортировка наркотических средств производится в основном с использованием автотранспорта, но все чаще для незаконного ввоза наркотических веществ используется паромная переправа через Каспийское море (Туркменбаши — Астрахань).

Внутриобластные различия показывают, что в легальной экономике заметны только столица и газодобывающий Красноярский район. Хотя Астрахань по объему промышленного производства уступает Красноярскому району, зато по объему инвестиций ей нет конкурентов (табл. 3.11.4). Все остальные муниципалитеты играют незначительную роль в производстве и почти не привлекают инвестиций.

Таблица 3.11.4. Производство промышленной продукции (по полному кругу предприятий) и объем инвестиций в основной капитал в 2002 г.

| Города и районы | Промышленное производство | | | Объем инвестиций | |
|-----------------|---------------------------|----------------------------|---------------------------|------------------|---------------------------|
| | млн. руб. | темпы роста, в % к 2001 г. | удельный вес в области, % | млн. руб. | удельный вес в области, % |
| г. Астрахань | 7004 | 107 | 28,9 | 10015 | 78,3 |
| г. Знаменск | 32 | 108 | 0,1 | 195 | 1,5 |
| Ахтубинский | 873 | 117 | 3,6 | 83 | 0,7 |
| Володарский | 357 | 118 | 1,5 | 12 | 0,1 |
| Енотаевский | 27 | 87 | 0,1 | 25 | 0,2 |
| Икрянинский | 726 | 125 | 3,0 | 67 | 0,5 |
| Камызякский | 248 | 100 | 1,0 | 65 | 0,5 |
| Красноярский | 14519 | 104 | 59,9 | 2121 | 16,6 |
| Лиманский | 70 | 126 | 0,3 | 16 | 0,1 |
| Наримановский | 159 | 125 | 0,6 | 45 | 0,4 |
| Приволжский | 83 | 78 | 0,3 | 67 | 0,5 |
| Харабалинский | 136 | 60 | 0,6 | 20 | 0,2 |
| Черноярский | 12 | 108 | 0,1 | 4 | 0,0 |
| Итого | 24 245 | 104 | 100 | 12 791 | 100 |

Красноярский район выделяется и по строительной активности, хотя ввод жилых домов, который является очень важным индикатором относительного экономического и социального благополучия территории, все же заметно выше в Астрахани и пригородном Приволжском районе. В розничном товарообороте на душу населения региональной столице и Красноярскому району почти нет конкурентов (табл. 3.11.5).

Таблица 3.11.5. Некоторые характеристики районов Астраханской области в 2002 г.

| Города и районы | Объем подрядных работ на одного жителя, тыс. руб. | Ввод жилых домов, кв. м / чел.-век | Розничный товарооборот на душу населения, тыс. руб. |
|------------------|---|------------------------------------|---|
| Астрахань | 5,8 | 0,89 | 21,9 |
| Ахтубинский* | 4,9 | 0,07 | 13,2 |
| Володарский | 0,9 | 0,08 | 12,9 |
| Енотаевский | 0,5 | 0,05 | 11,9 |
| Икрянинский | 2,3 | 0,12 | 12,2 |
| Камызякский | 1,4 | 0,13 | 13,2 |
| Красноярский | 55,6 | 0,20 | 22,4 |
| Лиманский | 1,4 | 0,14 | 11,8 |
| Наримановский | 3,2 | 0,21 | 12,3 |
| Приволжский | 6,1 | 0,53 | 12,7 |
| Харабалинский | 1,4 | 0,10 | 13,6 |
| Черноярский | 0,5 | 0,06 | 12,6 |
| Всего по области | 13,7 | 0,52 | 17,5 |

* Включая г. Ахтубинск

Источники: Статистический ежегодник Астраханской области – 2002. Астрахань, 2003; Итоги социально-экономического развития районов (городов) области за 2003 г. // Сайт Департамента экономического развития Астраханской области (economy.astrobl.ru).

Сильнейшее экономическое неравенство приводит к огромным диспропорциям в налоговом потенциале и доходах муниципальных бюджетов (табл. 3.11.6). Половину всех налоговых сборов области в 2000 г. давал газоконденсатный комплекс, расположенный в Красноярском районе. Из них в местном бюджете района оставалось только 7%, треть поступала в областной бюджет и более 60% — в федеральный. Более трети налоговых поступлений области давала Астрахань, из которых она оставляла себе только 40% и отправляла в федеральный бюджет 48%. Остальные 15% налоговых поступлений приходилось на все остальные города и районы. Объем дотаций из федерального бюджета в 4 раза уступал налогам и сборам, полученным федеральным бюджетом только от газоконденсатного завода, и составил в 2000 г. 646 млн. руб., из них 120 млн. ушло в ЗАТО Знаменск.

Таблица 3.11.6. Формирование доходов бюджетов городов и районов Астраханской области в 2000 г.

| Города и районы | Налоги и сборы, поступившие в бюджеты | | | | Доходы | |
|--|---------------------------------------|-----------------------|------------------------|--------------------------|------------------|---------------------------|
| | всех уровней млн. руб. | местные бюджеты, % | областной бюджет, % | федеральный бюджет, % | всего, млн. руб. | на одного жителя, руб. |
| Астрахань | 2493 | 40 | 12 | 48 | 1140 | 2370 |
| Знаменск | 40 | 66 | 0 | 34 | 147 | 4029 |
| Ахтубинский | 209 | 55 | 12 | 33 | 169 | 2038 |
| Володарский | 37 | 48 | 9 | 43 | 75 | 1524 |
| Еногаевский | 49 | 57 | 13 | 29 | 70 | 2294 |
| Икрянинский | 117 | 43 | 8 | 48 | 106 | 2079 |
| Камызякский | 65 | 48 | 9 | 43 | 95 | 1861 |
| Красноярский | 3683 | 7 | 32 | 61 | 244 | 5226 |
| Лиманский | 52 | 64 | 13 | 23 | 74 | 2071 |
| Наримановский | 130 | 55 | 11 | 35 | 112 | 2493 |
| Приволжский | 73 | 47 | 10 | 43 | 75 | 1836 |
| Харабалинский | 61 | 45 | 10 | 45 | 82 | 1916 |
| Черноярский | 18 | 63 | 11 | 26 | 66 | 3034 |
| Итого | 7027 | 24 | 22 | 33 | 2457 | 2418 |
| Всего консолидированный бюджет области | | 24 | 22 | 54 | 3914 | 3853 |

Несмотря на значительные дотации слаборазвитым и депрессивным сельским районам, неравенство в душевых бюджетных доходах муниципалитетов оставалось 4-кратным. Красноярский район имеет самые высокие совокупные бюджетные доходы на одного жителя, что видно и по бурному строительству в райцентре, и по капитальному ремонту районной администрации, и по состоянию дорог, и по многим другим приметам социальной жизни. На 2-м месте в области — военный комплекс и город Знаменск, целиком живущие на федеральные средства. А самые бедные — восточные заволжские районы от Володарского (бюджетные доходы на одного жителя в 3,5 раза меньше, чем в Красноярском районе) до Ахтубинского. Даже в областном центре бюджетные доходы не превышают среднеобластной уровень и в 2 раза ниже, чем в Красноярском районе.

За последние годы увеличилась концентрация бюджетных ресурсов на областном уровне, доля областного бюджета в доходах консолидированного бюджета выросла с 33% в 2000 г. до 55% в 2003 г. Увеличились и объемы перераспределения бюджетных средств муниципалитетам. Областные власти пытаются добиться более существенного выравнивания бюджетной обеспеченности муниципалитетов в условиях поляризованного экономического развития области.

Занятость и рынок труда. Сокращение экономической активности и занятости населения в Астраханской области продолжалось до 1998 г., и только оживление экономики стимулировало рост обоих показателей: в 2001 г. доля экономически активного населения в области выросла до 66,8%, занятых — до 60%. В 2002 г. положительную динамику показателей сохранить не удалось, однако по уровню экономической активности Астраханская область остается одним из лидеров среди регионов юга.

Современная отраслевая структура занятости в Астраханской области более сдвинута в сторону агросектора и сферы услуг по сравнению со среднероссийской (табл. 3.11.7). Как и в других регионах Юга России, в переходный период увеличилась доля занятых в сельском хозяйстве, аккумулировавшем приток мигрантов. Значительно сильнее, чем в среднем по стране, сократилась занятость в промышленности (в 2 раза за 1990–2002 гг.) и особенно в строительстве (в 2,3 раза). В результате высвобождения и перетока занятых численность работающих в промышленности и сельском хозяйстве сравнялась, что говорит о деградации трудоемких и не связанных с ТЭК отраслей промышленности области. Однако максимальную долю занятых обеспечивают бюджетные отрасли социальной сферы, их вклад в общую структуру занятости остался неизменным.

Таблица 3.11.7. Изменение структуры занятости по основным отраслям экономики, %

| Отрасли | Астраханская область | | В среднем по РФ 2002 г. |
|--|----------------------|---------|----------------------------|
| | 1995 г. | 2002 г. | |
| Промышленность | 21 | 15,5 | 25,1 |
| Сельское хозяйство | 13,3 | 15,4 | 9,6 |
| Строительство | 11,7 | 8,1 | 6,4 |
| Транспорт и связь | 9,7 | 9,3 | 7,7 |
| Торговля, общепит | 10,2 | 14,0 | 14,9 |
| Здравоохранение, образование и другие отрасли социальной сферы | 21,4 | 21,9 | 17,9 |

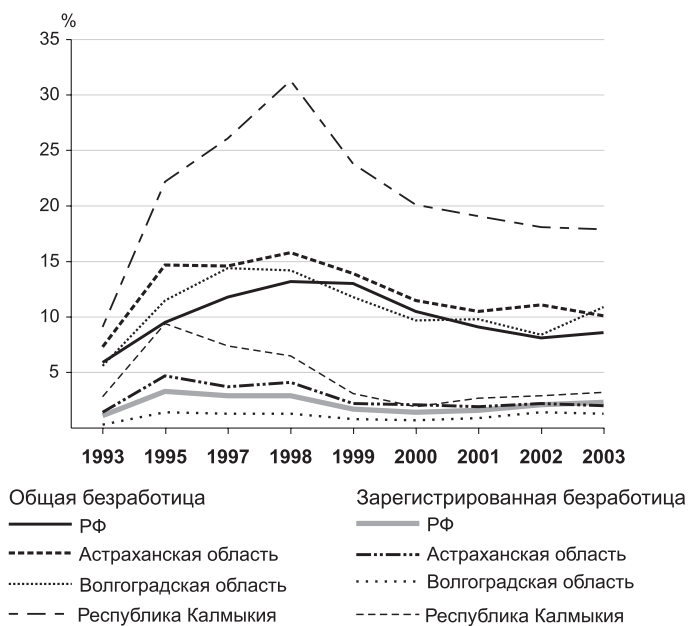


Рис. 3.11.3. Динамика уровня общей и зарегистрированной безработицы

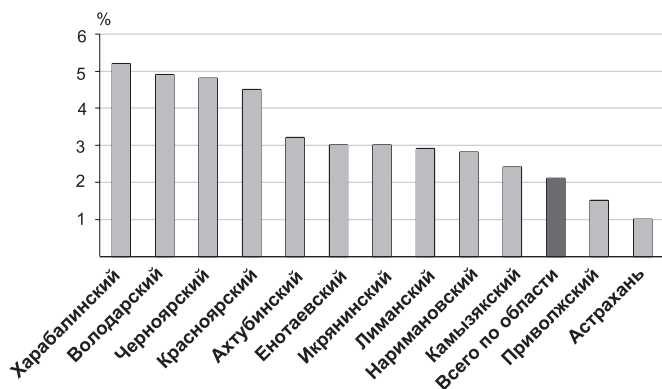


Рис. 3.11.4. Уровень зарегистрированной безработицы по муниципалитетам в 2002 г.

ным миграционной службы Астраханской области, максимальный поток (37–38 тыс. человек ежемесячно) прибывает в Астраханскую область с апреля по август, к сентябрю-октябрю он спадает до 24 тыс. Чуть менее половины прибывающих — граждане Таджикистана, подавляющее большинство которых приезжает в поисках временной работы. От четверти до трети прибывает из Узбекистана. Для них в большей степени характерен «челночный» бизнес, работу, судя по их собственным записям в миграционных картах, ищут лишь 13–15%. Жителей Казахстана среди приезжих по железной дороге — 14–16%, большая их часть едет к родственникам, многие занимаются куплей-продажей. Но с Казахстаном интенсивны связи и по автодорогам.

Проследить, кто из этого потока остается в Астраханской и соседних областях, практически невозможно. По оценкам сотрудников УВД, половина прибывающих не регистрируется и живет в России дольше положенных трех месяцев. Также невозможно определить, где тот или иной человек находит работу. Известно лишь, что в пограничных сельских районах Астраханской области до 40% работников в весенне-летний период составляют иностранные рабочие. Сезонные мигранты в сельской местности оказываются востребованными, так как работа в колхозах не слишком привлекает местных жителей из-за низкой оплаты труда. Вот тут и оказываются нужными таджики, готовые трудиться за гроши. Пользуются спросом определенные профессиональные навыки. Например, узбеки в Астраханской области выращивают хлопок и табак. Прежде они работали и на рисовых плантациях, но сейчас, с упадком рисоводства в колхозах, их вытесняют корейцы-арендаторы, занимающиеся овощеводством. Из-за своего фронтального положения Астраханская область одной из первых в стране столкнулась с проблемой растущей нелегальной трудовой миграции из слаборазвитых стран СНГ. Решение пока не найдено, хотя ужесточение пограничного режима неизбежно, как это уже давно сделано в развитых странах, иначе поток мигрантов захлестнет не слишком емкий рынок труда области. Но ограничения не должны быть тотальными, необходимы цивилизованные формы регулирования

Динамика общей и зарегистрированной безработицы в области на протяжении переходного периода совпала с общероссийским трендом (рис. 3.11.3). По сравнению с другими «русскими» регионами Юга с более диверсифицированной структурой экономики (Волгоградская область, Краснодарский и Ставропольский края) уровень общей безработицы в Астраханской области немного выше (11%), хотя и не сопоставим с показателями слаборазвитых регионах, например, соседней Калмыкии.

Зарегистрированная безработица в 2003 г. составила 2,2% от численности экономически активного населения. Наиболее благополучна Астрахань, где уровень безработицы не превышает 1% и на каждого безработного приходится одно вакантное рабочее место. В слаборазвитых районах зарегистрированная безработица в 4–5 раз выше, но такой же показатель имеет и самый богатый Красноярский район (рис. 3.11.4). Новых рабочих мест очень мало, поэтому на одну вакансию в слаборазвитых районах приходилось в 2003 г. 181–460 безработных. Разрушение общественного агросектора привело к тому, что сельская безработица стала серьезной проблемой, но ее реальный уровень оценить сложно. Часто те, кто числится безработными, имеют немалые заработки от своего подсобного хозяйства и браконьерства.

Самые острые проблемы на рынке труда связаны с мигрантами. В торговле они постепенно вытесняют местное население. В Астраханской области на продовольственных и вещевых рынках всегда торговали своим товаром татары, казахи и русские, а теперь торгуют азербайджанцы и дагестанцы, скупающие товар у местных жителей. Но все же большим проблемным образом властям, но отчасти и местному населению, создают не постоянные, а временные трудовые мигранты из Средней Азии, поток которых идет именно через Астраханскую область. Из всех железнодорожных веток, связывающих Россию со Средней Азией, сейчас действует лишь астраханская (прежде поезда шли до Москвы). По дан-

трудоустройству с учетом потребностей области в рабочей силе, в том числе для сезонной занятости в сельском хозяйстве.

Социально-экономическое положение домохозяйств. В период экономического роста реальные среднедушевые денежные доходы населения Астраханской области возросли более чем на 47% (2002 г. к 1999 г.). В отличие от слаборазвитых республик, где рост доходов был обусловлен увеличением федеральной помощи, в Астраханской области это результат реального оживления экономики, роста доходов нефтегазовой отрасли, развития транспортных функций. Однако по отношению душевых денежных доходов к прожиточному минимуму область отстает от среднероссийского показателя и не отличается от других «русских» регионов юга и наиболее развитых республик Северного Кавказа (рис. 3.11.5).

Концентрация отраслей ТЭК с высокой оплатой труда фактически в одном муниципалитете приводит к тому, что заработная плата в Красноярском районе в 2,5 раза выше средней по области и в 8 раз больше прожиточного минимума трудоспособного населения. Официальные заработки в Астрахани незначительно выше среднеобластного уровня, а в депрессивных сельскохозяйственных районах они вдвое ниже (рис. 3.11.6). Но и в столице, и в сельских районах Астраханской области весьма значительна теневая составляющая доходов населения, поэтому к официальной статистике нужно относиться осторожно. Например, население Харабалинского и Черноярского районов имеет самую низкую заработную плату, но по числу автомобилей на 1 тыс. жителей опережает лидера по зарплаткам (Красноярский район) и среднеобластные показатели в 1,2–1,5 раза. Не только доходы населения, но и основные экономические показатели области сильно искажены из-за высокой доли теневой экономики.

На волне экономического роста довольно быстро удалось преодолеть разрыв между уровнем бедности в области и средним показателем по РФ, теневые доходы сыграли в этом не последнюю роль. За 1999–2002 гг. доля бедного населения в Астраханской области сократилась с 42,9% (в среднем по РФ — 29,9% в 1999 г.) до уровня, близкого к среднероссийскому (26%). Среди регионов Южного федерального округа это один из самых низких показателей наряду с Северной Осетией (25%) и Ростовской областью (27%). Бедность в Астраханской области не отличается значительной глубиной: в наиболее кризисном 1999 г. только 12% бедных имели доходы ниже половины прожиточного минимума. Основная зона бедности в области — сельские районы, население которых не только имеет меньшие доходы из-за занятости в сельском хозяйстве, но и сильнее подвержено риску безработицы.

Социальная сфера. Показатели здоровья населения Астраханской области неоднозначны. С одной стороны, за 1998–2002 гг. более чем в 1,5 раза снизился уровень младенческой смертности (с 22,5 до 13,7‰), но, с другой — из-за разной доступности и качества медицинского обслуживания увеличился разрыв между городом (14,7‰ в 2001 г.) и селом (19,4‰). Ожидаемая продолжительность жизни (65,16 лет) в Астраханской области выше среднероссийской (64,82 года), но на фоне не только республик Северного Кавказа, но и «русских» регионов Юга России показатель долголетия в области самый низкий. Специфика Астраханской области — меньшая продолжительность жизни городских жителей, особенно мужчин (58,32 лет), что указывает на распространение алкоголизма и худшие условия жизни. Несмотря на высокую обеспеченность врачами (64 на 10 тыс. населения — 5-е место в РФ), в области высока заболеваемость и смертность от туберкулеза, это связано с большим миграционным притоком и неблагоприятными природными условиями.

В сфере образования у Астраханской области преимуществ немного. Из-за повышенной рождаемости в районах проживания этнических меньшинств, притока мигрантов и недостаточной обеспеченности школами в области высока доля детей, занимающихся во вторую смену (25,6%). При всей ярко выраженной моноцентричности, Астрахань не стала крупным научным или вузовским центром, в городе только шесть вузов, из

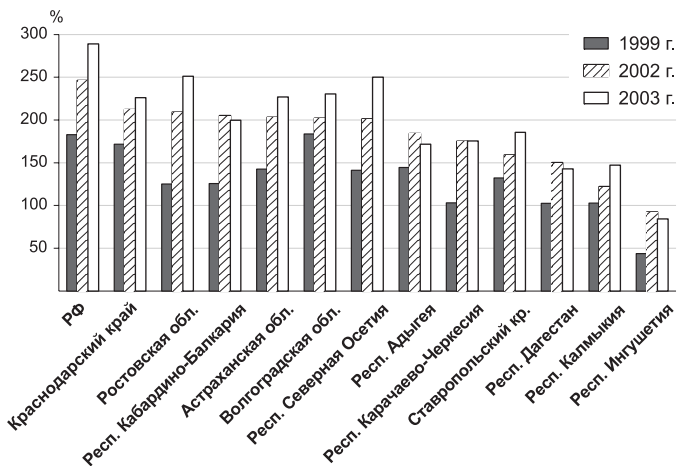


Рис. 3.11.5. Отношение среднедушевых денежных доходов к прожиточному минимуму в регионах Юга России

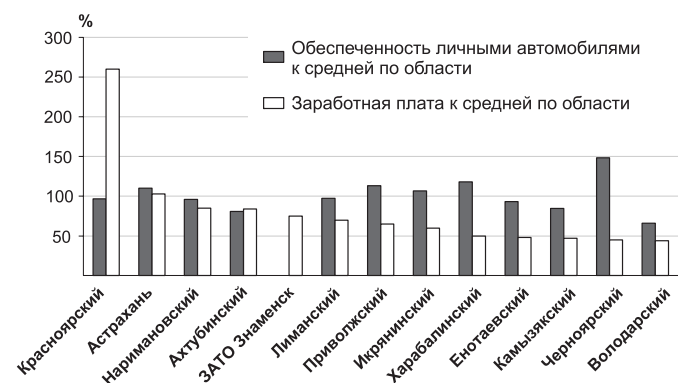


Рис. 3.11.6. Отношение заработной платы и обеспеченности автомобилями на 1000 населения по городам и районам к средним показателям по области, 2002–2003 г. (Астраханская область = 100%)

Источник: Итоги социально-экономического развития районов (городов) области за 2003 г.

них один негосударственный. Несмотря на то, что темпы роста численности студентов (в 2,3 раза за 1995–2002 гг.) были несколько выше среднероссийских (2,1 раза), обеспеченность студентами в расчете на 10 тыс. населения на треть ниже средней по стране. Недостаточное развитие высшей школы в определенной мере компенсируется широким охватом населения средним специальным образованием: на 10 тыс. жителей приходится 228 учащихся ссузов (2-е место в РФ), а среди занятых повышена доля лиц со средним специальным образованием (47%).

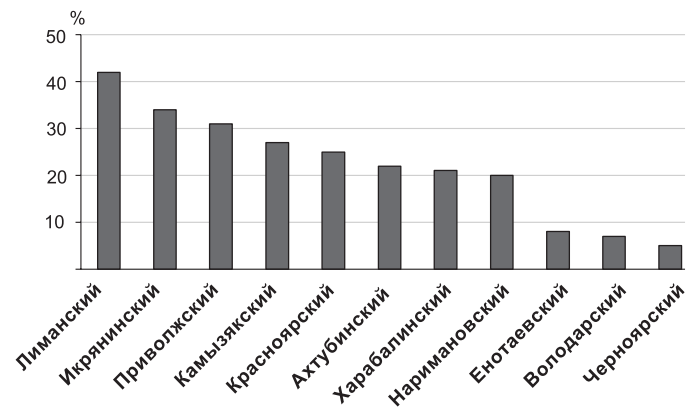


Рис. 3.11.7. Обеспеченность канализацией жилищного фонда районов области в 2002 г.

Жилищные условия в Астраханской области типичны для большинства регионов Юга России — это пониженная обеспеченность жильем (18 кв. м на человека при среднероссийском показателе 20 кв. м), повышенная доля частного жилья в структуре жилищного фонда (77%) и низкие показатели благоустройства даже в городах (табл. 3.11.1), не говоря уже о сельской местности (рис. 3.11.7). Более 70% населенных пунктов Астраханской области не имеют нормальной питьевой воды несмотря на многочисленные программы, включая программу «Чистая вода». Инфраструктурная обеспеченность поселений слабо связана с их экономическим состоянием, она унаследована от советских времен. В Красноярском районе низкая обеспеченность канализацией отчасти связана с большим количеством временных поселений.

Содержание неблагоустроенного жилфонда обходится дешевле, поэтому реформа жилищно-коммунального хозяйства в Астраханской области идет медленно. Адресная форма социальной поддержки не получила широкого распространения: в общей сумме субсидий и льгот, предоставленных в 2002 г. на оплату ЖКУ, субсидии составляли 14,8%. Их получили только 9% семей (в среднем по РФ — 11% в 2002 г.), и размер перечислений весьма невелик — в среднем 88 руб. на семью.

Жилищные проблемы в Астраханской области имеют уникальные черты. Строительство в 1970–1980-х годах газоконденсатного завода вызвало к жизни такое явление, как бесстатусные поселения, или поселения-фантомы. Временные поселки, рассчитанные на 10–15 лет, предполагалось убрать, но прошло уже более 20 лет, а люди остаются в бараках временного типа, в щитовых домах, построенных на окраинах уже существовавших поселений. Они нашли себе другую работу, в том числе и на самом газоконденсатном заводе, но не получили постоянную прописку, их не учитывают в населении. В результате в некоторых поселениях Красноярского района число занятых на порядок превышает число жителей. Например, в поселке Молодежный с населением в несколько тысяч человек, расположенном рядом с селом Аксарай, есть школа, почта, ГИБДД, даже есть вывески на дорогах, но сам поселок отсутствует на картах и в статистике.

Часть временных поселений было передана «Газпрому» для расселения. «Газпром» строил сначала усадьбы, потом многоквартирные дома в пригородном Приволжском районе, в поселке Красный Яр, даже в Астрахани для своих рабочих. Но отселение и из временных поселений, и из постоянных в зоне загрязнения идет с большим скрипом. Местное население не хочет уезжать и старается правдами и неправдами с помощью родственников сохранить за собой и старые дома. Всего на заводе работает 15–20 тыс. человек, в том числе местного населения — около 400 человек. Остальные — временно проживающие, приехавшие из других регионов, и жители Астрахани. Ситуация с расположенными в зоне загрязнения фантомными поселениями без коммунальных удобств и без всяких перспектив развития, из которых не хотят уезжать занятые, боясь потерять высокооплачиваемую работу, очень ярко иллюстрирует издержки становления рыночной экономики в стране.