

3.14. Пермская область и Коми-Пермяцкий автономный округ



Начавшийся процесс объединения Пермской области и Коми-Пермяцкого АО должен привести к созданию нового субъекта РФ — Пермского края. Мы не стали давать отдельно портреты двух регионов, а совместили их, чтобы показать, какими экономически разными могут быть объединяющиеся территории и сколько у них общих социальных проблем. Этот совместный портрет — фотография последних лет жизни порознь перед возвратом к единству. Будем надеяться, что объединение поможет слабейшему в этой паре, хотя многие десятилетия существования округа в составе области так и не привели к выравниванию экономических различий между ними.

Социальные преимущества области: более высокие среднедушевые доходы населения благодаря экспортно-ресурсной ориентации экономики; город-«миллионер», оказывающий модернизирующее воздействие на всю область; наличие нескольких центров экономического роста (городов и районов) с экспортными отраслями, что делает центр-периферийное неравенство многополярным, а социальный ландшафт — более мозаичным; сильная региональная политика и ускоренное реформирование социальной сферы.

Социальные проблемы области: сильные внутрирегиональные различия экономики и рынков труда, типичные для индустриальных регионов с преобладанием монофункциональных городов, имеющих отрасли разной конкурентоспособности; депрессивность городов и районов угольной промышленности, сильнейшее неравенство по доходу; низкая продолжительность жизни из-за преобладания тяжелого физического труда, экологических проблем и распространенности асоциального поведения; пониженная обеспеченность и доступность основных социальных услуг за пределами областного центра.

Социальные проблемы автономного округа: один из наименее развитых регионов страны с запаздывающей урбанизацией и преобладанием первичного сектора экономики (неэффективного сельского хозяйства и лесозаготовок), сверхвысокой дотационностью; население округа выживает за счет самозанятости и занятости в бюджетном секторе, поэтому уровень безработицы не так высок, хотя доходы населения остаются низкими; низкий уровень образования занятых, крайне неблагоприятные показатели здоровья и высокий уровень насилия из-за массового алкоголизма и маргинализации населения, что выделяет округ даже по сравнению с депрессивными районами области.

Расселение. В развитии области и освоении ее территории можно выделить несколько этапов. В XVII в. из Прикамья начиналось движение России на восток, Пермский край был одним из первых регионов ранней индустриализации с казенными заводами XVIII в. и промышленным капитализмом XIX в., затем новый толчок развитию дали эвакуированные в годы Второй мировой войны заводы и послевоенный рост нефтедобычи и химии. Города промышленного Предуралья переживали взлеты и спады экономической активности начиная с XIX в. С перемещением на юг основного пути в Сибирь стали хиреть пермские города — центры промышленности и торговли — Чердынь, Кунгур, Усолье, Соликамск, и далеко не все из них возродились вновь как экономические центры. Но промышленная мощь Пермской области росла почти весь XX в., это один из ведущих индустриальных регионов страны, по структуре экономики, расселению и образу жизни населения гораздо более близкий к Уралу, чем к Поволжью, куда он недавно отнесен.

Горожанами считается 3/4 населения Пермской области, но сеть городов редкая, их всего 24 из 69 городских поселений, причем крупных городов только три. Преобладают типичные для индустриального Урала поселки при промышленных предприятиях, не имеющие развитых городских функций. Раньше их было больше, но часть таких поселков в 1990-е годы изменила статус и стала сельскими поселениями, поэтому численность сельских жителей области за период между переписями 1989 и 2002 гг. почти не уменьшилась (табл. 3.14.1). Коми-Пермяцкий автономный округ остается слабозаселенной периферией индустриального Прикамья, доля городского населения в нем намного ниже — только 26%, административный центр Кудымкар относится к малым городам и почти не имеет промышленных функций. Численность населения быстро сокращается и в Пермской области, и в автономном округе, но последний имел самое сильное сокращение числа жителей среди регионов Приволжского федерального округа (на 15% за период между двумя переписями).

Таблица 3.14.1. Численность населения и ее динамика за период между переписями, тыс. человек

Пермская область	2002 г.	1989 г.	2002 г. к 1989 г., %
Все население	2819,4	3100,0	90,9
Городское население	2121,6	2395,7	88,6
Пермь	1001,6	1090,9	91,8
Добрянка	36,4	35,3	103,1

Пермская область	2002 г.	1989 г.	2002 г. к 1989 г., %
Чайковский	86,7	85,8	101,0
Соликамск	102,5	110,1	93,1
Краснокамск	53,7	57,7	93,1
Лысьва	71,1	76,6	92,8
Чусовой	51,6	57,9	89,1
Березники	173,1	201,2	86,0
Губаха	31,7	36,9	85,9
Кунгур	68,9	81,4	84,6
Кизел	23,8	36,7	64,9
Гремячинск	13,2	21,0	62,9
Сельское население	697,8	704,3	99,1
Коми-Пермяцкий АО	136,1	159,7	85,2
Городское население	35,7	47,5	75,2
Кудымкар	31,9	33,5	95,2
Сельское население	100,3	112,2	89,4

В расселении, помимо доминирующего областного центра с населением 1 млн. человек, выделяется еще одно ядро, включающее близко расположенные крупные промышленные города — Соликамск и Березники. В них сконцентрированы экспортно-ориентированные и экологически «грязные» производства — химическое и целлюлозно-бумажное, цветная металлургия. Все остальные города относятся к средним и малым и чаще всего монофункциональны. Не только численность жителей, но прежде всего экономическое «лицо» города определяет его адаптацию в переходный период. Города Кизеловского угольного бассейна (Кизел и Гремячинск), закрытого в 1990-е годы, стали зоной тяжелой депрессии и потеряли более трети населения за 1989–2002 гг. Немного меньшими были потери населения в других старопромышленных городах: Губахе (добыча угля и коксохимия), Чусовом (металлургия), Кунгуре. Только молодые города энергетиков (Добрянка при Пермской ГРЭС и Чайковский при Воткинской ГЭС) сохранили положительную динамику численности благодаря омоложенной возрастной структуре населения и миграциям.

Демография и этнический состав. По темпам естественной убыли населения Пермская область в Приволжском федеральном округе уступает только Кировской области, обе они расположены в постаревшем Нечерноземье. Хотя показатели рождаемости Пермской области чуть выше средних по стране, выше и показатели смертности (17,4 на 1 тыс. жителей, в РФ — 16,3). Еще более высокой смертностью отличается Коми-Пермяцкий АО (20,8 на 1 тыс. жителей), и проблема здесь не в постарении, а в сверхсмертности не только мужчин, но и женщин трудоспособного возраста от несчастных случаев, отравлений и травм, часто связанных с алкоголизмом. В Пермской области эта проблема также остается значительной, но преимущественно для мужчин.

Возрастная структура населения области почти не отличается от среднероссийской, но доля пенсионеров несколько ниже — многие не доживают до пенсионного возраста, и в городах, и в сельской местности. Население Коми-Пермяцкого округа моложе, в округе сохранилась более высокая рождаемость, в основном среди титульного и сельского населения, поэтому доля детей заметно выше среднероссийской (22,2 и 17,9% соответственно), а доля населения пенсионных возрастов ниже (18,5 и 20,7%), в том числе по причине высокой смертности в трудоспособном возрасте.

Между Пермской областью и Коми-Пермяцким округом проходит граница зон миграционного притока и оттока в Европейской части страны. Область весь переходный период имела небольшое, но устойчивое положительное сальдо миграций, округ также устойчиво отдавал население в миграционном обмене, особенно значительно — в середине 1990-х годов, когда миграционная убыль составляла 50–70 человек на 1 тыс. населения, примерно как в Архангельской области. Но с 2002 г. ситуация выровнялась, и теперь оба региона имеют почти нулевой баланс миграций: Пермская область перестала быть привлекательной после завершения периода стрессовых миграций из СНГ, а из округа уже уехало большинство тех, кто хотел и мог это сделать. Однако миграционная ситуация внутри Пермской области в начале 2000-х годов оставалась очень разной: население активно уезжало из депрессивных угольных городов (Гремячинск, Кизел, Губаха) и северных районов (Чердынский и другие), а наиболее привлекательными для мигрантов были пригороды Перми, города с более благополучной экономической ситуацией и районы нефтедобычи (рис. 3.14.1). Несмотря на низкое качество учета миграций, преобладание экономического фактора в перемещении населения очевидно.

Прикамье расположено на стыке зон расселения финно-угорских и тюркских народов, поэтому этни-

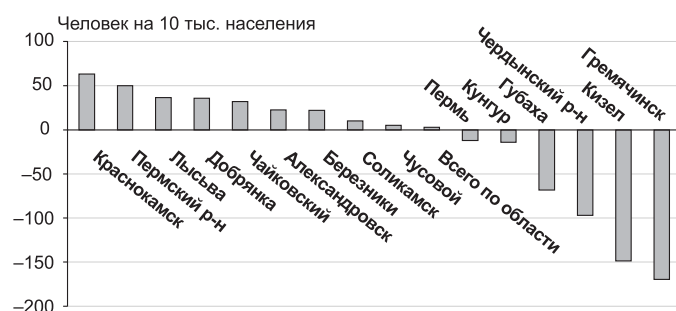


Рис. 3.14.1. Коэффициент миграционного прироста (убыли) по городам и отдельным районам Пермской области в 2001 г.

ческий состав его населения разнообразен. Доля русских в Пермской области составляет менее 88%, повышена доля татар (2,7%) и башкир (1,5%). Коми-Пермяцкий АО — один из двух автономных округов России с преобладанием титульного населения, но, в отличие от автономий Крайнего Севера, доля титульного населения, коми-пермяков, за межпереписной период 1989–2002 гг. почти не изменилась (59%). Этнические проблемы для Прикамья нехарактерны, однако уровень жизни титульного населения округа намного ниже, так как оно в основном сельское.

Экономика. Объединяющиеся регионы полярны по экономическому положению. Пермская область входит в число 15 российских регионов — лидеров по объему ВРП и промышленного производства (2,8% от объема промышленного производства РФ), а по душевым показателям превышает среднероссийский уровень, входя в число регионов-лидеров (рис. 3.14.2). Благодаря более устойчивой ситуации в экономике область является регионом-донором и не получает трансфертов из федерального Фонда финансовой поддержки регионов. Коми-Пермяцкий АО — один из наименее развитых субъектов с душевыми показателями ВРП в 3

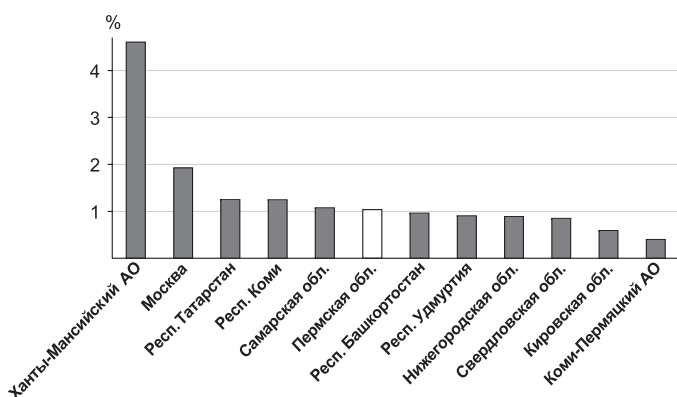


Рис. 3.14.2. Душевой ВРП в 2002 г., с корректировкой на стоимость жизни в регионе (в среднем по РФ=1)

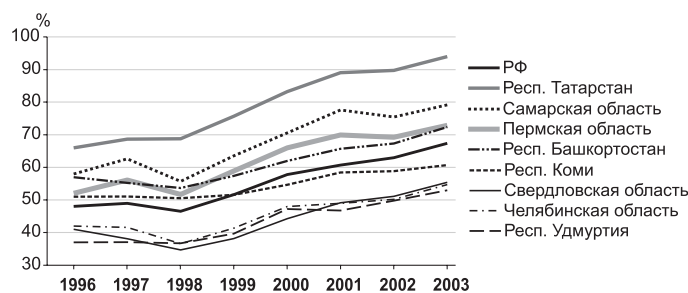


Рис. 3.14.3. Динамика промышленного производства по отдельным регионам Приволжского и Уральского ФО, в % к 1990 г.

Главная причина отставания — в кризисном состоянии тяжелого машиностроения, бывшего ведущей отраслью специализации области в советское время. В основном это предприятия ВПК, крупнейшие из них («Пермские моторы», «Мотовилихинские заводы») так и не адаптировались к рынку. В результате промышленность области за переходный период частично утратила машиностроительную специализацию и стала более сырьевой (табл. 3.14.2). В 1990-е годы из-за нерентабельности была прекращена добыча угля в Кизеловском бассейне, низка эффективность и старых металлургических заводов в Чусовом и Лысьве.

Таблица 3.14.2. Отраслевая структура промышленности Пермской области, %

	Электроэнергетика	Топливная	Черная металлургия	Цветная металлургия	Химия и нефтехимия	Машиностроение	Лесная
1991 г.	5	10	5	3	14	26	12
2002 г.	13	26	4	5	18	14	7
РФ, 2002 г.	12	20	8	8	6	20	3

Пермь остается ведущим промышленным центром области, хотя ее показатели несколько завышены из-за централизованного учета нефтедобычи компанией «ЛУКОЙЛ». На долю второго промышленного ядра — Соликамска и Березников — приходится четверть производства, вклад остальных городов и районов на

фоне лидеров незначителен, но суммарно они также дают четверть промышленного производства области (рис. 3.14.4).

Состояние экономики городов очень разное, это видно по показателю доли убыточных предприятий (рис. 3.14.5). Экономическая ситуация лучше не только в областном центре, но и в городах энергетики. Несмотря на несколько лет экономического роста, сохраняется зона сильнейшей депрессии в Кизеловском угольном бассейне: в Гремячинске, Губахе и Кизеле убыточны 55–80% предприятий. После закрытия шахт в этих городах так и не были созданы новые рабочие места, не помог и заем Всемирного банка. Население выживает с помощью огородов, сбора дикоросов и на скромные заработки в бюджетной сфере. Примерно такая же ситуация в слабо развитом Коми-Пермяцком АО, где убыточны 56% предприятий.

Занятость и рынок труда. Различия в экономическом развитии области и автономного округа отражаются на состоянии их рынков труда. Уровень экономической активности населения области выше, чем жителей округа (66,4 и 60,3% соответственно), в округе более распространена традиционалистская и нередко вынужденная занятость в домашнем и личном подсобном хозяйстве из-за дефицита рабочих мест. Еще более заметны различия по характеру занятости, обусловленные структурой экономики: если в индустриальной и более развитой Пермской области менее 5% занятых являлись предпринимателями без образования юридического лица, то в слабо развитом округе — 14% (в РФ — 6,5%), а с учетом работающих по найму у физических лиц — более 20%. Фактически все это самозанятость, т.е. каждый пятый работающий выживает и зарабатывает самостоятельно или без защиты в виде юридически оформленной структуры.

Еще большие различия показывают отраслевая структура занятости и ее изменения в переходный период (табл. 3.14.3). К сожалению, данные по автономным округам стали публиковаться только с 1998 г., когда принципиальные структурные изменения уже произошли. Тем не менее из таблицы видно, что структура занятости и ее динамика в двух регионах различается кардинально. Пермская область претерпела сокращение численности занятых в промышленности на треть, но остается более индустриальным регионом по сравнению со среднероссийской промышленной занятостью, в остальном не сильно отличаясь от показателей всей страны. Коми-Пермяцкий АО — регион преимущественно аграрной и социально-бюджетной занятости, с повышенной долей управленцев и неразвитым сектором рыночных услуг. Типичного для всей страны роста занятости в торговле (более чем в два раза) в округе не произошло — слишком мал платежеспособный спрос, поэтому население выживает за счет работы в личном подсобном хозяйстве и сбора дикоросов. Промышленная занятость, в основном в лесозаготовках, за период экономического роста изменилась незначительно, а численность занятых в сельском хозяйстве выросла существенно, несмотря на убыточность отрасли в неблагоприятных климатических условиях. Таким образом, экономический рост привел к увеличению крайне низкодоходной занятости в агросекторе и отраслях, финансируемых из бюджета (в социальной сфере и управлении занята треть работающих), т.е. усилил неэффективный характер рынка труда.

Таблица 3.14.3. Структура занятых по отраслям экономики, %

Отрасли экономики	Пермская область		Коми-Пермяцкий АО		РФ 2002 г.
	1990 г.	2002 г.	1998 г.*	2002 г.	
Промышленность	35,9	28,3	19,4	18,8	22,2
Сельское хозяйство	9,3	7,1	17,0	26,6	11,8
Строительство	10,9	8,3	5,0	2,8	7,6
Транспорт и связь	7,7	8,1	5,0	4,6	7,7
Торговля	7,6	16,1	10,2	7,6	16,6
Социальная сфера	17,3	18,6	29,5	26,2	17,8
Управление	2,1	4,1	5,8	6,4	4,5
Прочие	9,2	9,4	8,1	7,0	11,8

* Год начала публикации данных.

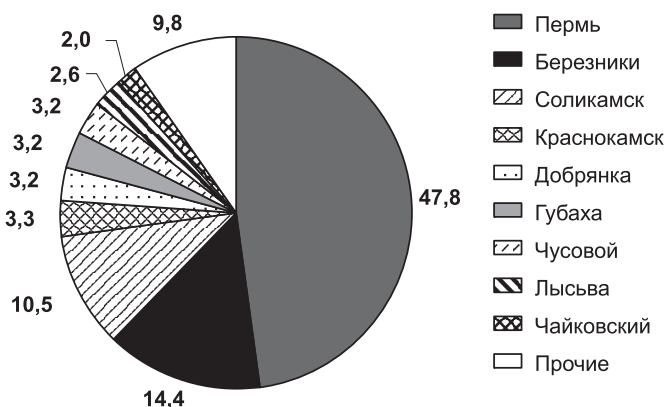


Рис. 3.14.4. Доля отдельных городов в промышленном производстве Пермской области в 2002 г., %

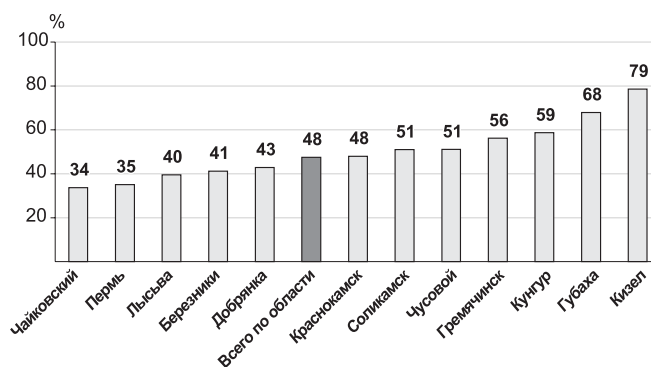


Рис. 3.14.5. Доля убыточных предприятий по городам области в 2002 г., %

Данные переписи 2002 г. позволяют сравнить уровень образования занятого населения двух объединяющихся регионов по полу и по типу поселений. Как и в большинстве старых индустриальных регионов, уровень образования населения Прикамья ниже среднего по стране, среди занятых больше низкоквалифицированных работников с начальным профессиональным образованием, меньше доля имеющих высшее образование. В слабообразованном и слабоурбанизированном Коми-Пермяцком округе эта доля вдвое ниже среднероссийской (табл. 3.14.4). Как и в целом по стране, женщины в обоих регионах имеют более высокий уровень образования, чем мужчины. Но если в Пермской области гендерная дифференциация мало отличается от средней, то в Коми-Пермяцком АО различия беспрецедентно высоки — среди женщин доля имеющих высшее и среднее профессиональное образование почти в 2 раза больше, чем среди мужчин. Гендерное неравенство уровня образования является одним из факторов худшей адаптации мужчин округа на рынке труда и их пониженного долголетия, поскольку низкое качество человеческого капитала и асоциальные нормы поведения взаимосвязаны.

Таблица 3.14.4. Уровень образования занятого населения по данным переписи 2002 г.

	Доля занятого населения (%), имеющего образование				
	послевузовское, высшее и неполное высшее	среднее профессиональное	начальное профессиональное	среднее (полное)	основное и начальное
Российская Федерация, все население	26,3	35,6	15,3	16,1	6,5
мужчины	24,0	31,8	18,1	17,8	8,1
женщины	28,7	39,7	12,2	14,5	4,8
Пермская область, все население	19,7	36,3	20,6	14,8	8,4
мужчины	17,2	32,0	24,1	16,0	10,6
женщины	22,2	40,6	17,2	13,6	6,3
Коми-Пермяцкий АО, все население	12,3	39,4	26,9	10,6	10,8
мужчины	8,3	28,6	35,0	13,4	14,7
женщины	16,2	50,2	18,9	7,8	6,9



Рис. 3.14.6. Уровень образования занятого населения по данным переписи 2002 г., в % от всех занятых

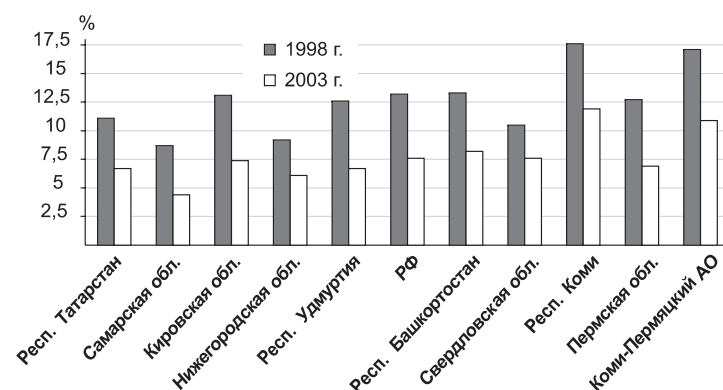


Рис. 3.14.7. Уровень безработицы в отдельных регионах Приволжского, Уральского и Северо-Западного ФО

Различия в уровне образования городских и сельских занятых достаточно четко отражают экономическую специфику обоих регионов. В индустриальных городах и поселках Пермской области образовательная структура занятых хуже, она сдвинута в сторону среднего и начального профессионального образования по сравнению со среднероссийской (рис. 3.14.6). В Коми-Пермяцком АО среднее профобразование явно доминирует, его чаще всего имеют женщины, занятые в отраслях бюджетной сферы. Для сельских занятых и в области, и в округе характерен еще более сильный сдвиг в сторону начального профобразования, при этом село Прикамья обделено специалистами с высшим образованием. Проблема невысокого человеческого капитала актуальна и для городов, и для сельской местности Пермской области, а для округа это вообще одна из острейших проблем.

Уровень безработицы в Пермской области сократился на пике экономического роста до 7% (2001 г.), но затем вновь вырос до 9% (2002 г.), превысив среднероссийский показатель и показатели большинства сильных регионов Приволжского федерального округа и Урала (рис. 3.14.7). Дело в том, что в экономике области преобладают нетрудоёмкие экспортно-сырьевые отрасли, а более трудоёмкое машиностроение так и не смогло выйти на устойчивый рост. В лесной промышленности занятость в леспромпхозах также оставалась нестабильной, даже в период экономического роста. Еще одним дополнительным фактором стало наличие депрессивного района с

ликвидированной угледобычей. Всеми этими чертами Пермская область схожа с северным соседом — республикой Коми, которая в 2002 г. имела такие же показатели безработицы. Но проблемы рынка труда в Прикамье в целом мягче по сравнению с ресурсодобывающими «северами», так как в области больше альтернативных видов занятости в крупных городах и шире сеть городских поселений с отраслями, лучше адаптированными к рыночной экономике. В результате в области не было таких сильных всплесков безработицы в период кризиса и дефолта, как в республике Коми.

По сравнению с областью уровень безработицы в Коми-Пермяцком АО существенно выше — 12,5%. Округ отличается ярко выраженным гендерным характером безработицы, в 2001–2002 гг. доля безработных среди мужчин почти вдвое превышала показатель безработицы женщин (16–17 и 8–9% соответственно). Это связано со спецификой гендерных ролей — значительной алкоголизацией мужчин и согласием женщин на низкооплачиваемую и менее престижную занятость, чтобы прокормить семью. В первые годы экономического роста уровень безработицы в округе сократился благодаря росту самозанятости, бюджетной и аграрной занятости, но с 2001 г. вновь началось ухудшение ситуации на рынке труда. Основными барьерами остаются дефицит новых рабочих мест из-за слаборазвитости экономики и низкая квалификация рабочей силы. Возможно, что объединение двух регионов ускорит рост предложения на рынке труда округа, но для этого нужны немалые инвестиции. К тому же не стоит забывать, что и в самой Пермской области немало проблемных городов и районов, а это порождает конфликт интересов при распределении средств на поддержку депрессивных территорий.

Социально-экономическое положение домохозяйств.

Соотношение душевых денежных доходов населения и прожиточного минимума во всех развитых регионах Приволжья и Урала, в том числе и в Пермской области, близко к среднему по стране, так как это среднее завышено из-за доходов москвичей. В период экономического роста покупательная способность доходов населения области улучшалась медленнее по сравнению с другими сильными регионами-соседями — Свердловской областью и Башкортостаном (рис. 3.14.8). Ранее Пермская область, как и республика Коми, имели более значительный отрыв от этих соседей, но стали утрачивать свое преимущество, в том числе по причине удорожания стоимости жизни. Однако область по-прежнему выглядит богатой на фоне менее развитых западных соседей (Кировской области и Удмуртии), опережая их по покупательной способности доходов на треть. Наибольшим отставанием — в 3 раза — отличается присоединяемый к области Коми-Пермяцкий АО, где душевые доходы населения за годы экономического роста так и не приблизились к прожиточному минимуму. Различия в доходах населения в основном обусловлены разницей в оплате труда, в округе она чуть выше половины среднеобластных зарплаток.

Отраслевая структура оплаты труда в Пермской области близка к средней по стране (табл. 3.14.5), но все же можно выделить некоторые отличия, особенно в динамике. По сравнению с российской динамикой быстрее растут зарплатки в промышленности (относительно средней заработной платы по области), так как после кризиса выросла доля экспортных отраслей с более высокой оплатой труда. Зарплатки в бюджетной сфере сильнее отстают от среднеобластных, это проблема всех регионов экспортной экономики. Можно также отметить более скромное превышение зарплаток управленцев, хотя динамика, как и в целом по стране, показывает нарастающий отрыв от средней заработной платы. Меньше общероссийского и отставание зарплаток в сельском хозяйстве из-за концентрации отрасли на юге области и вблизи центров потребления, хотя динамика также неблагоприятна. Все эти различия обусловлены экономическими причинами.

Таблица 3.14.5. Заработная плата по отраслям экономики, к средней по Пермской области (включая Коми-Пермяцкий АО), %

Отрасли экономики	Пермская область		Коми-Пермяцкий АО		РФ (к средней по стране)
	1995 г.	2002 г.	1995 г.	2002 г.	2002 г.
В целом	100	100	56	56	100
Промышленность	113	124	60	53	118
Сельское хозяйство	54	44	31	22	40
Строительство	126	112	72	55	120
Транспорт	139	126	74	55	136
Торговля	80	74	61	49	70
Здравоохранение	66	67	51	58	74
Образование	63	60	51	50	67
Финансы и кредит	132	281	114	150	285
Управление	103	111	81	103	118

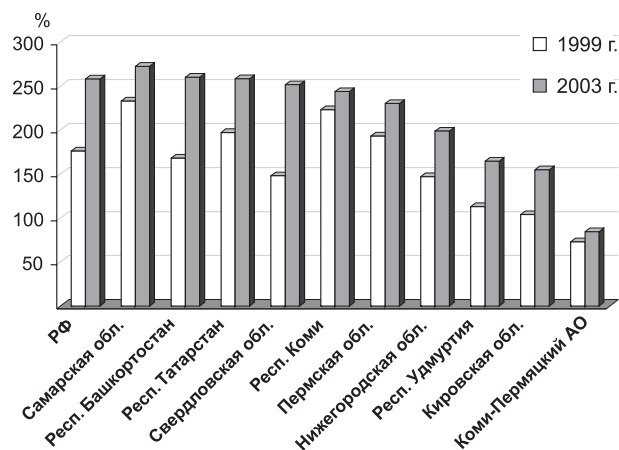


Рис. 3.14.8. Отношение душевых денежных доходов к прожиточному минимуму в отдельных регионах Приволжского, Уральского и Северо-Западного ФО

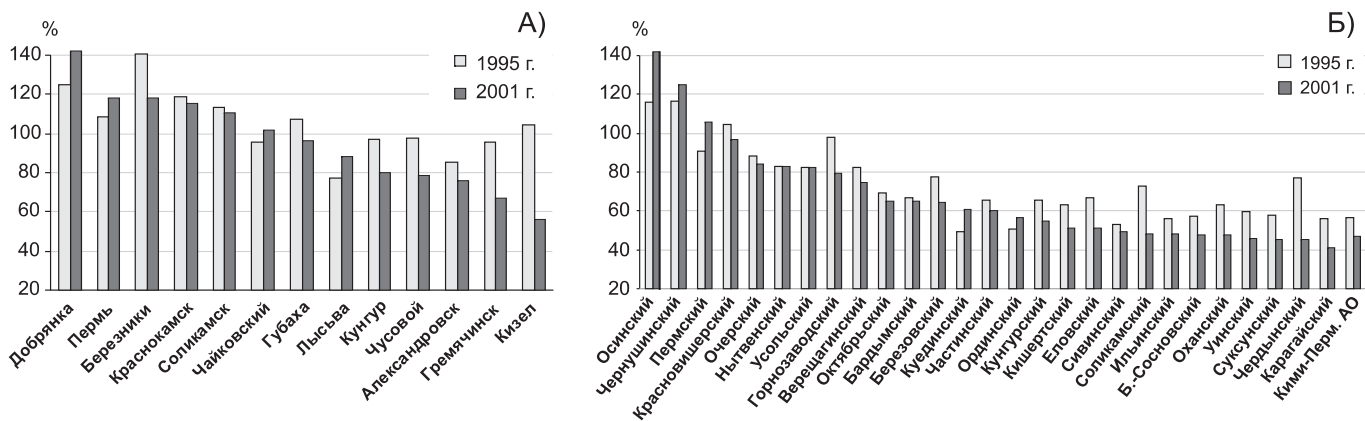


Рис. 3.14.9. Отношение средней заработной платы в городах (А) и районах (Б) Пермской области к средней по области в 1995 и 2002 гг.

Наоборот, на примере Коми-Пермяцкого АО можно увидеть, как в бедных высокодотационных регионах нарастают экономически нерациональные изменения в отраслевой оплате труда и ее динамике. Происходит выравнивание (на очень низком уровне) заработков в бюджетных отраслях социальной сферы и реальном секторе, что приводит к перетоку занятых в «бюджетную» экономику. Еще меньше мотивирован опережающий рост заработков управленцев автономного округа, они практически сравнялись с заработной платой управленцев области, хотя средняя заработная плата в двух регионах различается почти вдвое. «Самоедская» экономика округа порождает и другие перекосы в оплате труда: заработки не только в сельском хозяйстве, но и в промышленности непрерывно уменьшаются относительно средних. Таким образом, чем больше центр оказывает помощь бедным регионам, тем быстрее местные власти повышают себе зарплату и тем быстрее растут нагрузки на бюджет из-за перетока занятых в отрасли социальной сферы, поэтому денег вновь и вновь не хватает. Ни рыночные услуги, ни отрасли реального сектора развиваться в таких условиях не могут.

Помимо отраслевого неравенства, Пермская область отличается ярко выраженной территориальной дифференциацией заработков. В 2001 г. внутрирегиональные контрасты заработной платы достигали 3,5 раз между районами и 2,5 раз между городами (рис. 3.14.9). По сравнению с серединой 1990-х годов различия усилились, в 1995 г. средняя заработная плата в Березниках превышала заработки в Лысьве в 1,7 раз. Очень показательным является изменение позиций городов-лидеров и аутсайдеров, которое объясняется отраслевой структурой и величиной города. Наиболее устойчивы лидерские позиции областного центра и городов энергетики, их отрыв даже несколько усилился. Заработная плата населения второго промышленного ядра (Березники и Соликамск) все еще выше средней по области, но перестала расти относительно нее или даже сокращается, как и в монопромышленном Краснокамске. Но сильнее всего отстали угольные (Гремячинск, Кизел), старопромышленные (Чусовой, Кунгур) и малые города (Александровск). Снизившиеся заработки сигнализируют о длительной депрессии в этих городах.

В районах рост неравенства по сравнению с 1995 г. виден еще более явно: заработки в богатых нефтедобывающих районах (Осинский, Чернушинский) и пригородах все больше опережают среднеобластные, а беднейшие районы стали еще беднее. Особенно «просела» северная периферия, в том числе Коми-Пермяцкий АО и горнозаводской Урал. В Пермской области, пожалуй, как ни в одном сильном регионе, сложилась крайне мозаичная картина внутрирегионального неравенства в доходах не только городов, но и районов. Причины — в наличии или отсутствии экспортных ресурсов (которых в области несколько) и экономическом состоянии промышленных предприятий.

Однако данные официальной статистики заработной платы, собираемые только по крупным и средним предприятиям, отражают далеко не все доходы населения. Для проверки можно использовать косвенные индикаторы — показатели потребления по муниципалитетам (рис. 3.14.10). Роль крупных городов в товарообороте торговли намного выше, так как они обслуживают и жителей окружающих районов. На графике виден «провал» торговли в угольных городах (Кизеле, Гремячинске, Губахе) и в старопромышленном Горнозаводском районе, причем более сильный, чем их отставание по заработ-

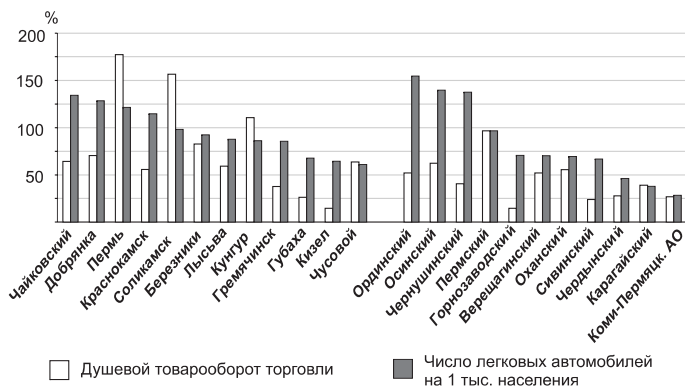


Рис. 3.14.10. Показатели потребления по городам, отдельным районам и Коми-Пермяцкому АО в 2002 г., % к среднему по области (данные по Соликамску и Кунгуру — вместе с районом)

ной плате. Население депрессивной зоны выживает за счет личного подсобного хозяйства и не имеет скрытых (теневых) денежных доходов, которые позволяют жителям других, более благополучных городов области больше тратить на потребление.

Второй индикатор — обеспеченность личными автомобилями — подтверждает относительно благополучное положение городов энергетики, областного центра, нефтедобывающих районов, а также пригородной зоны Перми с более высокими доходами населения. Отметим, что во всех этих районах официально регистрируемая заработная плата выросла за 1995–2002 гг. относительно среднеобластной. В целом косвенные индикаторы потребления подтверждают множественность «точек роста» на территории области, такая пространственная мозаичность нетипична для российских регионов и выгодно отличает Пермскую область.

Коми-Пермяцкий АО и по уровню заработной платы, и по товарообороту торговли входит в группу аутсайдеров, а по обеспеченности автомобилями имеет наихудшие показатели не только по сравнению с муниципалитетами области, но и со всеми другими регионами России (если не учитывать автономные округа Крайнего Севера, практически не имеющие автомобильных дорог — Эвенкийский, Чукотский и Корякский). Округ отстает от среднероссийского показателя обеспеченности более чем в 4 раза, его население не только бедно, но и немобильно.

При сырьевом характере экономики Пермской области неизбежна поляризация населения по уровню дохода, дополнительным фактором бедности является относительно высокая стоимость жизни. Благодаря множественности «точек роста» Пермская область до 2002 г. имела более низкую долю бедного населения по сравнению со среднероссийским показателем и только в последние годы утратила это преимущество. Как и по покупательной способности доходов, показатели бедности в области схожи с большинством сильных регионов Приволжья и Урала и заметно лучше, чем у менее развитых западных соседей — Удмуртии и Кировской области (рис. 3.14.11).

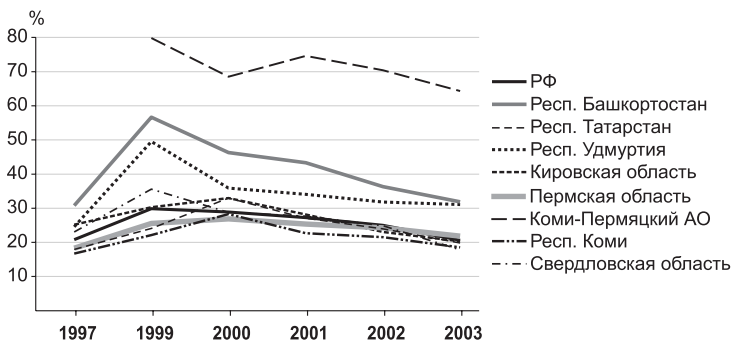


Рис. 3.14.11. Уровень бедности по отдельным регионам Приволжского, Уральского и Северо-Западного ФО

Различия области и Коми-Пермяцкого АО

огромны, по уровню бедности округ уступает только Ингушетии и двум бурятским автономным округам, будучи зоной хронической бедности подавляющего большинства населения. Несложный расчет показывает, что при объединении к 630 тыс. человек бедного населения Пермской области добавляются еще 94 тыс. жителей округа. Таким образом, объединение приведет к росту численности населения Пермского края на 5%, а численности населения с доходами ниже прожиточного минимума — на 15%, что потребует существенного роста расходов на социальную защиту, которые ранее нес в основном федеральный бюджет. На пятилетний переходный период возросшие расходы области планируется компенсировать из федерального бюджета, но затем она должна решать проблемы поддержки округа самостоятельно. Это немалый риск, поскольку за пятилетний срок трудно разрешить проблему слаборазвитости, которая сохраняется десятилетиями.

Социальная сфера. Многие социальные проблемы Пермской области унаследованы от советских лет и даже более давнего времени. В их числе проблемы здоровья жителей Прикамья. Исследования С.В. Захарова по исторической демографии показали, что в конце XIX в. Пермская губерния была зоной максимальной младенческой смертности в России (400 умерших на 1000 рождений), при том, что и среднероссийская смертность была огромной (300 на 1000 рождений). Однозначных объяснений этого феномена нет, хотя можно отметить негативное влияние целого комплекса факторов: неблагоприятного климата и низкой урожайности зерновых и картофеля, а следовательно, и устойчивого дефицита пищи для сельских жителей; тяжелых и вредных условий труда при низкой его оплате в горнозаводских поселках и небольших городах; недоступности медицинской помощи из-за больших расстояний между поселениями и плохих дорог и др.

Прошло более 100 лет, но состояние здоровья населения Прикамья по-прежнему одно из самых проблемных среди регионов Поволжья, Предуралья и Урала. Коми-Пермяцкий АО входит в десятку регионов страны с самыми худшими показателями младенческой смертности, ее уровень (26 на 1000 родившихся) в два раза выше среднероссийского. В более развитой Пермской области младенческую смертность удалось снизить до средней по стране (13–14‰), однако нарастают проблемы здоровья более старших возрастных групп, во многом они обусловлены социальными факторами. Это мужская сверхсмертность в трудоспособных возрастах, приводящая к сокращению ожидаемой продолжительности жизни, понижена и ожидаемая продолжительность жизни женщин. В Коми-Пермяцком АО долголетие и мужчин, и женщин — одно из самых низких в России, худшие показатели имеет только сибирская республика Тыва (рис. 3.14.12).

Социальная обусловленность проблем долголетия и здоровья видна из статистики заболеваемости, смертности и преступности. Индикатор социального неблагополучия — заболеваемость активным туберкулезом — в Пермской области почти в полтора раза выше среднероссийской (130 и 90 на 100 тыс. населения соответственно). В структуре смертности по причинам 2-е место (20%) занимает смертность от несчастных случаев, отравлений и травм, причем всего населения, а не только мужчин. Пермская область является од-

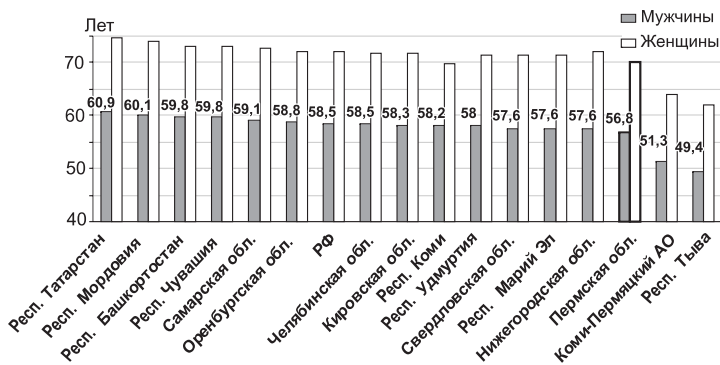


Рис. 3.14.12. Ожидаемая продолжительность жизни мужчин и женщин в отдельных субъектах Приволжского и соседних федеральных округов в 2002 г.

отточной обеспеченности амбулаторно-поликлиническими учреждениями. Проблемы здоровья населения Коми-Пермяцкого АО усугубляются почти двукратным отставанием основных показателей здравоохранения (обеспеченности амбулаторно-поликлиническими учреждениями и врачами) от среднероссийского уровня. Более высокая обеспеченность больничными койками и средним медицинским персоналом связана с преобладанием сельских больниц с неинтенсивными формами лечения и менее квалифицированной медицинской помощью.

Как уже отмечалось, пониженный уровень образования взрослого населения Прикамья оказывает негативное воздействие на адаптационные стратегии и образ жизни. Очевидно, что все более важную роль должна играть система образования молодых пермяков, но в этой сфере больше проблем, чем успехов. В общеобразовательных учреждениях не решена проблема дефицита учебных помещений, во вторую смену занимается 23% учащихся (в среднем по РФ — 18,6%). Преимуществом области является более развитое среднее профессиональное образование и сохранение системы подготовки рабочих кадров. Пермь остается одним из крупных центров высшей школы, численность студентов вузов выросла за 1995–2002 гг. почти вдвое. Однако по числу студентов на 10 тыс. населения область на треть уступает средним показателям по России и отстает от всех субъектов Приволжского федерального округа, за исключением Коми-Пермяцкого АО, в котором высшая школа практически не развита. В то же время в Пермской области доля обучающихся в государственных вузах (96%) значительно выше среднероссийской (88%), что в какой-то степени обеспечивает более жесткий контроль за качеством образования. С точки зрения перспектив развития Прикамья необходимо, помимо начального и среднего профобразования, усилить качественную подготовку специалистов с высшим образованием, чтобы решить проблему пониженного человеческого капитала и ускорить социально-экономическую модернизацию.

Жилищные проблемы, в том числе низкая обеспеченность жильем, также унаследованы от советского времени: при среднероссийской обеспеченности в 20 кв. м на одного жителя области приходится 18 кв. м площади жилья, а округа — менее 16 кв. м. По уровню благоустройства жилищного фонда урбанизированная область почти не отличается от средних показателей по стране (70–75%), хотя газификация жилья несколько выше (77%). Коми-Пермяцкий АО, в котором преобладает сельское население, на этом фоне явный аутсайдер — основными видами благоустройства в нем обеспечено только 11–15% жилищного фонда, выделяется только газификация (60%). Из-за низкого благоустройства жилищного фонда население округа слабо охвачено жилищными субсидиями (6% семей), несмотря на минимальные доходы. В области потребности в жилищных субсидиях значительно выше, уже в 2002 г. их получали 16% семей, что почти в 1,5 раза выше среднероссийского охвата субсидиями. Непрерывное повышение цен и тарифов на коммунальные услуги при значительной дифференциации доходов жителей разных муниципалитетов приводит к росту числа нуждающихся в социальной помощи государства и наращивает нагрузку на региональный бюджет.

Для решения острых социальных проблем и снижения внутрирегиональной дифференциации развития в области разработана региональная политика, нацеленная на поддержку полюсов роста (в том числе и в слабо развитых районах) и реформирование социальной сферы с ориентацией на оплату услуг, а не сети учреждений. Бюджетная эффективность такой политики не вызывает сомнений, но насколько она позволит сохранить территориальную доступность массовых услуг в отдаленных районах с низкой плотностью населения — покажет время.

ним из лидеров по числу убийств в расчете на 100 тыс. населения (почти в 1,5 раза выше среднего по РФ) и самоубийств. Но полюс неблагополучия — Коми-Пермяцкий АО, где число убийств в расчете на 100 тыс. населения в 2,9 раз выше среднероссийского и сопоставимо только с Тывой (не считая Чечни). Очевидно, что одной из основных причин низкого долголетия является растущая маргинализация населения, обусловленная низкими доходами и неадаптированностью к рыночным изменениям.

В такой ситуации возможности даже относительно развитой системы здравоохранения ограничены, поскольку базовым фактором является социальная дезадаптация населения. В Пермской области большинство стандартных показателей обеспеченности медицинскими услугами близки или превышают средние по стране, кроме недо-