

### 3.15. Самарская область

**Социальные преимущества:** достаточно высокий человеческий капитал, сформированный более высоким уровнем образования, мобильности и адаптивности населения к рыночной экономике; опережающее развитие потребностей населения и спроса на услуги в крупнейшей агломерации; более развитые рыночные институты и лучшее качество регионального менеджмента (госуправления, бюджетного финансирования); устойчивый имидж реформаторского и открытого региона; следствием этого стали лучшая ситуация на рынке труда, более высокие доходы населения, позитивные изменения здоровья детей.

**Социальные проблемы:** пониженное долголетие мужчин; сильная поляризация населения по доходу и повышенный уровень бедности; проблемы новых болезней социального характера; опережающий рост платности высшего образования; потенциальные риски глобализации экономики для рынка труда.



**Расселение.** В Самарской области, расположенной в «срединном» Поволжье, менее остро выражены те проблемы, которые стали «визитными карточками» других районов России: не столь сильна депопуляция, как в постаревшем Центре; более развита инфраструктура и сеть поселений по сравнению с востоком страны; меньше давление избыточных трудовых ресурсов, чем на юге России, при этом значительный миграционный приток позволял сохранять стабильную численность населения все 1990-е годы. Хотя такую середину трудно назвать «золотой», но объективные барьеры для регионального развития все же заметно ниже. Полицентричность Урало-Поволжья создает и такое преимущество, как конкуренция крупнейших городов, всегда способствующая развитию.

В то же время выгоды транзитного и приграничного положения неочевидны. Область расположена на пересечении полимагистрали, идущей в экономически полупериферийную зону — Казахстан и Среднюю Азию, и теряющей свое транспортное значение Волги. В эпоху расширения Российской империи такое положение было очень выгодным, но времена изменились. Роль бассейновой Волжской интеграции как стимула развития резко снизилась, и не только из-за кризиса, это объективный процесс. Самарская область имеет небольшой участок границы с Казахстаном, но позитивный эффект трансграничного сотрудничества появляется, как правило, при соседстве региона с более экономически развитыми странами, к которым Казахстан пока трудно отнести.

Область отличается высоким уровнем урбанизации (81% городского населения) и неплохой по российским меркам инфраструктурной освоенностью. Мощная двухцентровая Самаро-Тольяттинская городская агломерация — третья по численности населения в стране (почти 2 млн. человек, включая Новокуйбышевск). Преимущество области, обладающей такой агломерацией, пока не до конца реализовано: население и муниципальные власти двух крупнейших городов не особо жалуют друг друга. Но это состояние преходяще и унаследовано от особого статуса Тольятти советских времен, когда крупнейший центр автомобилестроения управлялся скорее из Москвы, чем из Самары, которая была тогда «закрытым» городом со множеством предприятий ВПК. Мировой опыт показывает, что при близком соседстве крупных городов неизбежно возникают более тесные взаимосвязи и агломерационные эффекты. Мощная агломерация способствует концентрации мест приложения труда и рынков сбыта, расширению доходных видов экономической деятельности, диффузии инноваций за свои пределы. Во всем мире модернизация ценностей, мотиваций и поведения, в том числе потребительского, распространяется не по регионам, а по иерархической системе городов — от крупнейших к более мелким. В России диффузия инноваций пока «застряла» на уровне региональных столиц и относительно крупных городов экспортной экономики. Только в регионах, ядром которых являются крупные городские агломерации, быстрее развивается сектор услуг, ускоряется модернизация образа жизни. Кроме того, только крупные агломерации способны хотя бы отчасти уравновешивать влияние Москвы, «вытягивающей» из регионов не только финансовые ресурсы, но и человеческий капитал.

Относительно крупные города вне агломерации — только Сызрань (центр нефтепереработки, расположенный на периферийном правом берегу Волги) и Чапаевск (центр ВПК по хранению и переработке химического оружия, ставший депрессивным городом в 1990-е гг.). Из всех крупных городов устойчивый рост населения имеет только Тольятти, областной центр намного проигрывает своему динамичному соседу по агломерации (табл. 3.15.1). Остальные города Самарской области малы по численности населения (не более 50 тыс. человек), не имеют потенциала роста и привлекательных экономических активов.

Таблица 3.15.1. Динамика численности населения крупных городов Самарской области

Города	Численность населения, тыс. человек		2002 г. к 1992 г., %
	2002 г.	1992 г.	
Самара	1153	1238	93,1
Тольятти	741	675	110,0
Сызрань	184	182	101,1
Новокуйбышевск	116	115	102,6
Чапаевск	80	90	88,9

**Демография и этнический состав.** Демографическая ситуация в области типично срединная — современные показатели естественного движения чуть хуже средних по стране из-за повышенной доли горожан, а возрастная структура населения почти не отличается от среднероссийской. Но не эти демографические характеристики определяют качество населения области, а последствия миграций предшествующих десятилетий. В Европейской России вряд ли найдется другой регион, в котором ускоренная урбанизация в 1960–1970-е годы сопровождалась столь мощным миграционным притоком. Строительство «АвтоВАЗа» обеспечило Самарской области не просто количественный рост населения, но создало и другие важнейшие преимущества. Как и всюду, экономические миграции работали как механизм отбора сильных и активных. Благодаря не столь давнему притоку мигрантов, не только в городе Тольятти, но и в области в целом сформировалась особая «деятельностная» атмосфера, свойственная регионам с концентрацией новых жителей и их потомков в первом поколении. Такое население легче осваивает новые сферы деятельности и поэтому более адаптивно к переменам (это, что называется, «в крови»), имеет более выраженные мотивации и нацеленность на успех. Хотя порой и не особо выбирает средства для достижения цели, что подтверждает криминализация Тольятти и ситуация вокруг «АвтоВАЗа» в переходный период.

Миграции переходного периода были обусловлены совсем другими причинами, в них преобладали переселения из стран СНГ, особенно Казахстана, и восточных районов страны. Самарская область, как и другие регионы Поволжья, в 1990-е годы получила значительный миграционный прирост населения. Но с конца 1990-х годов миграционное сальдо перестало компенсировать естественную убыль населения, а сейчас едва достигает ее четверти. Тем не менее, благодаря переселению из стран СНГ сельская местность области, куда преимущественно направлялись мигранты, за 1989–2002 гг. избежала депопуляции, сохранив ту же численность населения.

Внутрирегиональные различия очень велики: наиболее благополучна демографическая ситуация в Тольятти, где до середины 1990-х годов сохранялся естественный прирост населения, хотя миграционный приток снижается. Самара уже утратила привлекательность для мигрантов, а по естественной убыли сравнялась с сельскими районами области. В ближних пригородах агломерации (Ставропольский и Волжский районы), куда активно стягивается население, миграция с лихвой перекрывает естественную убыль. В отдаленных районах миграционный приток невелик и нестабилен, а в наиболее депрессивных городах депопуляция максимальна (на рис. 3.15.1 для примера даны Клявлинский район и Чапаевск).

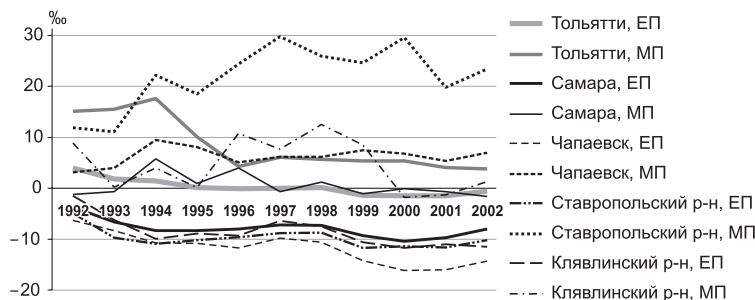


Рис. 3.15.1. Естественный и миграционный прирост (убыль) в отдельных муниципальных образованиях Самарской области

1989 г. было 9% казахов. Данные переписи 2002 г. показали рост доли казахского населения, что характерно для всех пограничных с Казахстаном районов Поволжья, Урала и Сибири.

**Экономика.** Самарская область вполне обоснованно считается одним из наиболее развитых регионов страны, по объему ВРП она входит в десятку крупнейших регионов страны (8-е место), а по душевым показателям ВРП в 2000–2002 гг. опережала среднероссийский уровень на 10–14% (без учета стоимости жизни в регионе). Лидирующее положение области можно объяснить разными причинами: крупнейшее в стране производство легковых автомобилей, значительная добыча и переработка нефти, более продвинутая политика региональных властей и т.д. Все эти доводы резонны, но не дают полного представления о преимуществах и барьерах развития региона.

Индустриализация в Среднем Поволжье началась только в военное время в связи с эвакуацией промышленных предприятий, производящих военную технику, но бум промышленного развития пришелся на 1950–1970-е годы. Самарская область — единственный в России регион с доминированием всех основных отраслей 4-го технологического уклада (цикла Кондратьева), для которого базовыми являются автомобильная промышленность и авиастроение, нефтехимия. Для России, с ее утяжеленной структурой экономики, это все еще инновационный уклад, поскольку большинство отраслей 5-го постиндустриального цикла не получили достаточного развития (информационные технологии и вычислительная техника, геновая инженерия, тонкая химия). Только атомная энергетика и производство космической техники, также относящиеся к отраслям 5-го цикла, развивались опережающими темпами благодаря огромным государственным вложениям в ВПК. В переходный период без поддержки государства наукоемкие производства испытали сильнейший спад, эти проблемы затронули и Самарскую область с ее мощным авиакосмическим комплексом.

Тем не менее область осталась одним из ведущих промышленных регионов страны, по доле в российском производстве она занимает 4-е место (4,7%), уступая только Ханты-Мансийскому АО, Москве и Свердловской области. Но это регион-лидер с нетипичной для переходного периода структурой экономики. Доминирующую роль играют не сырьевые отрасли, а машиностроение во главе с крупнейшим предприятием — «АвтоВАЗом», производящим 75% российских легковых автомобилей и дающим более 10% всех налоговых поступлений с территории Самарской области в бюджетную систему страны. Реально эта доля значительно выше, если учитывать налоги, поступающие от организаций, торгующих автомобилями.

На машиностроение приходится 56% промышленного производства, и эта доля значительно выросла за переходный период (табл. 3.15.2). При значительном сокращении объемов производства во всех отраслях только «АвтоВАЗ» избежал заметного спада, благодаря этому доля машиностроения выросла. Для Самарской области «АвтоВАЗ» стал в переходный период «спасательным кругом», поскольку ненасыщенный спрос на автомобили был очень высоким, а доходы большинства россиян не позволяли покупать иномарки.

Таблица 3.15.2. Отраслевая структура промышленного производства Самарской области, %

Годы	Электроэнергетика	Топливная	Цветная металлургия	Химическая и нефтехимическая	Машиностроение	Промышленность стройматериалов	Пищевая
<i>Самарская область</i>							
1991	4,6	11,9	4,6	11,8	42,3	3,2	11,9
2002	7,7	9,0	4,6	9,8	56,6	2,9	7,8
<i>РФ</i>							
2002	11,8	19,9	7,7	6,3	20,1	3,1	13,9

Помимо машиностроения, область имеет широкий спектр отраслей. Прежде всего это нефтяная промышленность с добычей нефти на уровне Башкирии. Регионы нефтедобычи пережили кризисные годы с меньшими издержками, а в период экономического роста получили дополнительную фору благодаря стремительному росту цен на нефть на мировом рынке. Однако месторождения нефти в Самарской области эксплуатируются с 1950-х годов и давно находятся в стадии падающей добычи, хотя в последние несколько лет объем добычи увеличился с 8 до 12 млн. т благодаря применению современных методов извлечения нефти. Кроме того, в области развита энергетика и отрасли первого передела (производство алюминиевого проката, химия, в том числе производство синтетического каучука и азотных удобрений), переориентировавшиеся на мировой рынок, достаточно успешно развиваются отрасли импортозамещения (пищевая промышленность и производство разнообразных стройматериалов). В России очень мало регионов с такой сложной и в то же время весьма устойчивой структурой экономики, можно выделить только Татарстан и отчасти Пермскую область. При этом нет ни одного сильного региона, где наиболее устойчивым в переходный период было бы крупное импортозамещающее предприятие, каким является «АвтоВАЗ».

Благодаря уникальной структуре экономики область смогла не только легче пережить кризисный спад первой половины 1990-х годов, но и раньше других перейти к росту — еще в 1996–1997 гг., хотя последовавший за этим спад производства в 1998 г. был значительным (рис. 3.15.2). В 2004 г. промышленное производство области составило более 85% от уровня 1990 г., а всей страны — только 71%. Диверсификация экономики помогла «поймать» несколько волн экономического роста, в годы экономического подъема 1999–2004 гг. лидерами роста становились как отдельные отрасли, ориентированные на импортозамещение (автомобилестроение, пищевая промышленность, производство стройматериалов), так и экспортные производства с разной добавленной стоимостью (нефтедобыча, нефтепереработка, химия). Но серьезное преимущество, которого не имеет большинство регионов страны с менее диверсифицированной экономикой, оказалось перечеркнутым в последние годы из-за отставания ведущей отрасли — автомобилестроения. Экономическая ситуация очень динамична, и то, что было преимуществом весь переходный период, в ближайшей перспективе может превратиться в проблему, — растущий платежеспособный спрос населения делает все менее востребованной продукцию отечественного автомобилестроения, и объемы производства на «АвтоВАЗе» в 2002–2003 гг. сокращались. По имеющимся оценкам, доля рынка, приходящаяся на российские марки автомобилей, снизится с 56% в 2003 г. до 38% в 2010 г., что приведет к снижению объемов продаж российских автомобилей, несмотря на ожидаемый рост рынка.

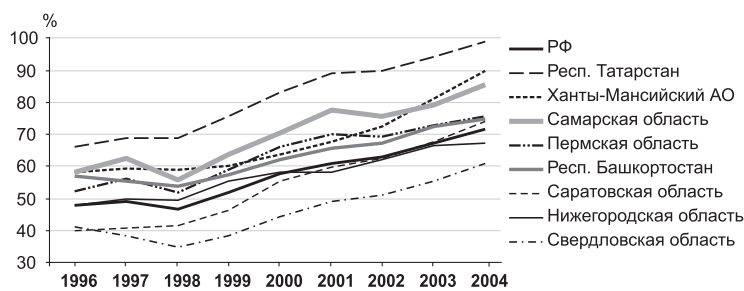


Рис. 3.15.2. Динамика промышленного производства к 1990 г. (1990 = 100%)

Трудности в развитии автомобилестроения ощущались и в первой половине 1990-х годов, после разрушения системы поставок комплектующих в рамках общесоюзной специализации. Но тогда региональным

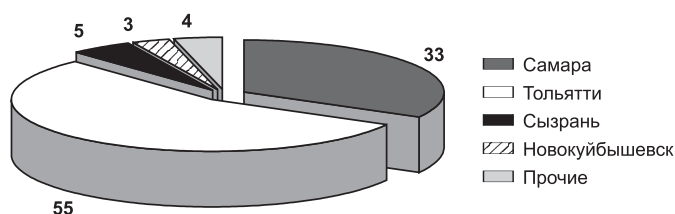


Рис. 3.15.3. Доля отдельных городов Самарской области в объеме промышленного производства в 2003 г., %

уступает Тольятти по объему производства (рис. 3.15.3), а в самом Тольятти на долю «АвтоВАЗа» приходится более 70% промышленного производства. Таким образом, угроза производственного спада на «АвтоВАЗе» может коснуться более чем 40% всей промышленности области, это главная проблема развития на ближайшие годы.

Благодаря диверсифицированной экономике в Самарской области за переходный период сформировалась более развитая бизнес-среда: после нескольких этапов приватизации приобрели крупные активы интегрированные бизнес-группы, созданы крупные региональные компании, представлены все естественные монополии. При всех издержках взаимодействия бизнеса и власти в регионах само наличие крупных собственников (потенциальных инвесторов) улучшает перспективы развития.

Агросектор области занимает периферийное положение в экономике, хотя по показателям производительности труда не уступает другим регионам ПФО. Состояние сельхозпредприятий прямо связано с близостью к агломерации, пригородные хозяйства более жизнестойки, периферийные деградируют. Быстрее идет процесс концентрации земель у фермеров, средний размер фермерского участка в Самарской области в 1,5 раза больше среднероссийского, что связано с большей долей фермеров, занимающихся зерновым хозяйством. В южных районах области фермеры имеют самые большие наделы, среднерайонные размеры участков превышают 500 и 600 га. Такие фермеры уже мало отличимы от небольших колхозов.

Хорошая доступность крупных городов как рынков сбыта способствует модернизации экономического поведения сельских жителей, росту товарности подсобных хозяйств населения. В 2002 г. хозяйства населения давали в России 56,5% продукции, а в Самарской области — 69,5%. Как показывают исследования Т.Г. Нефедовой, почти в каждом втором доме огромного села Кинель-Черкассы (около 19 тыс. жителей) и в соседних селах стоят теплицы высотой почти в жилой дом, и люди занимаются товарным помидорным хозяйством. По существу, здесь сложился территориальный кластер высокой предпринимательской активности населения, занятого уже не личным подсобным, а настоящим товарным хозяйством. Второй такой кластер, но с огуречной специализацией, существует в Похвистневском районе. В южных, более засушливых районах области основное средство выживания сельского населения и его самозанятости — разведение скота. В целом даже по среднерайонным показателям видно, что хозяйства населения более адаптивны и к природным условиям, и к условиям рынка, в области сформировались четко выраженные кластеры мелкотоварного производства, имеющие отнюдь не кризисную, а реальную рыночную природу. Но малое предпринимательство в ЛПХ продолжает оставаться теневым, это искажает официальную статистику доходов и занятости населения, так как сельские жители получают «живые» деньги в основном благодаря своему отнюдь не подсобному хозяйству.

Сочетание активности и социальной мобильности населения с лучшими институциональными условиями ускорило развитие третичного сектора. Самарская область отстает только от федеральных городов по доле занятых в малом бизнесе (14%), хотя сам бизнес остается преимущественно торгово-посредническим. Кроме того, область быстрее включается в глобальное информационное и коммуникационное пространство, став одним из регионов — лидеров по распространению сотовой связи. В этих процессах, а также в том, что Самара входит в десятку российских городов — лидеров по развитию Интернета, проявляется инновационный потенциал крупнейшей агломерации и концентрация населения с техническим образованием.

Немалую роль в развитии области в переходный период сыграли унаследованные преимущества. Еще в досоветский период преобладание торгового капитала и транзитное положение способствовали большей открытости Поволжья, особенно регионов с крупными городами-центрами. Это свойство было утрачено в советское время после превращения Самары в закрытый центр ВПК, но рядом возник Тольятти, унаследовавший традицию открытости благодаря привлечению иностранного капитала, технологий и мощному миграционному притоку активного и мотивированного населения. После распада СССР восстановление исторической открытости произошло не только в Самаре, но и в другом городе со схожей судьбой — Нижнем Новгороде. Но в обоих случаях исторические традиции только способствовали росту открытости, а ведущим фактором стала политика региональных властей.

Самарская область представляет собой редкий для России пример либерализма в региональной политике, использования современных институциональных методов регулирования развития региона в течение более чем десятилетнего периода. В отличие от Нижегородской области, где всплеск реформаторских усилий был кратковременным, в Самарской области активная работа власти ведется стабильно и по многим направлениям. Это и реформирование бюджетной политики, и институциональные реформы, и реформа образования, и многочисленные международные связи и совместные проекты.

Экономическая открытость Самарской области обеспечила не только привлечение в регион крупного бизнеса, но и отсутствие барьеров для собственных производителей, вывозящих продукцию из региона, чем печально известны соседние области и республики. Именно Самарская, а затем и Нижегородская область стали первыми регионами ПФО, куда пришли крупные иностранные инвестиции, быстрее и успешнее идет модернизация экономических институтов, хотя со второй половины 1990-х годов Нижегородская область стала отставать из-за дефицита экономических ресурсов и неэкономических причин, связанных с качеством управления регионом. В ближайшие годы и Самарской области также предстоит преодолевать новые проблемы, связанные с влиянием глобализации на развитие экономики страны.

**Занятость и рынок труда.** Все показатели рынка труда области лучше средних по стране. Экономическая активность населения области была выше среднероссийской весь переходный период, хотя и ненамного (в 2002 г. — 68,5% при среднероссийской активности 65,0%), что связано с лучшими экономическими условиями и возможностями межсекторального перетока занятых, с чуть более высокой долей трудоспособных возрастов в области. Среди своих соседей Самарская область выделяется несколькими особенностями. Во-первых, все еще повышена занятость в промышленности, сохранившаяся с советских времен, хотя численность занятых за 1990–2002 гг. снизилась на треть (с 615 до 419 тыс. человек) и доля занятых в отрасли продолжает сокращаться (табл. 3.15.3). При этом вдвое выросла занятость в торговле, превысив среднероссийский уровень. Во-вторых, нетипичное для страны в целом сокращение занятости в отраслях социальной сферы, особенно в образовании. При сохранении такой же общей численности занятых, как и в середине 1990-х годов, население области более активно перемещается из отраслей с минимальной оплатой труда в более доходные сектора экономики. В-третьих, в Самарской области выше доля занятых в малом бизнесе (более 14% от общей численности занятых, в среднем по РФ — около 10%), что говорит о более благоприятном предпринимательском климате.

Таблица. 3.15.3. Структура занятых по отраслям экономики Самарской области, %

Годы	Промышленность	Сельское хозяйство	Строительство	Транспорт и связь	Торговля и обществ. питание	ЖКХ	Социальная сфера
<i>Самарская область</i>							
1995	32,5	8,9	10,8	9,0	9,5	1,9	17,1
2002	27,0	7,0	8,3	8,6	17,7	4,4	15,6
<i>РФ</i>							
2002	22,2	11,8	7,6	7,7	16,6	4,9	17,8

Еще один индикатор лучших условий на рынке труда — пониженная общая безработица (рис. 3.15.4). Особенно впечатляет ее почти двукратное сокращение с 10,3% в 2000 г. до 6,0% в 2001 г. Однако предыдущий кризисный рывок вверх в 1999–2000 гг. говорит о сильной зависимости рынка труда области не только от экономической ситуации в целом, но прежде всего от динамики доходов населения как потребителя промышленных товаров, выпускаемых ее предприятиями. Вот где «ахиллесова пята» региона с крупнейшим импортозамещающим предприятием — ни один из развитых регионов Поволжья не реагировал на финансовый кризис 1998 г. таким резким ухудшением ситуации на рынке труда. В то же время и в период спада 1990–1996 гг., и в последние годы экономического роста Самарская область, будучи экономическим лидером, сохраняла более низкий уровень безработицы, как и второй лидер в Поволжье — республика Татарстан. Хотя темпы роста промышленности и ВРП Самарской области были в последние годы ниже средних по стране и ниже, чем в Татарстане, но на рынок труда позитивно влиял более благоприятный предпринимательский климат для малого бизнеса.

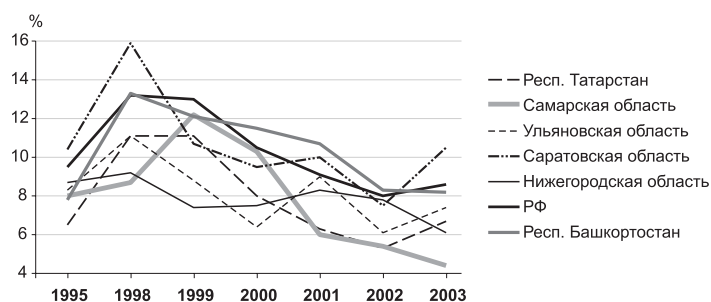


Рис. 3.15.4. Динамика безработицы (по методологии МОТ) в регионах РФ

По уровню безработицы в молодых возрастах область имеет лучшие показатели, чем страна в целом, и этот уровень значительно сократился. Однако даже в благоприятных экономических условиях 2002 г. более 13% экономически активной молодежи в возрасте до 20 лет не могли найти работу, не имея необходимой квалификации. Уровень безработицы в возрастах 20–29 лет на 60% выше областного показателя для всего населения. Если же посмотреть возрастную структуру безработных, то молодежь среди них доминирует (43%), это выше чем в среднем по России (39%). Основной «вклад» вносят безработные в возрасте 20–29 лет, это не только пришедшие из армии, но и те, кто получил среднее специальное или высшее образование и не может трудоустроиться, не имея опыта работы. Проблема безработицы молодежи, завершившей образование, существует во всех крупных городах с развитой сетью вузов и техникумов, и пока она успешно решается только в Москве благодаря быстро растущему спросу на рынке труда. В остальных городах-«миллионерах», не обладающих таким потенциалом роста, молодежи по-прежнему трудно начать профессиональную карьеру.

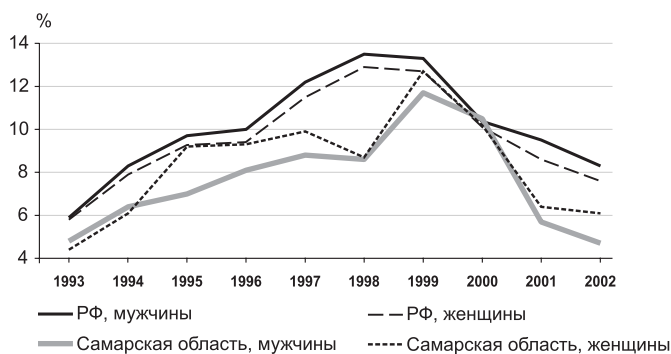


Рис. 3.15.5. Уровень безработицы мужчин и женщин в 1995–2002 гг.

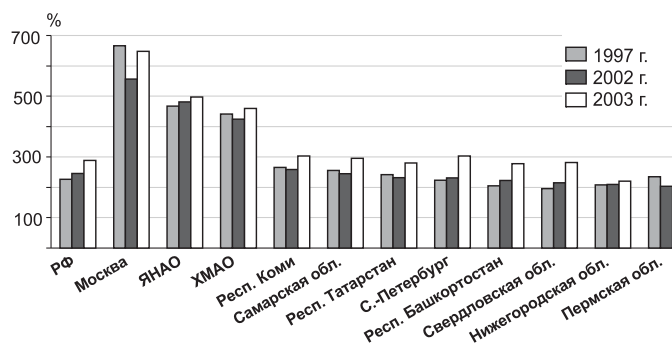


Рис. 3.15.6. Отношение душевых денежных доходов и прожиточного минимума в наиболее благополучных регионах РФ

Особенностью Самарской области является более высокий уровень безработицы женщин по сравнению с мужчинами, что нехарактерно для большинства российских регионов (рис. 3.15.5). Гендерное неравенство — «оборотная сторона» преимуществ: при низкой безработице мужчины трудоустраиваются быстрее, а женщины менее востребованы и проигрывают в конкуренции на рынке труда. Но проблемы женской безработицы, как это было в середине 1990-х годов, сейчас в области нет.

**Социально-экономическое положение домохозяйств.** По уровню доходов населения, измеряемому как отношение душевых денежных доходов и прожиточного минимума, Самарская область стабильно входит в группу относительно благополучных регионов страны, хотя намного уступает лидерам — Москве и тюменским округам. Если сравнить ситуацию до дефолта и данные за 2003 г., можно увидеть, что покупательная способность доходов в области стала выше (рис. 3.15.6). Динамика реальных доходов в 2003 г. была одной из самых высоких в стране (рост на 19%). Понимая относительную достоверность статистики доходов населения, приведем косвенные индикаторы, подтверждающие относительное благополучие домохозяйств области. Так, обеспеченность легковыми автомобилями в Самарской области — самая высокая в Приволжском федеральном округе и на 22% выше средней по стране. Очень яркий пример роли теневых доходов дает в своем исследовании Т.Г. Нефедова: в «помидорном» селе Кинель-Черкассы на 19 тыс. жителей приходится 24 тыс. частных автомашин, грузовиков и мотоциклов, в селе работают несколько новых магазинов автозапчастей.

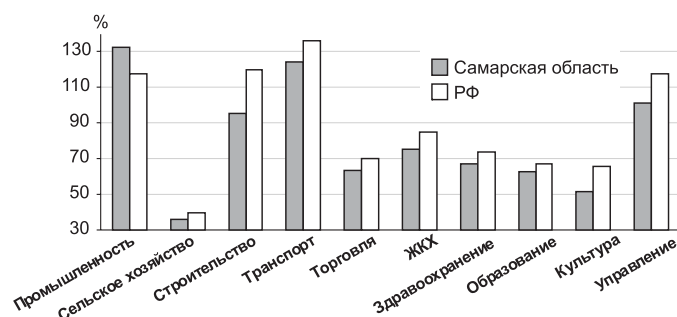


Рис. 3.15.7. Отношение средней заработной платы в отраслях экономики к средней по области и РФ в 2002 г.

В заработной плате жителей области наблюдается та же отраслевая поляризация, что и в других регионах страны, но она выражена сильнее. Так, заработная плата в более успешной промышленности на треть выше средних заработков по области, и наоборот, отставание аутсайдеров (отраслей социальной сферы и сельского хозяйства) более значительно, если сравнивать с общероссийскими отраслевыми различиями (рис. 3.15.7). Так же отстают от среднероссийских пропорций заработка в строительстве, на транспорте, в рыночных услугах. Даже заработки в сфере управления не превышают среднеобластных, хотя почти все российские регионы платят своим управленцам более щедро. Но не стоит хвалить или критиковать политику в сфере оплаты труда, проводимую в регионе, опираясь только на эти цифры.

Отставание в заработках в большинстве отраслей связано с завышенным среднеобластным показателем из-за весомого вклада высоких заработков в промышленности. Тем не менее отметим, что в «богатых» регионах, особенно нефтегазовых, перераспределение доходов в пользу бюджетного сектора ведется более активно.

В области сложилось огромное неравенство заработной платы по городам и районам; в Тольятти она в 4 раза выше, чем в самом слабом Алексеевском районе. Еще более показательна динамика заработков в муниципалитетах относительно средних по области: за переходный период более богатые города, особенно столица области и Тольятти, стали относительно богаче, а бедные периферийные сельские районы, которых перестали искусственно поддерживать, беднели быстрее всего (рис. 3.15.8). В ближних пригородах этот процесс был не таким явным, примером служит динамика заработков в Ставропольском районе относительно средних по области за 1993 и 2002 гг.

В области есть уникальный район ближней полупериферии — Красноярский, в котором в агросекторе сохранились крепкие коллективные хозяйства и средняя заработная плата на 4% выше среднеобластной. Это пример, в чем-то развенчивающий фатализм суждений о прибыльности агросектора в переходный период только в районах с плодородными почвами и удобным местоположением. При не самых лучших (но и не

худших) объективных условиях Красноярский район стал лидером по легальным доходам населения прежде всего благодаря высокому качеству управления. Однако нередко сельское население области и само (если вспомнить пример села Кинель-Черкассы), без особого руководства, способно обеспечивать себе достаточно высокие заработки, только статистика их плохо умеет считать.

В течение 1990-х годов Самарская область имела более низкий уровень бедности населения по сравнению со среднероссийским, но в текущем десятилетии ситуация изменилась. Достоверность статистических оценок этих изменений вызывает вопросы: в наихудшем 1999 г. уровень бедности в области составлял 23% при 30% в среднем по РФ, а в 2000 г. — 31% при 29% в РФ. Самарская область стала аутсайдером среди развитых регионов по доле бедного населения, в 2003 г. уровень бедности населения оставался выше среднего по стране — 23% (рис. 3.15.9). Такой сдвиг не очень понятен, ведь почти все российские регионы с относительно высоким уровнем жизни отличаются сильной поляризацией населения по доходу, а дорогостоящая политика выравнивания реализуется и дает заметные результаты только в богатых нефтегазовых округах Тюменской области.

Некоторые основания для ухудшения ситуации с бедностью в 2000-е годы все же были. В Самарской области в 1999 г. была сильнее выражена крайняя бедность: доля крайне бедного населения с доходами ниже половины прожиточного минимума составляла 22% от общего числа бедных, в то время как в целом по России — 18%. Более значительной была и глубина бедности: дефицит дохода беднейших жителей Самарской области составлял 43% прожиточного минимума, а в среднем по стране — 39%. Но все же более вероятно то, что выборка бюджетных обследований домохозяйств в Самарской области не вполне репрезентативна, в ней сильнее выражено смещение в сторону бедного населения.

**Социальная сфера.** Индикаторы здоровья населения в Самарской области очень противоречивы. По ожидаемой продолжительности жизни область, ранее имевшая более высокие показатели, в 2000–2001 гг. отставала от средних значений по стране (рис. 3.15.10). Особенно заметно снижалась продолжительность жизни мужчин, до 57,7 лет по сравнению с 59,0 годами в стране в 2001 г. Основной причиной мужской сверхсмертности в трудоспособных возрастах являются травмы, отравления и несчастные случаи, уровень смертности от этих причин был на 7% выше среднего по стране, что свидетельствует о нарастании проблем алкоголизма. Только с 2002 г. ситуация начала изменяться, область вновь опережает среднероссийские показатели, но все равно в Приволжском федеральном округе она уступает почти половине регионов.

По динамике младенческой смертности Самарская область отличается в лучшую сторону от подавляющего большинства субъектов РФ, ее показатели в последние годы устойчиво низки (8–9 на 1000 родившихся). Еще более заметно преимущество по уровню смертности детей до 5 лет: если в среднем по РФ этот показатель за 1998–2000 гг. колебался в пределах 19–21 на 1000 детей данного возраста, то в Самарской области он сократился с 16 до 13 на 1000. Эти индикаторы показывают, что в политике сохранения здоровья детей Самарская область явно опережает подавляющее большинство регионов, в том числе и Москву. Показатели материнской смертности в области также устойчиво более низкие, чем в среднем по России, особенно в последние годы. Это связано с лучшей организацией медицинской помощи, специальными программами по поддержке материнства и детства, поскольку по обеспеченности врачами и медперсоналом область не отличается от среднего уровня, а показатели коечного фонда на треть ниже средних по РФ.

Но в борьбе с новыми и старыми болезнями социального характера намного больше проблем, чем

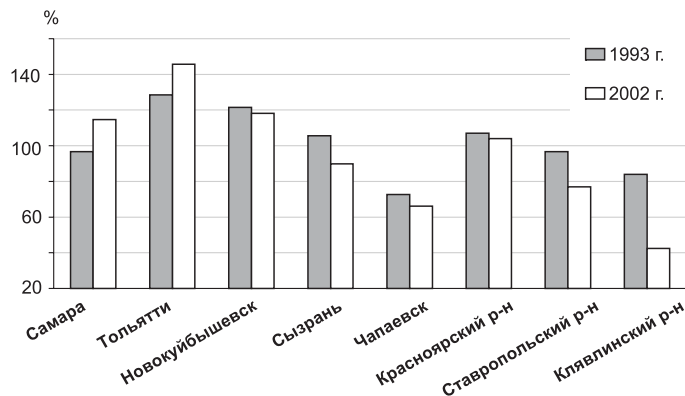


Рис. 3.15.8. Отношение средней заработной платы в отдельных городах и районах к средней по области

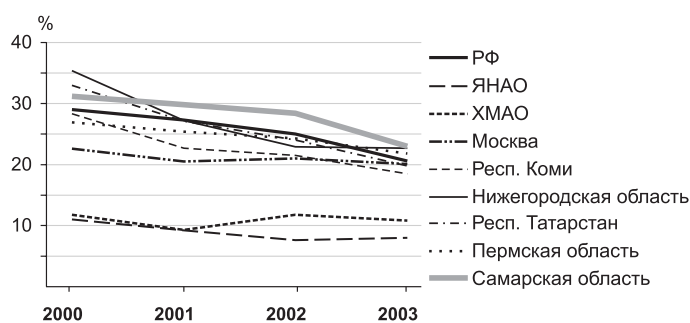


Рис. 3.15.9. Доля населения с доходами ниже прожиточного минимума в наиболее развитых субъектах РФ

и глубина бедности: дефицит дохода беднейших жителей Самарской области составлял 43% прожиточного минимума, а в среднем по стране — 39%. Но все же более вероятно то, что выборка бюджетных обследований домохозяйств в Самарской области не вполне репрезентативна, в ней сильнее выражено смещение в сторону бедного населения.

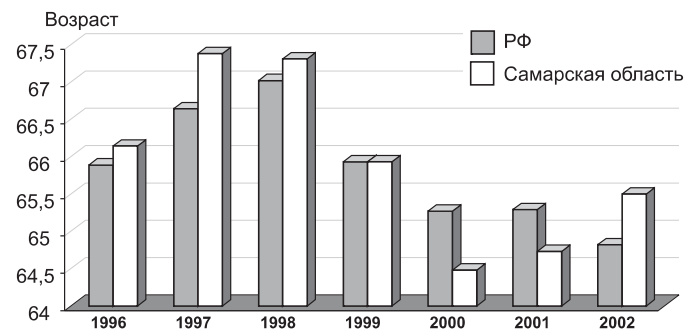


Рис. 3.15.10. Динамика ожидаемой продолжительности жизни

успехов. Область занимает первое место в России по числу инфицированных ВИЧ/СПИДом (7 инфицированных на 1000 населения, или более 22 тыс. случаев), причем за 2000 и 2001 гг. число инфицированных удваивалось. В Тольятти доля инфицированных превысила 1% населения, это максимальный показатель в стране наряду с Норильском. Рост заболеваемости другой социально обусловленной болезнью — туберкулезом — прекратился с 2003 г., однако смертность от туберкулеза не отличается от среднероссийского уровня, хотя область благополучней и богаче большинства регионов страны. На примере Самарской области как более продвинутого региона можно сделать малопривлекательный вывод: если для решения проблем достаточно более современных средств диагностики и своевременной медицинской помощи, положение быстрее меняется к лучшему, но если базовой проблемой является образ жизни населения, пренебрегающего здоровьем, успехи здравоохранения минимальны.

По данным переписи 2002 г., занятое население области отличается самой высокой долей имеющих среднее профессиональное образование (38%), а доля населения с высшим образованием (27%) ненамного выше средней по стране. Такая структура населения по уровню образования обусловлена сверхиндустриальным характером экономики и востребованностью инженерно-технических кадров, она типична для занятого населения большинства других экономически развитых регионов страны с промышленной специализацией (автономных округов Тюменской области, Башкирии, Татарстана, Свердловской и Пермской областей). Этот компонент качества населения показывает, насколько велика дистанция между федеральными городами, где доля занятых с высшим образованием достигает 43%, и остальными регионами лидирующей группы. В то же время на фоне прочих, менее развитых регионов, в которых преобладают выпускники педагогических и гуманитарных вузов с менее качественным образованием, концентрация населения, имеющего за плечами среднее или высшее техническое образование, является преимуществом Самарской области. Как показали годы кризиса, оно обеспечивает более высокую социальную мобильность и облегчает адаптацию к новым условиям. В период экономического роста уровень квалификации трудовых ресурсов вполне достаточен для реализации новых индустриальных проектов рыночной экономики, но его не будет хватать для постиндустриального рывка и развития высоких технологий.

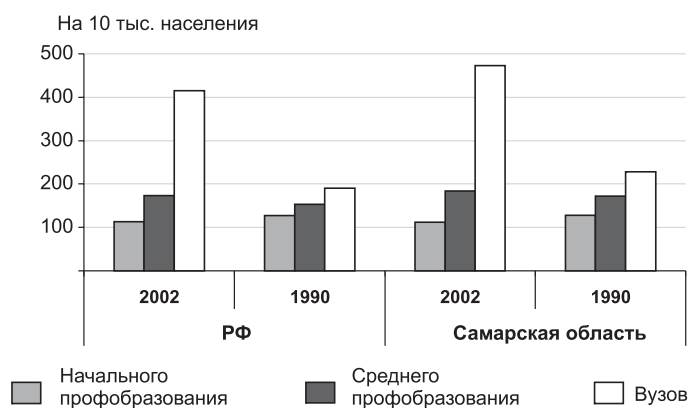


Рис. 3.15.11. Динамика численности учащихся по видам профессионального образования

Положение в сфере образования области более благополучно по сравнению с большинством регионов страны. В рамках реформы общего образования созданы новые школьные округа и система подвоза учащихся, что позволило сократить неэффективные расходы при росте качества образования. Снижается переполненность школ, доля учащихся, занимающихся во вторую смену, сократилась до 16% (в РФ — 18,6%), хотя основной причиной стал не рост обеспеченности школами, а изменение демографической ситуации и сокращение числа детей школьного возраста. Области удалось сохранить среднее и отчасти начальное профессиональное образование, она близка к группе регионов — лидеров по численности студентов вузов (рис. 3.15.11): в 1990 г. в расчете на 10 тыс. населения область опережала средние показатели по стране на 20%, в 2002 г. — на 14%. Но при этом быстро растет доля студентов негосударственных вузов, их уже более 17% (в РФ — 12%), а вместе с этим увеличивается и платность образования при снижающемся качестве. В Приволжском ФО Самарская область лидирует не только по численности студентов на 10 тыс. населения, но и по доле негосударственных вузов — их 12 из 27.

В области не решена проблема доступности средств коммуникации. В среднем в городах обеспечены квартирными телефонами чуть более половины семей (54%), это значительно меньше среднероссийского уровня (66%). В Тольятти, а также в средних и малых городах обеспеченность еще меньше (табл. 3.15.4). Телефонизация сельской местности в 1,7 раза ниже (32% семей), но на фоне других регионов ПФО Самарская область остается лидером наряду с Татарстаном. Дефицит стандартных средств связи ограничивает развитие таких современных систем коммуникаций, как Интернет.

Обеспеченность жильем населения области (19,2 кв. м на человека) почти не отличается от среднероссийского показателя (20 кв. м на человека), а уровень благоустройства существенно выше из-за более высокой доли городского населения: водопроводом, канализацией и центральным отоплением обеспечено 81–88% жилищного фонда области (в РФ — 70–75%), горячим водоснабжением и ваннами — 74% (в РФ — 61–64%). Только в сельской местности проблема благоустройства остается достаточно острой, 60% жилищного фонда не имеет водопровода, 69% — канализации. Показатели обеспеченности по отдельным городам схожи, выделяется только более молодой Тольятти, где острее всего стоит проблема дефицита жилья.



Таблица 3.15.4. Обеспеченность жителей крупных городов жильем, домашними телефонами и легковыми автомобилями в 2002 г., на конец года

	Средняя обеспеченность жильем, кв. м на человека	Обеспеченность городского населения домашними телефонами на 100 семей	Обеспеченность личными автомобилями на 1000 населения
Самара	20,2	57	195
Тольятти	17,7	46	213
Сызрань	20,4	66	153
Новокуйбышевск	19,7	70	196
Чапаевск	19,5	43	148
РФ	20,0	66*	148

\* Пересчитан показатель телефонизации на 1000 человек городского населения.

При высоком уровне благоустройства растет и стоимость оплаты жилищно-коммунальных услуг. С переходом на уровень 90% оплаты стоимости ЖКУ население стало более активно обращаться за жилищными субсидиями, за 2001–2003 гг. доля семей, получающих этот вид помощи, выросла вдвое — до 12%, но остается более низкой, чем средний показатель по стране (15%). Казалось бы, двойное давление повышенной бедности и более дорогого благоустроенного жилфонда должно было привести к быстрому росту числа обратившихся и увеличению среднего размера субсидий, который пока ниже среднероссийского. Поскольку этого не случилось, вновь возникают сомнения в точности измерений уровня бедности по Самарской области.

В целом Самарская область обладает достаточно высоким человеческим капиталом благодаря более высокому уровню образования, мобильности и адаптивности населения к рыночной экономике; в крупнейшей агломерации быстрее развиваются современные потребности населения и спрос на услуги; более развиты рыночные институты, выше качество регионального менеджмента (госуправления, бюджетного финансирования); область имеет устойчивый имидж реформаторского и открытого региона. Однако сохраняются проблемы качества населения, особенно здоровья. Благодаря объективным преимуществам и политике региональных властей Самарская область в переходный период сохранила позиции в группе лидеров, быстрее включилась в глобальную экономику, но все же потенциал старых ресурсов индустриального роста уже недостаточен для устойчивого развития. Перспективы будут зависеть не только от ресурсообеспеченности и существующих промышленных активов, но также от влияния глобальной экономики, проводимой властями политики, их способности активно использовать и наращивать унаследованные преимущества.