

### 3.16. Ханты-Мансийский автономный округ — Югра

**Социальные преимущества:** самый богатый нефтедобывающий регион России, легче других переживший проблемы переходного периода и ускоренно развивающийся в последние годы; по доходам населения уступает только Москве, уровень бедности понижен благодаря высоким доходам и разнообразным мерам социальной защиты, финансируемым из регионального бюджета; численность жителей округа растет как за счет естественного прироста, обусловленного более молодой возрастной структурой населения, так и за счет миграций;

ускоренно развивается высшее образование; инвестиции в жилищное строительство и развитие социальной сферы позволили увеличить обеспеченность основными услугами; значительные средства расходуются на поддержку коренных народов Севера. После Москвы это самый благополучный и притягивающий население регион России, который из советского «региона нового освоения» стремится стать «российским Кувейтом».

**Социальные проблемы:** огромное неравенство по доходу и бедность пенсионеров; проблемы трудоустройства молодежи после завершения образования; сохранившиеся проблемы низкокачественного жилфонда (балки, ветхое и «фенольное» жилье), дефицита мест в дошкольных учреждениях и перегруженности школ из-за смещения приоритетов инвестиционной политики властей в сторону более престижно-статусных объектов; высокие темпы роста наркомании и СПИДа; нарастание межэтнической напряженности, вызванное миграционным притоком из стран Закавказья и Средней Азии.



**Расселение.** Ханты-Мансийский автономный округ (ХМАО) был основан в 1930 г. как Остяко-Вогульский национальный округ и до конца 1960-х годов оставался слабоосвоенной частью Тюменской области, 40% территории которой занимают болота. Разработка огромных месторождений нефти дала начало новому этапу его развития, в 1977 г. округ получил статус автономного, хотя управление по-прежнему осуществлялось из Тюмени. В переходный период (1993 г.) округ становится полноправным субъектом РФ, оставаясь в то же время составной частью Тюменской области. Эта «матрешечная» структура, заложенная в Конституции РФ, до сих пор генерирует политические проблемы во взаимоотношениях округа и области.

Как и другие регионы нового освоения, ХМАО имеет очень высокую долю городского населения — 91%. В округе 16 городов, из которых два крупных — Surgut и Nizhnevartovsk, порог больших городов перешагнул Nefteyogansk (табл. 3.16.1). Концентрация крупных городов, размеры которых сопоставимы с численностью населения областных центров многих северных регионов, стала следствием массового освоения в советский период. Самая яркая черта современного расселения — ускоренный рост столицы округа Ханты-Мансийска. Город с населением менее 40 тыс. человек, получив возможность концентрировать огромные ресурсы нефтяного региона, приобрел за последние годы вид настоящей столицы. В нем выросли современные здания государственных учреждений, банков, научный центр и университетский комплекс, крупные развлекательные и спортивные центры, гостиницы и ультрасовременный аэропорт. Политика властей ХМАО направлена на создание столицы с постиндустриальными (сервисными) функциями и в чем-то напоминает политику властей Казахстана по развитию новой столицы Астаны. Еще одной причиной стало желание дистанцироваться от влияния отдельных нефтяных компаний, за которыми закреплены все крупные города.

Динамика остальных городов связана с состоянием нефтяной отрасли: города, созданные при более старых месторождениях, растут медленно или стагнируют, а в более новых районах добычи недавно созданные города растут опережающими темпами благодаря более молодой возрастной структуре населения и притоку мигрантов.

Таблица 3.16.1. Динамика численности населения городов ХМАО за 1989–2003 гг.

Город	Численность населения, тыс. человек		Динамика численности, 2003 г. к 1989 г., %
	2003 г.	1989 г.	
Сургут	286	260	110
Низневартовск	239	245	98
Нефтеюганск	104	95	109
Нягань	63	60	105
Когалым	58	48	121
Радужный	47	47	100
Лангепас	45	30	150
Мегион	43	41	105
Урай	43	39	110
Ханты-Мансийск	43	34	126

Плотность населения ХМАО очень низка — 2,7 человека на кв. км, жители сосредоточены в городах, расположенных в основном вдоль Оби, которая служила в 1960–1970 гг. основным транспортным путем освоения крупнейшего нефтедобывающего региона страны. Ускоренное развитие дорожной сети в последнее десятилетие улучшило связь между крупными городами округа и Тюменью, а в этом году завершается строительства новой автодороги, открывающей более короткий путь из столицы округа на юг.

**Демография.** Динамика населения и ее компоненты отражают основные периоды развития округа: 1970-е годы были периодом максимальных темпов роста численности населения за счет миграционного притока, но и в 1980-е годы рост был значительным, опираясь уже не только на миграционные ресурсы, но и на высокую рождаемость молодого населения. За 1970–1989 гг. население округа выросло в 4,7 раза (с 271 до 1282 тыс. человек). На Тюменский Север приезжали работать мигранты из разных регионов СССР, но очень значительным был приток из восточной Украины, недаром в народе округ прозвали «Хохлы-Мансийским». С распадом СССР произошло кратковременное сокращение численности населения из-за возвратного миграционного оттока на Украину, где в эти годы отменили льготы и северные пенсии работающим в России. Последующий рост был небольшим и происходил за счет обоих источников — сохранившегося естественного прироста и миграций в более богатый регион, за исключением краткосрочного оттока населения в период спада цен на нефть и сокращения заработков после дефолта (1998–1999 гг.). Отметим, что миграционная ситуация в ХМАО уже к середине 1990-х годов стала определяться экономическими факторами раньше, чем в других регионах России. К 2003 г. население ХМАО увеличилось до 1433 тыс. человек. Динамика численности населения ХМАО и ее компоненты кардинально отличались как от общероссийских тенденций (рис. 3.16.1), так и демографической ситуации в других регионах Севера, откуда население уезжало весь переходный период. Схожую с ХМАО демографическую ситуацию имеет только богатый «сосед» — газодобывающий Ямало-Ненецкий АО. Переходный период показал, что нефтедобывающий округ уже не может стать зоной вахтового освоения, он сохранил устойчивый каркас расселения и положительную динамику численности жителей.

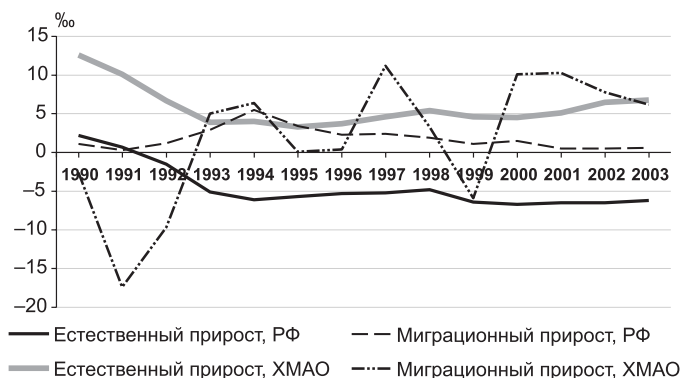


Рис. 3.16.1. Динамика естественного и миграционного прироста (убыли) за 1990–2003 гг.

Как район недавнего освоения ХМАО отличается наиболее молодой возрастной структурой населения: доля жителей в трудоспособном возрасте составляет 71,0% по сравнению с 61,4% в среднем по стране. Но повышенная доля детей уже осталась в прошлом: если в 1989 г. их доля составляла треть населения, то к 2002 г. она сократилась до 20,8% (в РФ — 17,9%). Пока еще в ХМАО невысока доля жителей старше трудоспособного возраста — 8,2% (в РФ — 20,7%), но процесс постарения идет стремительно, в 1989 г. пенсионеров было только 4,4%. Новой проблемой стал незначительный миграционный отток пенсионеров, причем только часть пожилых жителей округа не имеет средств для переезда, а очень многие не хотят покидать Север и разрывать социальные связи. У ряда нефтяных компаний есть специальные переселенческие программы, позволяющие компенсировать расходы на переезд для уходящих на пенсию работников, но переселенцы нередко возвращаются в округ. Население, занятое в наиболее доходных отраслях, широко использует стратегии «запасного аэродрома», покупая жилье в крупных городах, особенно в Москве и Подмосковье, а также в Тюмени, для проживания после выхода на пенсию или для подрастающих детей.

Ханты-Мансийский АО — регион проживания коренных малочисленных народов Севера, но после десятилетий интенсивного миграционного притока доля хантов и манси сократилась до 1,1% населения, это самый низкий показатель доли титульных народов среди всех автономных округов. Ханты и манси проживают на всей территории округа, для их поддержки приняты свыше 40 нормативных правовых актов, а нефтяные компании выплачивают компенсации за использование родовых угодий КМНС при разработке месторождений. Но справедливости ради стоит отметить, что для богатого округа не составляет труда оказать поддержку представителям коренных малочисленных народов, которых всего 15 тыс. человек.

**Экономика.** Ханты-Мансийский АО — единственный в России пример автономного округа, экономически более развитого и имеющего большую численность населения по сравнению со своей «материнской» территорией — Тюменской областью. Такое положение сложилось только в 1990-е годы, когда нефтедобывающий округ смог использовать преимущества самостоятельного распоряжения финансовыми ресурсами. Доля ХМАО в суммарном ВРП субъектов РФ в 2001 г. достигла 7,2%, округ уступает только Москве. Объем ВРП Ханты-Мансийского АО в 8 раз больше, чем Тюменской области (без автономных округов), в 1,5 раза превышает ВРП всего Дальнего Востока и практически равен Южному федеральному округу. Но большая часть произведенного продукта перераспределяется федеральным центром, поэтому фактическое конечное потребление домохозяйств ХМАО составляет только 15% ВРП (в среднем по субъектам РФ — 61%). При этом инвестиции в развитие экономики округа очень велики: по объему инвестиций в основной капитал

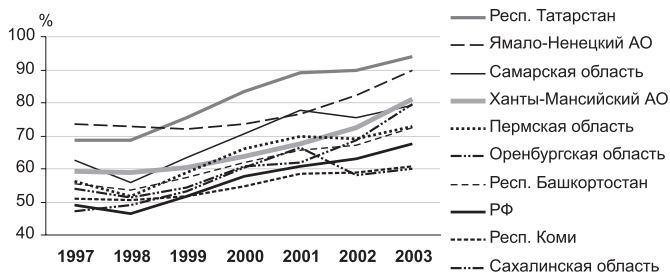


Рис. 3.16.2. Динамика промышленного производства в основных нефтегазодобывающих регионах РФ, в % к 1990 г.

экономики доминирует топливная промышленность (88%), еще 7% приходится на электроэнергетику. Спад промышленного производства в первой половине 1990-х гг. был в округе менее сильным, чем в среднем по стране, поэтому уровень производства в 2002 г. составил 72% от показателя 1990 г. (в среднем по РФ — 63%). По сравнению с другими нефтегазодобывающими регионами ХМАО по динамике промышленного производства отстает не только от более устойчиво развивавшегося Ямало-Ненецкого АО, но также от Самарской области и Татарстана, которые отличаются более диверсифицированной экономикой и поэтому смогли легче пережить переходный период (рис. 3.16.2). Но в последние годы монопрофильность стала способствовать ускоренному росту промышленного производства в ХМАО, так как высокие цены на нефть стимулируют рост нефтедобычи.

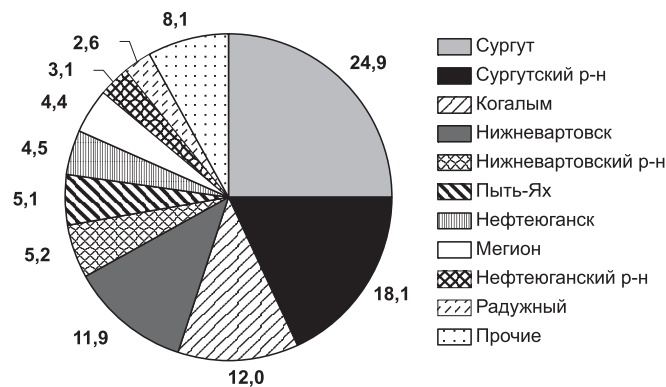


Рис. 3.16.3. Доля отдельных городов и районов ХМАО в промышленном производстве в 2002 г., %

компаний выведены за пределы ХМАО и находятся в Москве, поэтому стоимостные показатели промышленного производства искажаются из-за трансфертного ценообразования. Например, объем добычи нефти в Нефтеюганском районе больше, чем в Когалыме и Нижневартовске, но по стоимостным показателям промышленного производства Нефтеюганский район значительно уступает этим городам.

Округ является крупнейшим донором федерального бюджета, куда уходит до 80% налогов, собираемых на территории ХМАО. В консолидированном бюджете ХМАО очень высока доля регионального бюджета. Проще говоря, региональная власть забирает себе 69% всех доходов консолидированного бюджета округа, а муниципалитетам остается 31% (в среднем по стране — 50 : 50). Практически все изъятое у муниципалитетов бюджетные доходы затем возвращаются к ним через систему трансфертов, на эти цели идет 45% всех расходов регионального бюджета!

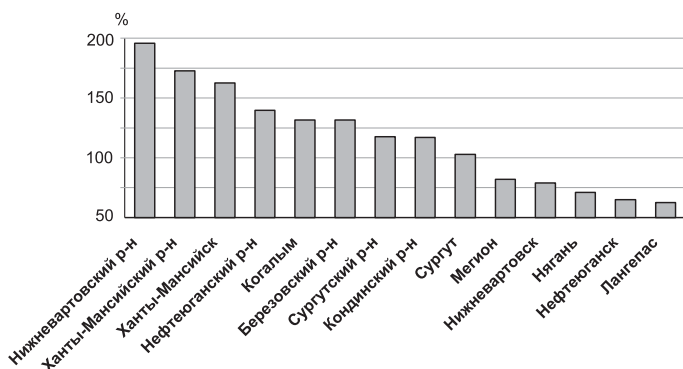


Рис. 3.16.4. Отношение душевых расходов муниципальных бюджетов к средним расходам по муниципалитетам ХМАО

ХМАО уступает только столице страны, причем почти 70% инвестиций приходится на частных собственников. В отраслевом разрезе доминируют инвестиции в промышленность (64–74% в последние годы), так как крупные нефтяные компании вкладывают значительные средства для обеспечения роста нефтедобычи.

По объему промышленного производства округ занимает устойчивое 1-е место среди субъектов РФ, его доля за 1990–2002 гг. выросла с 2,3 до 8,1% (без дооценки на неформальную деятельность). ХМАО — моноотраслевой регион, где добывается более 55% российской нефти, поэтому в отраслевой структуре

Среди муниципалитетов ХМАО по объему промышленного производства, представленному в основном добычей нефти, выделяются крупнейший город округа Сургут и Сургутский район (рис. 3.16.3), на долю которых приходится 43% производства всего округа. Следует отметить, что точность этих данных относительна. Повышенные показатели Сургута обусловлены тем, что в нем находятся штаб-квартира «Сургутнефтегаза» и крупнейший в стране блок тепловых электростанций (Сургутские ГРЭС-1 и ГРЭС-2). Остальные города также распределены между нефтяными компаниями и получают от них большую часть налогов (Нижневартовск, Радужный, Нягань — «ТНК — British Petroleum»; Нефтеюганск, Пыть-Ях и Нефтеюганский район — «ЮКОС»; Лангепас, Урай, Когалым — «ЛУКойл»; Мегион — пока еще «Славнефть»). Но, в отличие от «Сургутнефтегаза», центры аккумуляции прибыли этих компаний

расходов регионального бюджета! Казалось бы, зачем нужно гонять деньги «туда-обратно»? Но этому есть объяснение. В округе не используется формализованная процедура перераспределения, поэтому принятие регионального бюджета на каждый год сопровождается согласованием, а точнее — торгом за трансферты муниципалитетам. Такая политика позволяет региональным властям жестко контролировать «вольницу» муниципалитетов, разделенных между отдельными нефтяными компаниями. Однако следствием сложившейся политики перераспределения стало очень значительное неравенство душевых расходов муниципальных бюджетов (рис. 3.16.4). Явно выигрывают районы и столица округа, а в остальных городах ХМАО душевые расходы муниципальных бюджетов намного ниже. Наиболее про-

блемны крупные города — Нефтеюганск и Нижневартовск. На долю Нижневартовска в 2002 г. приходилась почти половина дефицита бюджета всех муниципальных образований ХМАО, город тратил на 13% больше, чем имел доходов, залезая в долги.

**Занятость и рынок труда.** Как и во всех северных регионах, уровень экономической активности населения округа значительно выше среднего по стране. В период экономического роста (1999–2002 гг.) доля экономически активного населения достигала 71–75%, в то время как в среднем по России — 64–65%. Округ — индустриальная «рабочая лошадка» российской экономики, его структура занятости сильно смещена в сторону отраслей материального производства и транспорта при более скромной занятости в торговле и бюджетных услугах (рис. 3.16.5).

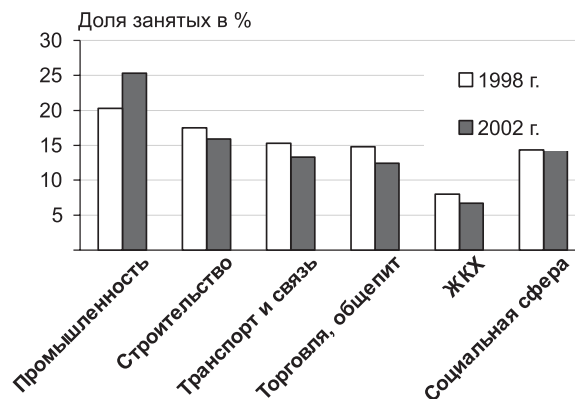


Рис. 3.16.5. Изменения отраслевой структуры занятых в ХМАО за 1998–2002 гг.

После кризисных явлений на рынке труда в конце 1990-х гг. Тюменский Север вновь стал напоминать по структуре занятых типичный регион нового освоения советских времен, куда потоком идут инвестиции. Но такая структура очень уязвима: в годы резкого падения цен на нефть численность занятых в промышленности была ниже на треть по сравнению с современной (160 тыс. человек в 1999 г. и 222 тыс. человек в 2002 г.). Из-за монопрофильности экономики рынок труда ХМАО более сильно реагирует на любые изменения, как негативные, так и позитивные, его легче «раскачать». Поскольку ХМАО уже стал обжитой территорией, в которой жизнь обустраивается «всерьез и надолго», ему крайне необходимо наращивать постиндустриальные функции для стабилизации развития. Структура занятости должна меняться в сторону сервисной экономики, развития деловых и потребительских услуг, а для этого нужны инвестиции и бюджетные ресурсы. Иначе при новых потрясениях на мировом рынке нефти социальные проблемы в ХМАО будут намного более острыми, чем в стране в целом, а полтора миллиона человек «на материк» не отправишь.

Несмотря на быстрый рост экономики, уровни общей и зарегистрированной безработицы в ХМАО были и остаются худшими по сравнению со средними по стране. Проблемы безработицы в ХМАО острее и по сравнению с «соседом» — Ямало-Ненецким АО (рис. 3.16.6). Причины в продолжающемся росте численности трудоспособного населения при ограниченных возможностях трудоустройства в нефтяной отрасли, которая не относится к трудоемким, и в пока еще недостаточно развитом секторе услуг. ЯНАО же как более северный регион имел меньший приток мигрантов в последнее десятилетие, но важнее то, что «Газпром», оставаясь фактически государственной компанией, проводит менее жесткую политику оптимизации занятости по сравнению с частными нефтяными компаниями. Новые рабочие места в обоих автономных округах создаются реже, чем в более освоенных районах страны: если в среднем по РФ на одну вакансию в 2002 г. приходилось 2,1 безработных, то в ХМАО — 4,4, а в ЯНАО — 4,0 человека. Только за 2002 г. нагрузка безработными на одну вакансию в обоих округах выросла почти вдвое.

Более благополучным положением на рынке труда отличаются крупные города и столица округа: в Сургуте, Нижневартовске и Ханты-Мансийске на одну вакансию приходится не более 1–2 безработных, в Нефтеюганске — 5. Почти во всех районах (за исключением Сургутского и Нефтеюганского) и в меньших по численности населения городах ситуация на рынке труда очень напряженная, на одну вакансию претендуют от 14 до 80 безработных. Проблема трудоустройства молодежи — общая для всех муниципалитетов, хотя в крупных городах она все же решается легче. В небольших городах и поселках, расположенных в основных районах нефтедобычи, существует традиция передачи рабочего места «по наследству» — от уходящих на пенсию родителей детям. При этом, как показывают социологические опросы, местное население довольно лояльно относится к вахтовым бригадам, которые привлекаются нефтяными компаниями из других регионов страны, особенно из Поволжья и Предуралья, для добычи нефти и транспортировки грузов.

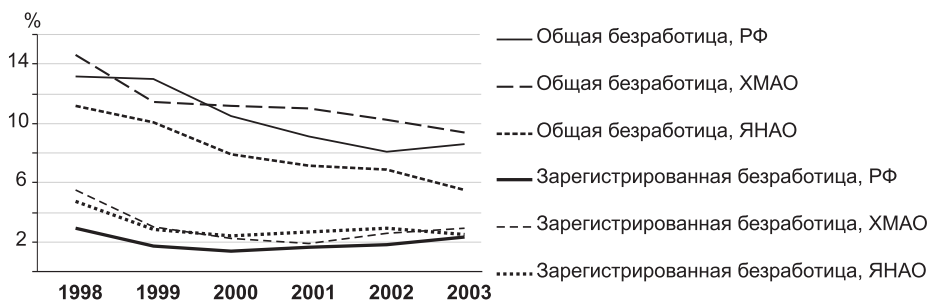


Рис. 3.16.6. Динамика общей и зарегистрированной безработицы

**Социально-экономическое положение домохозяйств.** Принято считать, что в России есть только три субъекта с относительно высоким уровнем жизни населения — Москва и автономные округа Тюменской области. Это подтверждают и данные статистики: по соотношению доходов и прожиточного минимума столица и нефтегазовые округа значительно оторвались от остальных регионов страны, и этот разрыв не сокращается (рис. 3.16.7).

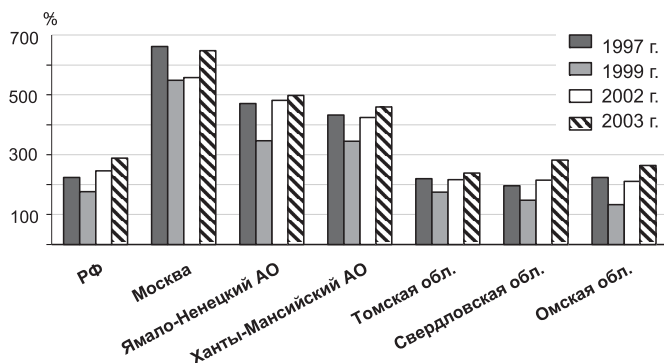


Рис. 3.16.7. Отношение душевых денежных доходов к прожиточному минимуму

Еще большие различия дают душевые показатели ВРП — в округе они в 14,8 раза выше среднероссийских (с учетом стоимости жизни в регионе). Можно подумать, что жители ХМАО уже обитают в Кувейте. Но нужно сравнивать не душевые показатели ВРП, а только ту его часть, которая реально потребляется населением, — конечное потребление домохозяйств, включающее расходы домохозяйств в своем регионе и социальные трансферты государства. С учетом различий в стоимости жизни (прожиточный минимум в ХМАО на 58% выше, чем в среднем по стране) душевое конечное потребление домохозяйств ХМАО лишь на 11% выше среднего по России. Разумеется, здесь учтены не все расходы — немалую часть средств жители ХМАО тратят за пределами округа, это расходы на образование детей, отдых, приобретение недвижимости и автомобилей. Но это частные расходы домохозяйств на социально значимые цели: восстановление трудоспособности, социализацию детей, решение проблемы жилья после выезда с Севера, которые население финансирует само, не обременяя государство. Более того, такие траты поддерживают платежеспособный спрос на услуги и способствуют развитию экономики других регионов. Обычное, ежедневное потребление жителей ХМАО отличается от средних показателей по стране несущественно (табл. 3.16.2). Не стоит забывать и то, что жители более южной Тюменской области имеют возможность получать дополнительные доходы от личного подсобного хозяйства, которое в ХМАО не развито из-за более суровых климатических условий.

Таблица 3.16.2. Душевое конечное потребление домохозяйств отдельных регионов

Регионы РФ, в среднем	Душевое конечное потребление домохозяйств (ДКПД), тыс. руб.	Отношение прожиточного минимума (ПМ) к среднероссийскому, раз	ДКПД с учетом стоимости жизни, тыс. руб.	Отношение к среднему ДКПД для регионов России, %
Регионы РФ, в среднем	33,2	1	33,2	100
ХМАО	58,4	1,58	37,0	111
ЯНАО	58,2	1,66	35,1	106
Тюменская область (без округов)	35,1	Оценки — 1,05*	33,4	100
Москва**	120,0	1,54	77,8	234

\* Законодательным собранием Тюменской области не утвержден новый прожиточный минимум (ПМ), для оценки взят ПМ соседней Томской области.

\*\* Данные завышены, поскольку в них включено потребление приезжающих в Москву жителей других регионов и стран.

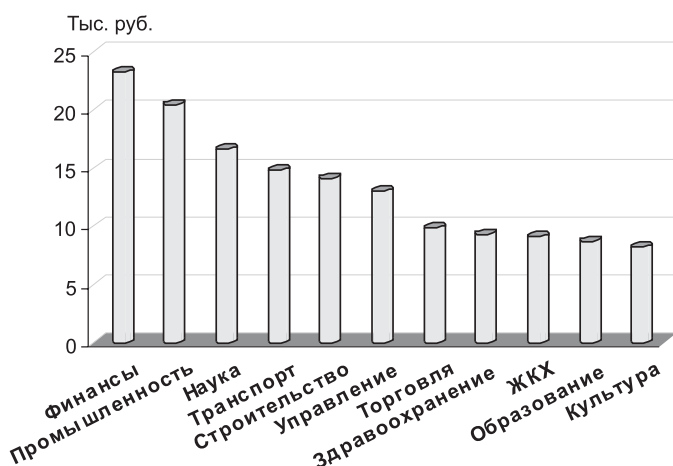


Рис. 3.16.8. Средняя заработная плата по отраслям экономики ХМАО в 2002 г.

Как и во всех ресурсно-экспортных регионах, в ХМАО очень велики отраслевые контрасты в уровне оплаты труда, заработной платы в промышленности в 2–2,5 раза выше заработной платы в бюджетных отраслях (рис. 3.16.8). Особенность округа — высокие заработки в науке и высшем образовании, эти отрасли финансируются из регионального бюджета как приоритетные для привлечения квалифицированных кадров. Благодаря такой политике начался приток научных и преподавательских кадров из Новосибирского Академгородка, Томска, Екатеринбурга, Тюмени. Помимо заработной платы, значительные средства тратятся и на научное оборудование. Приведем только два примера. Для Югорского НИИ информационных технологий Ханты-Мансийска приобретен один из двух закупленных в США суперкомпьютеров, второй находится в Москве. В новом

Югорском университете действуют 6 мультимедийных аудиторий, а в МГУ им. Ломоносова таких аудиторий нет вовсе.

Различия в оплате труда в большинстве муниципалитетов настолько четко показывают роль нефтяной промышленности в их развитии и состояние самих нефтедобывающих предприятий, что мы привели показатели по всем муниципальным образованиям ХМАО (рис. 3.16.9). Экономическое отставание западной части округа проявляется в более низких зарплатах в Кондинском, Советском, Березовском и Октябрьском районах. Еще одна особенность ХМАО в том, что его столица не является лидером по зарплатам из-за преобладания занятых в бюджетных отраслях. В округе не сформировались типичные для России центр-периферийные различия в уровне жизни, столица ХМАО уступает крупнейшим нефтедобывающим городам и районам. А поскольку Ханты-Мансийск не воспринимается жителями других городов, особенно Сургута, как полноценный центр, приоритетное бюджетное финансирование столицы кажется многим несправедливым.

Уровень бедности в тюменских округах — самый низкий в стране: в ХМАО — 12%, в ЯНАО — 7% (2002 г.). Даже богатая Москва имеет гораздо более высокую поляризацию доходов, бедных в столице 21% населения. В абсолютных цифрах численность живущих за чертой бедности в ХМАО составляет 170 тыс. человек, и эта «северная» бедность более опасна, она быстрее перерастает в маргинальный образ жизни с алкоголизмом, социальными болезнями, асоциальным поведением бомжей. Из такого состояния намного труднее вывести, чем из обычной российской бедности, связанной с низкой заработной платой в бюджетных отраслях и сельском хозяйстве.

Округ имеет наиболее широкую (сопоставимую только с Москвой) систему мер социальной защиты населения, финансируемой из бюджета ХМАО: выплаты в размере до 3,5 тыс. руб. неработающим матерям по уходу за детьми до 3 лет; бесплатное лекарственное обеспечение семей с детьми до 6 лет, организация оздоровления и летнего отдыха детей; доплаты пенсионерам-бюджетникам, льготы для ветеранов ХМАО; программы обеспечения жильем молодежи через софинансирование (квaziипотека) и др. Можно спорить об эффективности многочисленных категориальных льгот, но система уже создана, и население к этим выплатам привыкло. В соответствии с недавно принятым федеральным законом о передаче полномочий автономных округов их «материнским» регионам, в 2005 г. большая часть налоговых доходов округа будет идти в бюджет Тюменской области, которая должна финансировать большую часть социальных расходов. Известно, что в Тюменской области уровень жизни населения значительно ниже и нет такого широкого спектра социальных программ. Можно предполагать, что изменение законодательства создаст серьезные проблемы по финансированию сложившейся системы социальной защиты в ХМАО. Проблему усугубляет предстоящий переход на денежные выплаты вместо льгот, в рамках которого возрастают расходные обязательства регионов, которым придется финансировать детские пособия, жилищные субсидии, северные надбавки к заработной плате и др.

**Социальная сфера.** Позитивные социальные изменения в ХМАО проявляются в улучшении качества населения и развитии социальной сферы. Если измерять состояние здоровья населения округа с помощью показателя ожидаемой продолжительности жизни, то позитивные сдвиги наиболее очевидны: в северном регионе с неблагоприятными климатическими условиями население живет заметно дольше, чем в подавляющем большинстве областей Центральной России благодаря более высокому долголетию мужчин — 64,3 года при среднероссийских 58,3. Более того, на фоне продолжающегося снижения долголетия в целом по стране в ХМАО в последние годы начался рост продолжительности жизни (рис. 3.16.10). По показателям младенческой смертности ХМАО также относится к самым благо-

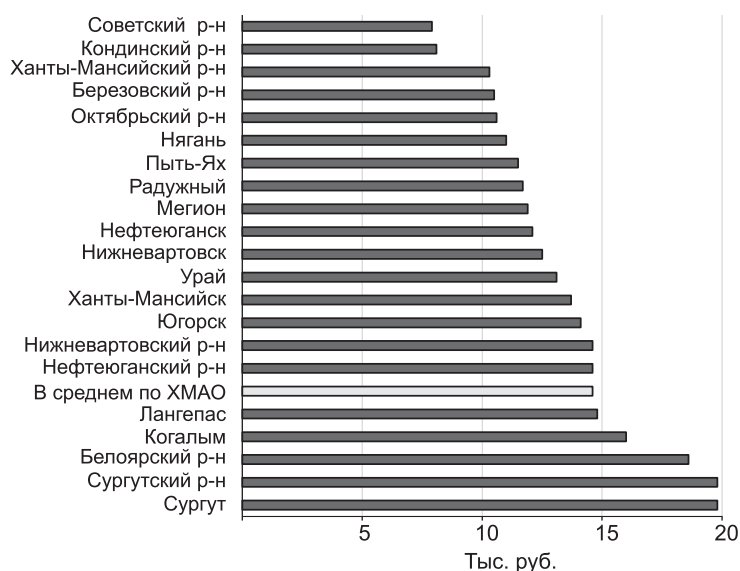


Рис. 3.16.9. Средняя заработная плата по муниципалитетам ХМАО в 2002 г.

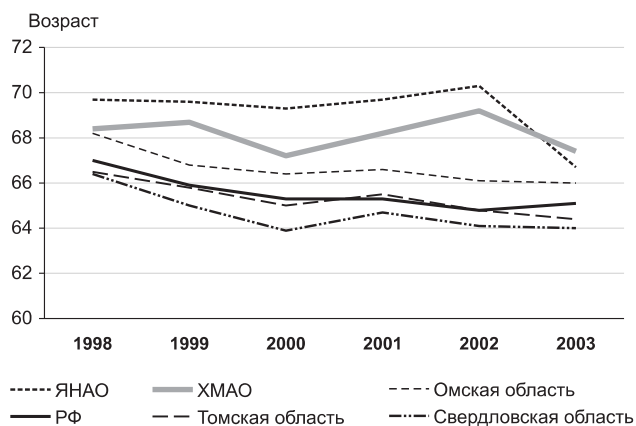


Рис. 3.16.10. Ожидаемая продолжительность жизни

получным регионам страны — 8,8 смертей на 1000 родившихся при среднероссийском показателе 13,3. Лидерские позиции обоих тюменских округов объясняются прежде всего более высокими доходами населения, но определенную роль сыграло и развитие здравоохранения. Если в советское время по всем показателям обеспеченности здравоохранения ХМАО сильно отставал от средних по России, то к 2002 г. обеспеченность почти сравнялась (врачами, больничными койками) или даже превысила среднероссийскую (мощность поликлиник, обеспеченность средним медицинским персоналом).

Получив ресурсы для решения традиционных проблем здравоохранения, округ оказался не готовым к новым проблемам, связанным с высокими доходами населения и неразвитыми потребностями молодежи. Это проблемы наркомании, нарастающей не только в крупнейших городах страны, но и во всех ресурсно-экспортных регионах. С наркоманией тесно связан рост числа инфицированных ВИЧ/СПИДом, по этому показателю в расчете на 1 млн. населения ХМАО в 2001 г. занимал третье место среди регионов России.

Уровень образования населения тюменских округов и в советское время был выше среднего по стране, что типично для регионов нового освоения с сильным миграционным притоком молодежи. Прибывшие мигранты получили высшее образование за пределами ХМАО. В переходный период ситуация резко изменилась, и регионализация высшей школы проявилась в тюменских округах в наибольшей степени, как, пожалуй, нигде в стране. «Богатый» нефтедобывающий регион с высоким платежеспособным спросом населения стал зоной «образовательной экспансии». Она выражалась в массовом создании филиалов тюменских, томских, московских, петербургских и уральских вузов, работающих на платной основе. К началу 2000-х гг. на ХМАО приходилась половина всех филиалов, созданных в России! В последние годы власти округа, реализуя политику роста инновационного потенциала, стали развивать собственную сеть вузов в крупных городах и столице, постепенно вытесняя филиалы с низким качеством подготовки студентов. Округ стал лидером по

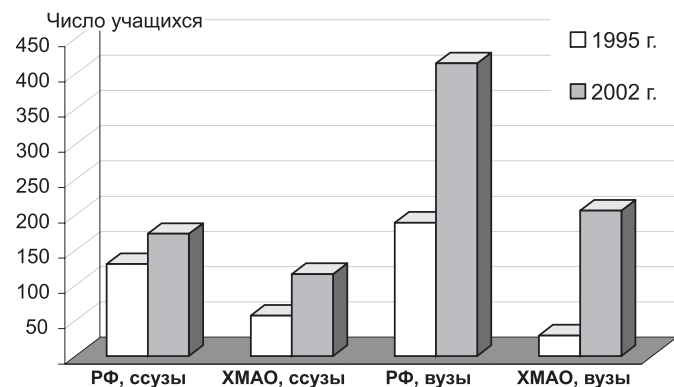


Рис. 3.16.11. Динамика численности учащихся высших и средних специальных учебных заведений в России и ХМАО, число учащихся на 10 тыс. населения

развитию высшего образования: за 1995—2002 гг. число студентов вузов выросло в 7 раз (в РФ — в 2 раза). Если в 1995 г. обеспеченность студентами на 10 тыс. населения была в 6,5 раз ниже средней по стране, то в 2003 г. — только в 2 раза (рис. 3.16.11). Постепенный переход от «филиального» образования (в округе 40 филиалов вузов других регионов) к стационарным государственным вузам помогает закреплять молодежь, так как из филиалов старшекурсники уезжают на учебу в «материнский» вуз и возвращаются в округ нечасто, оседая в Москве, Санкт-Петербурге, Екатеринбурге и Тюмени при финансовой поддержке работающих в ХМАО родителей. Кроме того, в округе создана адресная форма поддержки в виде губернаторских грантов на образование для талантливых детей и представителей коренных народов Севера. Схожая система существует и в Якутии, но ее массовое применение привело к непомерным расходам бюджета.

Но далеко не все в социальной сфере так безоблачно. Сопоставление социальных показателей позволяет говорить о смещении приоритетов и низкой социальной эффективности капитальных расходов бюджета — слишком малая часть средств тратится на решение насущных проблем. Округ имеет большой дефицит детских дошкольных учреждений (на 100 мест приходится 105 детей при растущей очереди в детские сады); держит сомнительное лидерство вместе с Ингушетией по доле школьников, обучающихся во вторую смену (36% учащихся). Высока доля ветхого жилья (8%) — на уровне самых слаборазвитых автономных округов и республик страны, не решена проблема фенольного жилья. Обеспеченность жильем в ХМАО на 20% ниже средней по стране и составляет только 16,7 кв. м на человека, а в более молодых городах (Нягань, Лангепас, Пыть-Ях), Белоярском и Нижневартовском районе — 12–14 кв. м на человека, как в советское время. При этом большие средства расходуются на статусные сооружения, особенно в Ханты-Мансийске — культурные, спортивные центры, аэропорт и др. — которые даже в отдаленной перспективе не будут использоваться на плановую мощность.

В то же время в округе весь переходный период не прекращалось жилищное строительство, отрабатываются разные схемы приобретения жилья населением (долевое софинансирование, кредитование, компенсация процентной ставки кредита, квазиипотека) что пока еще экзотика не только для других регионов, но и для богатой Москвы. Округу легче реализовать новую жилищную политику, чем Москве, потому что при относительно низкой доле бедного населения меньше бюджетных средств идет на выплату жилищных субсидий, их получает только 5% семей (в среднем по РФ — более 11%, в Москве — 10%). Льготами по оплате жилья также пользуется меньшая часть жителей (24% населения ХМАО при 35% в среднем по стране и в Москве). В результате региональный и местные бюджеты, компенсируя часть взноса или процентную ставку, могут поддерживать жителей округа, вкладывающих собственные средства в строительство жилья.

Социальные индикаторы наиболее ярко показывают не только преимущества, но и нерешенные проблемы развития ХМАО. Но в целом по уровню социально-экономического развития нефтедобывающий округ, как и его газодобывающий «сосед» ЯНАО, усиливают свои позиции лидеров по сравнению с остальными регионами страны, уступая только столице России.