

3.17. Республика Алтай

Социальные преимущества: экологически чистая природная среда как благоприятное условие жизни местного населения, уникальные рекреационные ресурсы для развития сектора услуг.

Социальные проблемы: экономическая слаборазвитость, следствием чего является неразвитый рынок труда и повышенная безработица, низкие доходы населения, значительная часть которых поступает от теневой экономики, прежде всего сбора дикоросов; слаборазвитость сети и повышенные расходы на содержание социальной сферы из-за горного рельефа и плохой транспортной доступности большинства районов; относительная неразвитость высшей школы и профессионального образования в целом; проблемы здоровья, распространенность алкоголизма и низкая продолжительность жизни коренного населения.



Расселение. Алтай — слабозаселенная и слабоурбанизированная южная периферия Сибири на границе с Казахстаном, Монголией и Китаем. Как и большинство горных территорий, республика заселена крайне неравномерно. Единственное городское поселение — столица республики Горно-Алтайск, в котором проживает около четверти ее населения (53,5 тыс. человек). Этот город, расположенный недалеко от выхода реки Катунь на равнину, как и большинство населенных пунктов в предгорной зоне, был основан как опорный центр христианизации местного населения и одно из выдвинутых звеньев Бийской укрепленной линии, контролировавшее стратегическую дорогу в Монголию. Через Горно-Алтайск проходят основные дороги региона — Чуйский, Чемальский тракты и дорога к знаменитому Телецкому озеру. В советское время в республике существовали два небольших поселка городского типа при рудодобывающих предприятиях, но в 1994 г. они были переведены в сельские поселения.

Большая часть сел и деревень располагается вдоль рек Катунь, Бия и их притоков, а также в нескольких межгорных котловинах. Сеть постоянных сельских поселений дополняется временными поселениями в районах сезонных пастбищ. Массового сселения в более крупные поселки в послевоенный период на Алтае не было, однако прослеживается тенденция к укрупнению сел, ускоренная в 1990-е гг. ликвидацией части ферм и бригадных поселков сельхозпредприятий. Крупные и средние сельские поселения имеют сельско- или лесохозяйственные функции, исключение до недавнего времени представлял лишь Чемал, окрестности которого известны своими рекреационными ресурсами.

Главная транспортная ось республики, Чуйский тракт, соединяет юг Западной Сибири с Монголией. Все райцентры связаны со столицей республики через Чуйский тракт напрямую или посредством ответвлений — дорог с твердым покрытием, но несравненно худшего качества. Особенно проблемны для Алтая зимние месяцы, когда снежные завалы могут прерывать сообщение с отдаленными районами на несколько дней. Другие трассы федерального значения или прокладываются (в Туву, Восточный Казахстан), или находятся в стадии проектирования (в Китай), при этом возникают серьезные противоречия между необходимостью развития транспортной инфраструктуры и сохранением уникальной природной среды и биологического разнообразия Горного Алтая.

Демография и этнический состав. Алтай принадлежит к числу регионов с внешне благополучной демографической ситуацией, в республике сохраняется положительная динамика численности как городского, так и сельского населения. Однако положительный естественный прирост — следствие накопленного демографического потенциала. Суммарный коэффициент рождаемости, более точно измеряющий демографические процессы, уже снизился до 1,88, и лишь в сельской местности еще близок к уровню простого воспроизводства — 2,05.

Для республики характерна повышенная демографическая нагрузка, однако, в отличие от соседних областей юга Сибири, не за счет пожилых, а из-за высокой доли лиц моложе трудоспособного возраста. По этому показателю Алтай в Азиатской части России уступает лишь Туве. Наиболее велика доля молодежи, а значит, и потребности в дошкольных учреждениях и школах, в южных районах республики с повышенной долей алтайцев и казахов (табл. 3.17.1).

Таблица 3.17.1. Возрастная структура населения районов республики Алтай в 2003 г., %

Район	Доля населения в возрасте		
	моложе трудоспособного	трудоспособном	старше трудоспособного
Республика Алтай	25,5	59,9	14,6
Горно-Алтайск	20,9	63,3	15,8
Майминский	20,4	61,9	17,7
Чойский	24,8	58,3	16,9
Турочакский	24,9	58,2	16,9
Чемальский	23,9	59,7	16,4
Шебалинский	26,4	58,1	15,5
Онгудайский	26,4	59,5	14,1
Усть-Канский	29,8	57,6	12,6
Усть-Коксинский	27,2	59,0	13,8
Улаганский	33,3	57,7	9,0
Кош-Агачский	36,1	55,4	8,5

Территориальная близость границы и относительно благоприятные природно-климатические условия обеспечивали республике положительный миграционный прирост на протяжении 1990-х гг. Миграционные потоки в республику направлялись из Казахстана и Средней Азии, в основном приезжало русское население, хотя в середине 1990-х годов увеличился приток казахов. Большинство приезжих разместились в Горно-Алтайске и прилегающих к нему районах. На пике миграций в 1994–1995 гг. коэффициент миграционного прироста (70 человек на 10 тыс. населения) почти в два раза превосходил общероссийские значения, но с 2001 г. внешняя миграция сократилась до предела, как и в подавляющем большинстве регионов России.

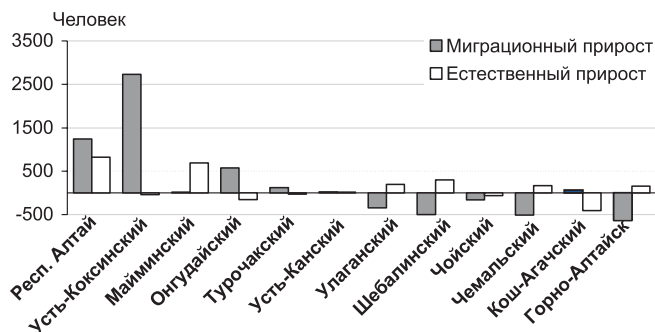


Рис 3.17.1. Компоненты движения населения по городам и районам республики Алтай за 1999–2002 гг.

В целом за межпереписной период 1989–2002 гг. динамика численности населения была отрицательной лишь в трех районах республики, отличавшихся максимальным миграционным оттоком. Это либо районы с относительно удобным транспортным положением (Чойский, Онгудайский), откуда население «вымывалось» в региональный центр, либо районы с острыми проблемами на рынке труда (Турочакский, Усть-Канский). В последние четыре года внутри республики сформировалась более широкая и устойчивая зона миграционного оттока. В нее попадают пограничные южные районы (за исключением Кош-Агачского) со значительной долей казахов и максимальными для республики показателями рождаемости. Оттуда население стремится перебраться поближе к Горно-Алтайску, вокруг которого, в низкогорных и наиболее экономически развитых районах республики, сложилась зона притока (рис. 3.17.1). Эта зона отличается худшими показателями естественного движения из-за более высокой доли русских. Дальнейшее «сползание» населения вниз из горных районов и вовлечение его в несельскохозяйственные виды деятельности будет в конечном счете способствовать снижению уровня рождаемости.

Доля русских в этнической структуре населения сокращалась еще в советское время (с 65% в 1970 г. до 60% в 1989 г.), так как большихстроек, привлекающих мигрантов, в Горном Алтае не было (строительство Катуньской ГЭС остановили в конце 1980-х годов из-за протестов экологов), а рождаемость у алтайцев выше. В переходный период эта тенденция сохранилась, за период между переписями 1989 и 2002 годов доля коренного населения (алтайцев и родственных им субэтносов) увеличилась с 31,0 до 33,5%, незначительно выросла и доля казахов (табл. 3.17.2).

Таблица 3.17.2. Национальный состав населения республики Алтай, %

Этнос	Городское население		Сельское население	
	1989 г.*	2002 г.	1989 г.	2002 г.
Русские	82,2	73,1	52,3	51,8
Алтайцы	12,0	19,0	38,0	34,8
Теленгиты**	—	0,16	—	1,5
Тубалары**	—	0,2	—	0,9
Кумандинцы**	—	0,8	—	0,3
Челканцы**	—	0,2	—	0,5
Казахи	1,6	1,8	7,1	7,4
Украинцы	1,3	1,0	0,8	0,6
Армяне	0,2	0,4	0,05	0,2

* В 1989 г. в число городских поселений входили Горно-Алтайск, пгт Актас (Улаганский район), пгт Сейка (Чойский район); в 2002 г. — только Горно-Алтайск.

** По переписи 1989 г. отдельно не учитывались.

Особенностью современных этнических процессов стало выделение из алтайцев малочисленных этносов. Последняя перепись позволила «статистически» заявить о себе теленгитам (проживают преимущественно в Улаганском районе), тубаларам, кумандинцам и челканцам, ранее получившим статус коренных малочисленных народов. Дробление алтайского этноса необходимо учитывать в ходе начавшейся административной реформы, чтобы и алтайцы, и малочисленные народы имели своих представителей в органах муниципального самоуправления, поскольку в основных районах проживания этих народов социальные проблемы, как правило, наиболее остры. Некоторое представление о расселении и значительном росте национального самосознания алтайцев дает показатель доли школьников, изучающих алтайский язык, и его изменения за 10 лет (табл. 3.17.3).

Таблица. 3.17.3. Доля учащихся, изучающих алтайский язык как самостоятельный предмет, %

Район	2001–2002 гг.	1991–1992 гг.	Район	2001–2002 гг.	1991–1992 гг.
Республика Алтай	33,0	23,7	Кош-Агачский	35,2	26,7
Улаганский	82,9	42,1	Турочакский	24,8	24,5
Онгудайский	56,1	39,2	Усть-Коксинский	23,9	13,2
Усть-Канский	50,7	48,6	Горно-Алтайск	21,4	15,2
Шебалинский	46,5	27,4	Чойский	1,2	1,5
Чемальский*	37,6	...	Майминский	3,6	2,6

* Чемальский район выделен из состава Шебалинского в 1992 г.

Экономика. Советская индустриализация не успела дойти до Горного Алтая, поэтому ведущей отраслью экономики республики оставалось сельское хозяйство. В 1990-е гг. оно испытало обвальный спад, и сегодня на его долю приходится только 18% валового регионального продукта. Животноводство, как основная отрасль специализации, сократилось меньше, в 2001 г. объемы производства составили 59% от уровня 1990 г., а в растениеводстве — 38%. Как и в целом по стране, примерно половина сельхозпредприятий убыточны. Большая часть поголовья скота теперь сосредоточена в личных подсобных и фермерских хозяйствах, поэтому около 70% сельскохозяйственной продукции производится в частном секторе. На частного и фермера ориентируются и большинство предприятий по переработке сельхозпродукции. Наиболее стабильно развивалось мараловодство, поставляющее продукцию на экспорт, в 1990-е гг. поголовье маралов постоянно росло. Главная проблема развития этой отрасли — дефицит удобно расположенных, имеющих транспортные подъезды низкогорных пастбищ и быстрая деградация используемых угодий из-за высокой плотности животных.

Доля промышленности в структуре экономики Алтая — одна из самых низких в стране (7,2% ВРП в 2002 г.). Высокая доля третичного сектора (40,7%) — следствие того, что на фоне серьезного спада материального производства в экономике начинают лидировать нерыночные «бюджетные» услуги — образование, здравоохранение, культура и ЖКХ. Эти услуги в значительной степени финансируются из федерального бюджета: доля федеральных перечислений составляет более 60% всех доходов бюджета республики Алтай, относящейся к наиболее дотационным субъектам РФ.

В промышленности республики доминируют три отрасли — пищевая (29%), добыча руд цветных металлов (26%) и производство строительных материалов (25%), еще 7% приходится на лесную промышленность. Основные отрасли представлены единичными предприятиями, вся цветная металлургия — это один золотодобывающий рудник «Веселый» в Чойском районе. Размещенные в советское время в Горно-Алтайске предприятия машиностроения и легкой промышленности остановились почти полностью, а их место постепенно занимают небольшие и ориентированные на местный спрос пошивочные, ремонтные и сборочные производства. Примечательно, что немало новых производств возникло в селе Майма — спутнике Горно-Алтайска. Ранее это был поселок гидростроителей Катунской ГЭС, а после прекращения финансирования строительства население было вынуждено искать альтернативные пути выживания. За пределами Горно-Алтайска на грани самоокупаемости продолжают функционировать предприятия лесной отрасли и несколько маслосырзаводов, уже объявлен банкротом рудник по добыче ртути в Кош-Агачском районе. В результате почти три четверти промышленного производства республики приходится на два муниципалитета — столицу и район добычи золота (рис. 3.17.2).

Оживление экономической жизни в республике в последние годы связано с малым и средним бизнесом, который, наряду с уже упомянутыми направлениями, занимался обслуживанием растущего потока туристов и отдыхающих. Масштабы рекреационного освоения Алтая косвенно отражает статистика малого предпринимательства (табл. 3.17.4). Большая часть малых предпринимателей зарегистрирована в столице республики и в том самом Майминском районе в долине нижней Катунь, где остались без работы гидростроители.

На протяжении 1990-х гг. существенным подспорьем в пополнении республиканского бюджета был статус «внутреннего офшора»: республика была объявлена особой эколого-экономической зоной с налоговыми льготами и облегченным порядком регистрации предприятий. Сегодня о ней напоминают несколько тысяч зарегистрированных в Горно-Алтайске малых предприятий, фактически действующих за пределами республики.

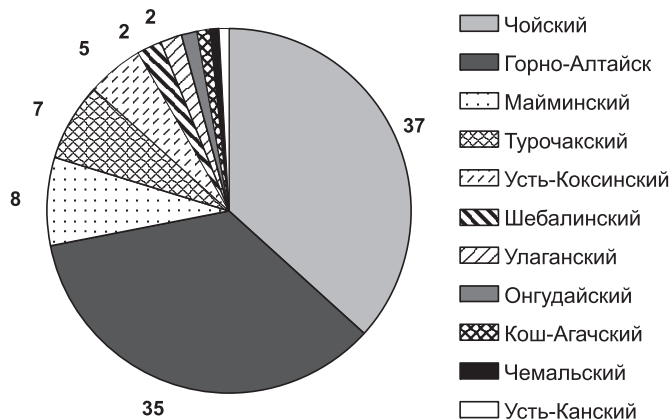


Рис. 3.17.2. Объем промышленного производства по городам и районам республики Алтай в 2002 г., %

Таблица 3.17.4. Малый бизнес в республике Алтай в 2003 г.

Район	Число субъектов малого предпринимательства, всего	В том числе действующих на территории РА	Число крестьянских (фермерских) хозяйств — юридических лиц	Число крестьянских (фермерских) хозяйств — индивидуальных предпринимателей
Чойский	27	26	61	16
Кош-Агачский	31	31	26	5
Улаганский	57	57	74	84
Усть-Канский	68	68	91	151
Онгудайский	80	80	168	126
Шебалинский	43	41	51	40
Усть-Коксинский	55	55	58	80
Турочакский	53	49	102	15
Майминский	121	119	33	17
Чемальский	79	67	25	67
Горно-Алтайск	5929	613	—	—
Всего	6544	1206	689	601

Занятость и рынок труда. Изменение численности и структуры занятых в республике в 1990-е гг. было типичным для всех слаборазвитых регионов Сибири и Дальнего Востока, которые становятся все более «бюджетозависимыми». Переток занятых в бюджетные отрасли был сопоставимым с ростом занятости в торговле, эти отрасли на равных концентрировали высвобождавшихся работников (табл. 3.17.5). Бедность населения и слабая заселенность Горного Алтая стали основными факторами, препятствующими развитию рыночных услуг. Как и другие слаборазвитые регионы Сибири, республика Алтай выделяется высокими темпам роста численности управленцев. Спецификой Алтая стал рост занятости на транспорте, поскольку транзит грузов стал жизненно важной отраслью экономики республики, обеспечивая более стабильную работу. Численность и доля занятых в промышленности и сельском хозяйстве сократилась, кроме того, в агро-секторе и лесной отрасли шла внутренняя перестройка: вместо развалившихся крупных предприятий создавались более мобильные средние и малые; повсеместно выросла самозанятость населения.

Таблица 3.17.5. Динамика отраслевой структуры занятых в экономике

Отрасль	Доля занятых, %		Динамика численности занятых, % 2002 г. к 1995 г.
	1995 г.	2002 г.	
Всего	100	100	101
Промышленность	9,4	7,3	79
Сельское хозяйство	27,4	24,0	88
Строительство	7,5	5,7	77
Транспорт	2,8	3,8	135
Торговля и общепит	8,1	11,9	135
Бюджетные услуги (здравоохранение, образование, культура и др.)	25,2	28,3	113
Управление	5,1	8,3	166

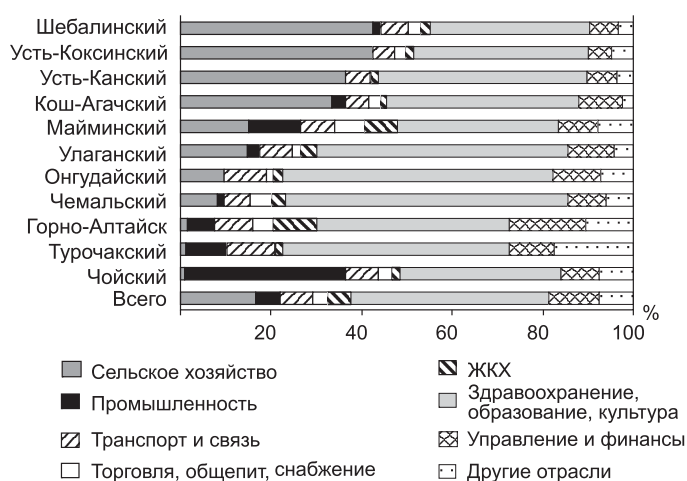


Рис. 3.17.3. Отраслевая структура занятых по районам республики в 2002 г.

Отраслевая структура занятости по районам республики определяется преобладающими формами адаптации их экономики к новым условиям. При общей высокой занятости в отраслях социальной сферы она абсолютно доминирует в наиболее отдаленных и проблемных районах, а в большинстве глубинных районов ее доля сопоставима с занятостью в сельском хозяйстве. В низкогорной, тяготеющей к Горно-Алтайску части республики, выше доля занятых в промышленности и лесном хозяйстве. Наконец, в столице республики на второе место выходит занятость в ЖКХ (рис. 3.17.3).

Республика Алтай относится к числу регионов с повышенным уровнем общей безработицы (рис. 3.17.4), как на общероссийском фоне, так и по сравнению с Сибирским ФО и соседним Алтайским краем. Безработица в регионе имеет ярко выраженный застойный характер, свыше 50% безработных не имеют работы более года. Реальные масштабы этого

явления плохо отражаются статистикой, так как высокая доля занятых в сельском хозяйстве маскирует скрытую безработицу. Показатели зарегистрированной безработицы весьма благополучны и не отражают реальной картины: в наиболее кризисных глубинных районах они едва превышают 2,5%, и только в Чойском районе безработных более 7%, что связано с перебоями в работе золотодобывающего рудника.

Тенденция снижения уровня общей и зарегистрированной безработицы в период экономического роста была недолгой. Принципиально в сельской занятости мало что меняется. Жители глубинных районов сочетают формальную работу в сельхозпредприятиях со сбором дикоросов, охотой, дополнительными заработками по обслуживанию отдыхающих и туристов в летний сезон. Массовые заготовки кедровых орехов и других дикоросов приводят к истощению родовых угодий. Ранее сроки и условия добычи и заготовок регулировались местными общинами, но теперь их влияние снизилось, а хищническое природопользование, к сожалению, стало нормой.

Развитие мараловодческих хозяйств не приводит к росту занятости сельского населения. В этой наиболее благополучной отрасли важную роль играет «внешний» капитал, прежде всего новосибирский. Собственники предпочитают набирать небольшие дисциплинированные бригады работников, которые приезжают как вахтовые из других регионов. Более того, увеличение и без того огромных по площади маралников ведет к сокращению пастбищ домашнего скота и вызывает недовольство местного населения.

Социально-экономическое положение домохозяйств. Хотя Горный Алтай — экономически слабо развитый регион, выравнивающая политика федеральных властей позволяет республике выглядеть не столь бедной по доходам населения. На фоне других регионов юга Сибири она занимает срединное положение, опережая большинство национальных субъектов и отставая от краев и областей (рис. 3.17.5). По отношению душевых доходов к прожиточному минимуму Алтай на треть отстает от среднероссийского показателя, но в таком же положении находится большинство регионов страны.

В самой республике лидером по уровню заработной платы является сфера управления, причем в отдаленных районах, приравненных к северным и получающих надбавку, она в несколько раз выше, чем в остальных отраслях экономики, где эта надбавка реально не выплачивается (рис. 3.17.6). Это очень типично для слабо развитых регионов, где управленцы получают не только власть, но и значительно более высокие и стабильные доходы, поскольку распоряжаются главным ресурсом — бюджетными деньгами.

Резкие внутрирегиональные различия по душевому потреблению некоторых видов платных услуг свидетельствуют о низком платежеспособном спросе населения периферийных районов. Основным центром обслуживания является Горно-Алтайск и примыкающая к нему Майма (рис. 3.17.7). Однако если использовать показатель обеспеченности автомобилями как косвенный ин-

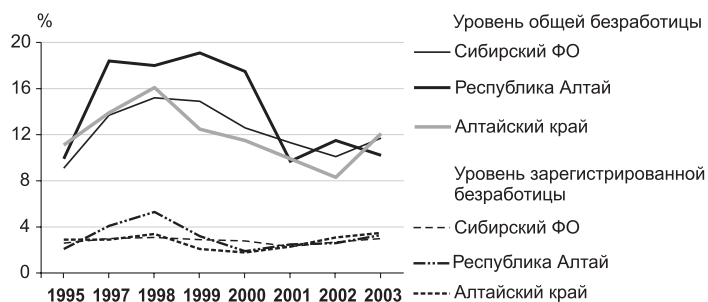


Рис. 3.17.4. Уровень общей и зарегистрированной безработицы в республике Алтай, Алтайском крае и Сибирском ФО

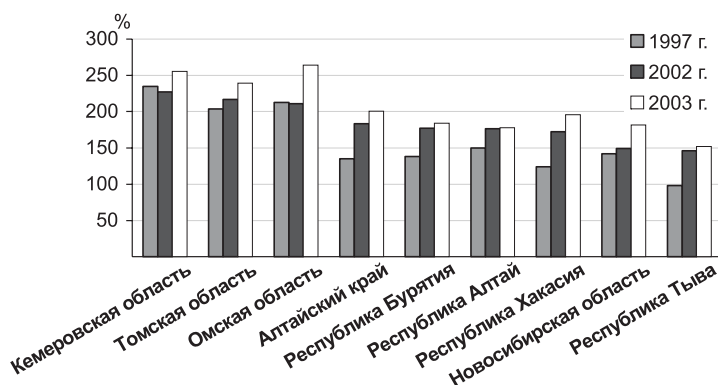


Рис. 3.17.5. Отношение денежных доходов к прожиточному минимуму в некоторых регионах Сибири

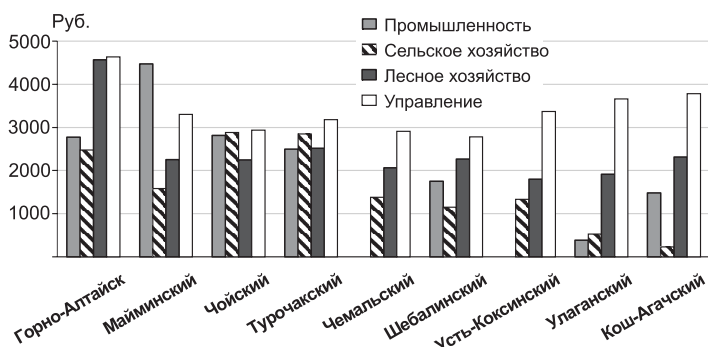


Рис. 3.17.6. Средняя зарплата в районах республики Алтай в 2002 г.

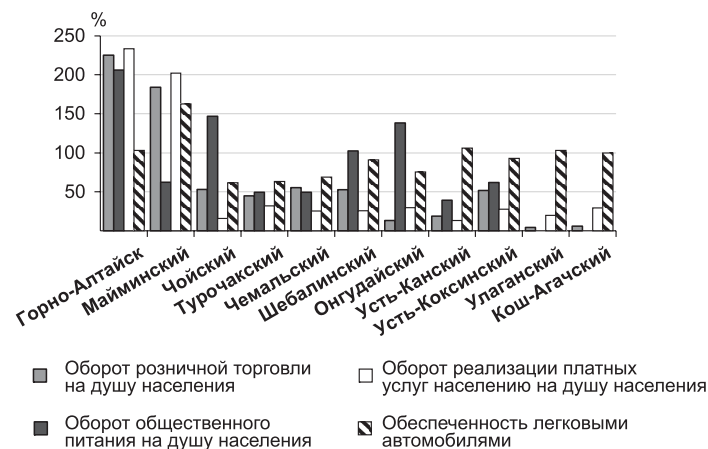


Рис. 3.17.7. Показатели потребления услуг и товаров длительного спроса по районам республики в 2002 г., % от среднего уровня

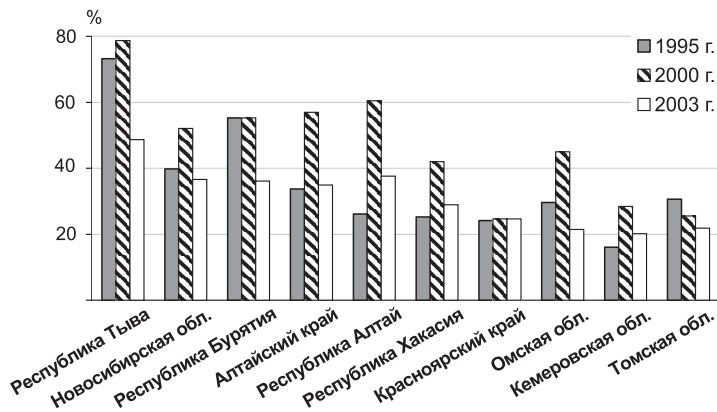


Рис 3.17.8. Уровень бедности (доля населения с доходами ниже прожиточного минимума) по некоторым субъектам Сибирского ФО

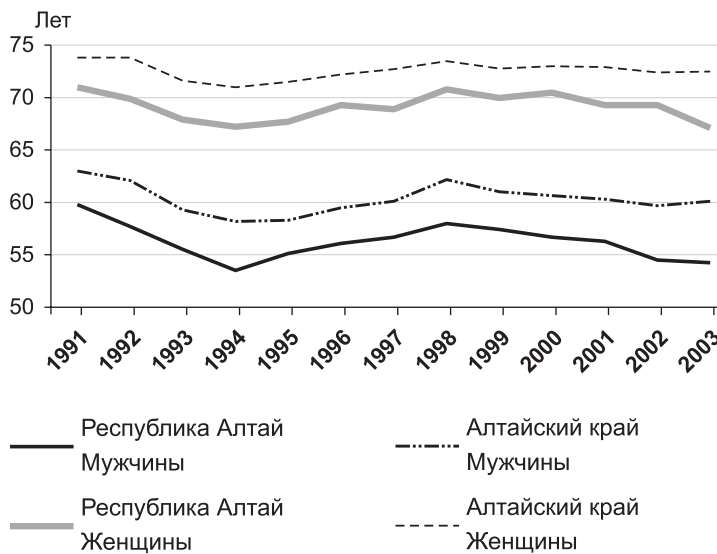


Рис. 3.17.9. Динамика ожидаемой продолжительности жизни

Проблемы здравоохранения связаны не только со слаборазвитостью республики и асоциальным образом жизни части населения, они обусловлены и труднодоступностью медицинских услуг в горных территориях. Как следствие, остается высоким уровень младенческой смертности. Несмотря на общую тенденцию снижения, он все еще выше 20‰ (рис. 3.17.10). По этому показателю Алтай входит в число наиболее проблемных регионов страны, отставая от большинства сибирских и дальневосточных республик и автономных округов.

Высокий уровень заболеваемости туберкулезом (в 1,7 раза выше среднероссийского) обусловлен тяжелыми условиями труда и низкими доходами населения. Особенно серьезное положение складывается в самых отдаленных районах республики: в Кош-Агачском районе среди причин смертности 2–3-е место делят болезни органов дыхания и самоубийства.

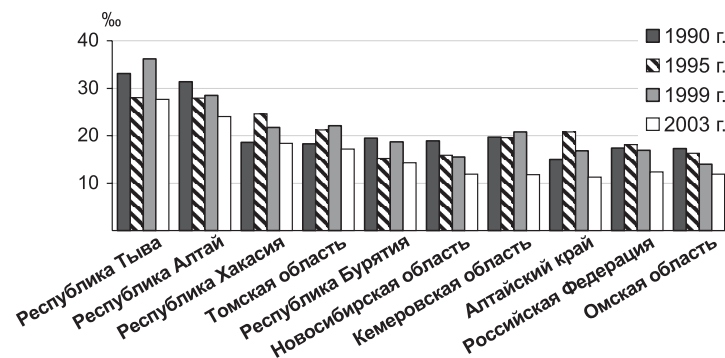


Рис. 3.17.10. Динамика младенческой смертности в некоторых субъектах Сибирского ФО

дикатор доходов, то картина получается иная. Он почти совпадает со средним по Сибирскому ФО (115 и 121 автомобиль на 1000 населения соответственно), и при этом межрайонные различия значительно меньше, чем по потреблению платных услуг. Личный транспорт является важным элементом выживания в кризисный период, доставка на рынки сельхозпродукции ЛПХ и дикоросов позволяет получать немалые дополнительные доходы.

В 1990-е годы достоверность показателя уровня бедности в республике вызывала большие сомнения — до дефолта он был одним из самых низких среди сибирских регионов. Искажения связаны с малой выборкой домохозяйств при проведении бюджетных обследований в небольших регионах. Это подтверждается и огромным скачком показателя бедности после дефолта — до 60% населения в 1999 г. В 2003 г. республика оставалась в группе аутсайдеров в Сибирском округе, худшие показатели имели только Тыва и слаборазвитые автономные округа (рис. 3.17.8).

Социальная сфера. Самая острая социальная проблема республики связана со здоровьем населения. Это — низкая ожидаемая продолжительность жизни, особенно среди коренного (титульного) населения. Как и в других регионах страны, некоторое увеличение продолжительности жизни за 1995–1998 гг. вновь сменилось падением в начале 2000-х гг. (рис. 3.17.9), поэтому сократить разрыв не удастся. По сравнению с соседним Алтайским краем показатели республики хуже на 4 года. В сельской местности, где доля алтайского населения намного выше, продолжительность жизни и мужчин, и женщин на 1,5–2 года меньше, чем в преимущественно русском Горно-Алтайске. Основная причина таких различий — широко распространенный среди коренного населения алкоголизм.

Состояние здравоохранения не способствует снижению заболеваемости. Хотя сеть основных объектов социальной сферы сохранилась, но при относительно высокой душевой обеспеченности больничными и амбулаторными учреждениями ощущается острая нехватка врачей (обеспеченность на 1/3 ниже средней по стране) и оборудования, поэтому многие жители республики вынуждены отправляться за более качественными медицинскими услугами в Алтайский край. Кроме того, существуют общие для горных тер-

риторий проблемы — неравномерное размещение и ограниченная доступность медицинских услуг, особенно экстренной помощи.

Показатели системы образования также хуже среднероссийских. Низкий охват детей дошкольными учреждениями (43%) обусловлен преобладанием сельского населения и традицией домашнего воспитания. Но школ в республике действительно не хватает, поэтому во вторую смену занимается четверть учащихся (в РФ — 18%). Многие школы занимают малоприспособленные помещения, что негативно сказывается на здоровье детей, проводящих в таких зданиях целый день. Хотя группы продленного дня сократились в 1990-е годы, они вновь начинают восстанавливаться, а в удаленных районах пастбищного скотоводства были и остаются востребованными (табл. 3.17.6).

В Горном Алтае, как и в других национальных регионах страны, для подготовки местных кадров в советский период был создан свой, имеющий неплохую репутацию педагогический институт, позднее преобразованный в университет. Он остается единственным вузом в республике, хотя число студентов за 1990–2003 гг. увеличилось вдвое. Его услугами пользуются не только жители республики, но и соседних районов Алтайского края. В Горно-Алтайске практически нет филиалов вузов других регионов, рынок образовательных услуг не сформировался по причине низких доходов населения. Появился только один филиал московского негосударственного вуза дистанционного образования с сомнительным качеством подготовки. Неразвитость высшей школы отчасти компенсируется сетью средних специальных учебных заведений с относительно широким набором специальностей.

Таблица 3.17.6. Некоторые показатели общего образования в республике Алтай

Район	Динамика числа учащихся школ, %	Доля учащихся, занимающиеся во вторую и третью смену, %		Доля учащихся, посещающих группы продленного дня, %	
	2003 к 1991 г.	1990–1991 гг.	2002–2003 гг.	1990–1991 гг.	2002–2003 гг.
Республика Алтай	97,9	26,1	25,0	18,1	8,3
Горно-Алтайск	118,5	41,7	36,8	12,1	3,1
Майминский	88,6	36,0	23,0	15,8	1,5
Чойский	93,7	0	6,0	27,1	1,6
Турочакский	84,7	25,8	21,5	16,8	5,7
Чемальский*			18,2		4,1
Шебалинский	91,7	16,5	15,5	16,9	2,0
Онгудайский	86,3	19,5	26,5	21,6	22,0
Усть-Канский	88,0	8,9	6,6	27,0	13,7
Усть-Коксинский	89,8	22,1	22,6	24,2	18,8
Улаганский	104,9	29,9	23,2	19,1	16,9
Кош-Агачский	108,1	31,8	33,9	12,7	7,7

* Чемальский район выделен из состава Шебалинского в 1992 г.

Уровень обеспеченности жильем в республике на четверть ниже среднероссийского (менее 15 кв. м на человека) и за последние годы почти не меняется. Наряду с низкими доходами населения действует и физико-географический фактор: в условиях высокой стоимости и дефицита топлива легче отапливать компактные дома. Ввод жилья в большинстве районов, кроме Горно-Алтайска и прилегающих к нему территорий, минимален.

Из-за преобладания сельского жилья качественные характеристики жилищного фонда крайне низкие: уровень износа, даже по официальным данным, приблизился к 60%, а обеспеченность основными видами благоустройства — водопроводом и канализацией — в целом по республике не превышает 23%. Только в столице и пригородах эти показатели выше (рис. 3.17.11). Лучшая обеспеченность центральным отоплением объясняется спецификой учета, включающего печное отопление. Газификация, за исключением Горно-Алтайска и Маймы, преимущественно балонная. Преимущества жизни в благоустроенном жилье оборачиваются для населения столицы Алтая и пригородов проблемой оплаты коммунальных услуг, ведь доля бедного населения в республике намного больше, чем в среднем по стране. Уже в 2001 г. более 14% семей получали жилищные субсидии (в РФ — 9%), в 2002 г. доля получателей выросла до 16%.

Все показатели рынка труда, положения домохозяйств и социальной сферы фиксируют не только серьезное отставание республики Алтай, но и полную зависимость ее социальной политики от федеральной помощи. Собственные ресурсы для развития могут дать только мощный рост рекреации и производства экологически чистых продуктов питания, но движение в этом направлении пока идет слишком медленно.

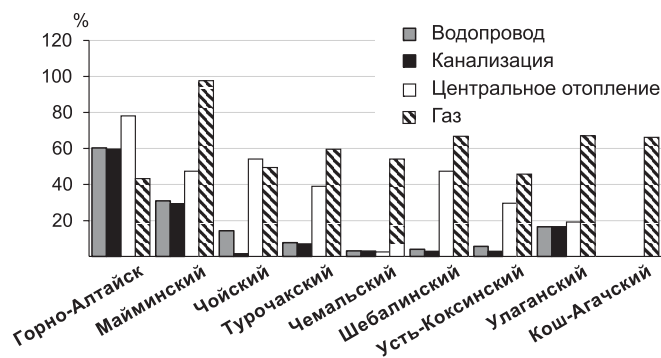


Рис. 3.17.11. Благоустройство жилищного фонда в некоторых районах РА в 2002 г., % от общей площади жилфонда