

### 3.18. Республика Бурятия

Глубинный регион Восточной Сибири, обделенный инвестициями еще в советский период, социальные проблемы которого обострил сильный экономический спад и медленный выход из кризиса.



**Социальные проблемы:** продолжительный миграционный отток населения в сочетании с начавшейся депопуляцией; плохое состояние здоровья населения, сопряженное с проблемой качества и доступности социальных услуг, особенно в малых городах и селах; неразвитость сферы профессионального образования; высокий уровень бедности как следствие безработицы и низкой заработной платы; натурализация экономики сельских домохозяйств.

**Расселение.** На территории республики Бурятия русское население появилось в XVII–XVIII вв.; коренное население вело кочевой образ жизни и исповедовало ламаизм или шаманские верования. Устойчиво периферийное расположение в далеком и «глухом» углу страны сделало эту территорию вечным местом ссылки в царской России. Колонизационный характер заселения и неблагоприятные для проживания физико-географические условия на большей части территории обусловили высокую неравномерность расселения в Бурятии: система расселения имеет четкий осевой рисунок по долинам рек (Селенга, Баргузин) и главным железным дорогам (Транссиб и БАМ).

Узкие полосы, в которых сконцентрировано население, разорваны обширными слабоосвоенными горными пространствами, плотность населения низка (2,9 человека на кв. км).

Бурятия не входит в число высоко урбанизированных территорий, доля городского населения составляет 60%, причем 2/3 горожан, или более 1/3 всего населения, проживает в столице республики — Улан-Удэ. Сеть городов в республике не развита: крупнейшие после столицы города — Северобайкальск и Гусиноозерск — по числу жителей уступают ей более чем в 10 раз (табл. 3.18.1). Практически все города республики теряют население, в основном из-за миграций. Всего в Бурятии насчитывается 35 городских поселений, из них только 6 имеют статус городов, а остальные являются поселками городского типа (пгт). Особенность Бурятии в том, что даже в тех ее районах, где есть город или пгт, функции местных центров в большинстве случаев выполняют села, что отрицательно сказывается на качестве и объеме предоставляемых социальных услуг.

Таблица 3.18.1. Численность населения городов республики Бурятия

| Города          | Численность населения города (на конец года), тыс. человек |          | 2002 г. к 1990 г., % |
|-----------------|--|----------|----------------------|
|                 | 1990 г.  | 2002 г.* |                      |
| Улан-Удэ        | 378,2  | 359,4    | 95,0                 |
| Гусиноозерск    | 30,9   | 26,4     | 85,4                 |
| Северобайкальск | 29,6   | 25,4     | 85,8                 |
| Кяхта           | 18,3   | 18,4     | 100,5                |
| Закаменск       | 16,0   | 12,7     | 79,4                 |
| Бабушкин        | 6,9  | 5,1      | 73,9                 |

\* По данным переписи 2002 г.

В советский период Бурятия не входила в число приоритетных регионов промышленно-ресурсного освоения, поэтому приток трудовых мигрантов был ограничен. Единственной крупной стройкой был Бурятский участок БАМ, благодаря которому население Северобайкальского района и Северобайкальска за десятилетие 1970–1979 гг. выросло более чем в 6 раз (с 6 до 38 тыс. человек). Но этот пример — скорее, исключение на общем фоне, так как в целом в Бурятии на протяжении XX в. не было сильных всплесков роста численности населения, хотя за 50 лет промышленного развития (1939–1989 гг.) оно выросло в 2 раза (до 1 млн. 40 тыс. человек). За максимумом в 1992 г. (1 млн. 56 тыс. человек) последовала устойчивая убыль населения, главная причина которой — миграционный отток из республики. По данным на конец 2003 г., население республики сократилось до 974 тыс. человек.

**Демография и этнический состав.** Бурятия по своим демографическим показателям занимает промежуточное положение между соседними «русскими» областями, давно испытывающими естественную убыль населения, и национальными образованиями Сибири, сохранившими небольшой естественный прирост. «Промежуточность», обусловленная высокой долей русского населения, сказывается на всех демографических характеристиках. Так, естественная убыль населения началась в Бурятии всего лишь на год позже (1993 г.), чем в России в целом, но выражена она слабее (–1,5‰ в 2002 г., в среднем по России — –6,5‰). Рождаемость устойчиво выше средней по стране, в 2002 г. отмечен ее рост с 11,4 до 12,6‰, при этом с каждым годом растет и смертность населения.

Средние показатели по республике не отражают существующих этнических различий: сильной естественной убыли русского населения и более благополучных демографических характеристик бурятского населения. Однако традиции многодетности в сельских бурятских семьях уходят в прошлое, это подтверждается резким сокращением доли детей в возрастной структуре сельского населения за переходный период (табл. 3.18.2). Среди сельского населения доля бурят уже в 1989 г. была в 2 раза больше, чем в городах, (35% и 17% соответственно), а теперь село стало еще более «бурятским» из-за миграционного оттока и депопуляции русских. Следствием более высокой рождаемости прошлых десятилетий стал выход на рынок труда значительного по численности поколения бурятской молодежи, особенно сельской. В условиях дефицита рабочих мест это усугубляет и без того острые проблемы бедности в Бурятии. Одновременно с этим русское население стареет, а сельские жители — уже давно.

Таблица 3.18.2. Возрастная структура городского и сельского населения

|                     | Годы | Доля населения в возрастах, % |                |                        |
|---------------------|------|-------------------------------|----------------|------------------------|
|                     |      | моложе трудоспособного        | трудоспособном | старше трудоспособного |
| Городское население | 1990 | 29,4                          | 58,7           | 11,9                   |
|                     | 2002 | 21,4                          | 64,6           | 14,1                   |
| Сельское население  | 1990 | 35,3                          | 50,6           | 14,1                   |
|                     | 2002 | 25,8                          | 57,9           | 16,4                   |

Как и большинство регионов Сибири и Дальнего Востока, Бурятия испытывает сейчас миграционный отток населения. Однако в республике этот процесс начался еще в 1980-е годы, а экономический кризис 1990-х гг. только углубил уже сложившуюся тенденцию. Миграционный отток раньше проявился в сельской местности, откуда выезжала молодежь, но теперь он становится проблемой и в городах (рис. 3.18.1). Особенно сильно обезлюдели северные районы республики (Баунтовский, Северобайкальский), откуда уехала большая часть активного населения.

Бурятия — пример региона давней колонизации. Уже в начале советского периода русские переселенцы в Забайкалье преобладали в этнической структуре населения (в 1926 г. — 61,2% русских и 33,5% бурят). К 1970 г. доля титульного этноса снизилась до 20%, а затем вновь стала расти благодаря повышенной рождаемости у бурят, а также начавшемуся миграционному оттоку русского населения.

Размещение бурят по территории республики крайне неравномерно: при средней доле в 27,8% (данные переписи 2002 г.) в некоторых районах юго-западной и восточной зоны они составляют больше половины населения (в Тункинском, Закаменском, Джидинском, Кижингинском районах), а в самом малонаселенном Окинском районе — 90%. В северных районах небольшими ареалами проживают эвенки (0,1% всего населения республики).

Этнические противоречия в Бурятии не выражены. Национальные традиции бурят хорошо сохранились, однако под влиянием длительного совместного проживания с русскими бурятский этнос приобрел черты переходной культуры между славянским и монгольским миром.

**Экономика.** По уровню экономического развития Бурятия находится между «средняками» и наиболее слабыми регионами. Душевой валовой региональный продукт (с корректировкой на стоимость жизни) в республике в 2002 г. составлял 62% от среднероссийского, по размеру этого показателя Бурятия замыкает шестой десяток в списке регионов.

В экономике республики сочетаются различные отрасли внутреннего спроса (добыча угля и электроэнергетика, машиностроение, пищевая промышленность) и традиционные формы хозяйства (экстенсивное животноводство, рыбный, пушной промыслы). Цветная металлургия не имеет экспортного потенциала, преимущественно на экспорт работает только авиастроительное предприятие Улан-Удэ (вертолеты Ми и истребители МиГ), созданное в советский период вблизи границы с КНР для обеспечения Забайкальского военного округа. Также на экспорт в Монголию уходит избыточная электроэнергия, произведенная на Гусиноозерской ГРЭС, а в Китай поставляется большая часть заготовленного в Бурятии леса.

Экономический кризис в Бурятии, более глубокий, чем в целом по России, усугубили такие факторы, как преимущественно неэкспортная специализация хозяйства, монопрофильность малых городов и поселков, удаленность от экономически развитых районов России, отсутствие внутреннего единства территории между БАМовским Севером и аграрно-промышленным Югом. Отметим, что спад промышленного производства в

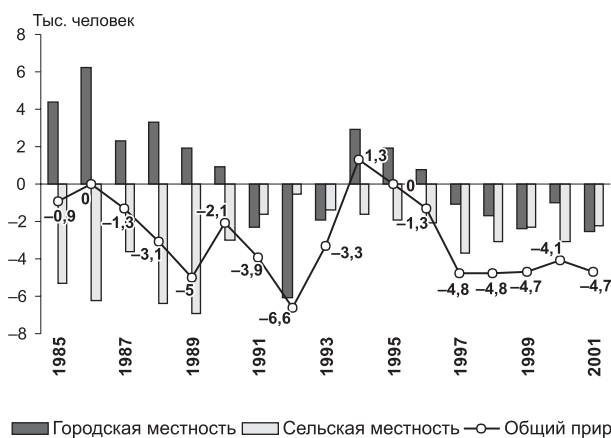


Рис. 3.18.1. Миграционный прирост (убыль) в городской и сельской местности

Источник: Госкомстат Республики Бурятия

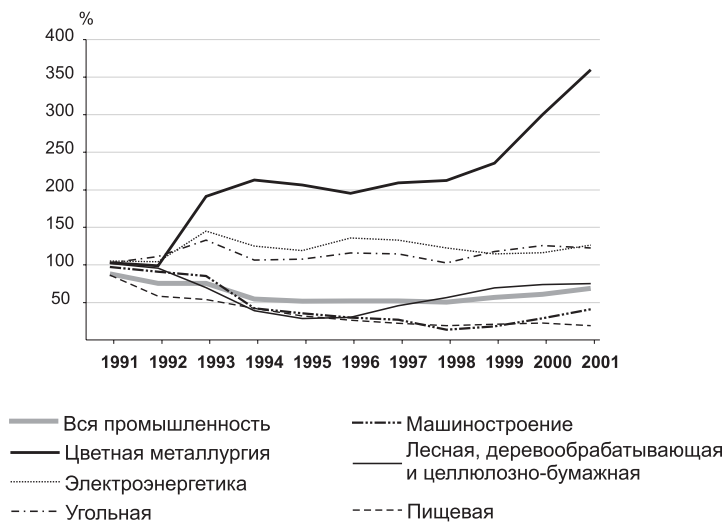


Рис. 3.18.2. Динамика объема производства по отраслям промышленности

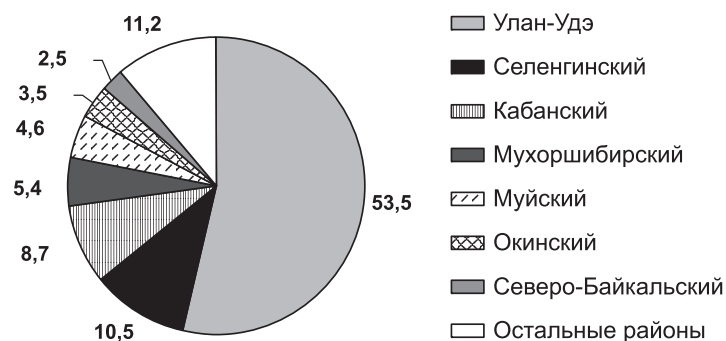


Рис. 3.18.3. Доля отдельных муниципалитетов в промышленном производстве Бурятии в 2001 г., %

водстве, как ведущей отрасли сельского хозяйства, неуклонно сокращается поголовье скота (за 1990–2001 гг. — на 40%). В условиях снижения реальных доходов населения и роста безработицы распространенной формой адаптации стала натурализация хозяйства, усиление роли личного подсобного хозяйства в бюджетах как сельских, так и городских домохозяйств. Как и во всей стране, хозяйства населения в Бурятии дают более 90% картофеля и около 80% овощей, но их доля в производстве продукции животноводства (85% мяса и молока) на 2/3 выше средней по РФ, что показывает глубину кризиса в общественном агросекторе.

Крупный капитал пришел пока только в целлюлозно-бумажную промышленность (Селенгинский ЦКК с 2001 г. принадлежит группе «Базовый элемент»). Экономика республики в большой степени завязана на более высокоразвитого соседа — Иркутскую область. Иркутский бизнес вкладывает средства в перспективную рекреационную зону Байкала, а в последнее время проявляется интерес и к «оплоту» бурятской экономики — добыче золота. Предприятия с иркутскими собственниками платят налоги не в республике, а в Иркутской области, но тем не менее они обеспечивают жителям Бурятии рабочие места и заработную плату. В целом экономические контакты с областью положительно влияют на социально-экономическое положение населения отдельных городов (Улан-Удэ, Северобайкальск) и районов (Тункинский, Кабанский).

Перспективы развития экономики Бурятии связаны с возможными поставками минерально-сырьевых ресурсов на мировой рынок, использованием рекреационных ресурсов Байкала, а также с наращиванием транзитных функций Транссиба, БАМа, строительством нефте- и газопроводов из Иркутской области в Китай.

**Занятость и рынок труда.** Уровень экономической активности населения Бурятии (61,4% в 2002 г.) ниже среднего по РФ (65%) из-за меньшей активности женщин и недоучета samozанятости сельского населения. Снижение активности началось в первой половине 1990-х гг., как реакция на ухудшение ситуации на рынке труда и было максимальным в 1998 г. (57%). Уровень занятости населения также был подвержен сильным колебаниям в зависимости от экономической ситуации в республике: после кризисного спада в 1998 г. (78% ЭАН) занятость стала более стабильной в период экономического роста (85–89% ЭАН) и к 2002 г. вернулась на уровень середины 1990-х гг.

Кризисные процессы в экономике Бурятии в переходный период обусловили динамику регионального рынка труда, для которого характерны две главные тенденции:

республике (51% от уровня 1990 г.) был меньше, чем в целом по России (48%) (рис. 3.18.2). Однако это «смягчение» было обеспечено благодаря росту всего в трех отраслях: в цветной металлургии (за счет низкорентабельной золотодобычи в северных районах), в электроэнергетике и угольной промышленности. Поскольку их размещение сильно локализовано, суммарный положительный эффект для всей республики был невелик.

Остальные отрасли промышленности испытали сильнейший спад, после которого до сих пор не смогли восстановиться. Даже характерный для большинства регионов постдефолтный подъем импортозамещающих производств не отразился в полной мере на развитии пищевой и легкой промышленности Бурятии из-за низкой платежеспособности местного населения.

Социальное благополучие городов и районов в основном определяется их весом в экономике. Для республики характерна высокая территориальная концентрация промышленности (рис. 3.18.3): столица Улан-Удэ (машиностроение, электроэнергетика) и Селенгинский район (электроэнергетика) обеспечивают почти 2/3 объема промышленного производства Бурятии. Основу промышленности Кабанского района составляет лесная и целлюлозно-бумажная отрасли, а в Мухоршибирском районе — угледобыча. В северных районах — Муйском и Окинском — экономика базируется на добыче золота. На остальные 15 муниципалитетов приходится только 13% промышленного производства республики.

Сельское хозяйство, в котором работают около 14% занятых, находится в состоянии кризиса. Развитие растениеводства здесь затруднено, так как Бурятия относится в целом к зоне рискованного и экстремального земледелия. А в животноводстве, как ведущей отрасли сельского хозяйства, неуклонно сокращается поголовье скота (за 1990–2001 гг. — на 40%).

- трансформация структуры занятости, схожая с общероссийской: снижение доли занятых в промышленности и строительстве при росте занятости в сфере услуг и относительно стабильной аграрной занятости (табл. 3.18.3);
- более высокая безработица в течение всего переходного периода по сравнению со среднероссийским уровнем.

Таблица 3.18.3. Изменение структуры занятости по основным отраслям, %

| Отрасли  | Бурятия |         |         |         | В среднем по РФ, 2002 г. |
|--|---------|---------|---------|---------|--------------------------|
|  | 1990 г. | 1995 г. | 1998 г. | 2002 г. |                          |
| Промышленность   | 23,8    | 21,1    | 19,3    | 17,6    | 25,1                     |
| Сельское хозяйство   | 14,4    | 15,8    | 11,3    | 13,6    | 9,6                      |
| Строительство  | 13,2    | 9,1     | 6,8     | 5,5     | 6,4                      |
| Оптовая и розничная торговля                                   | 8,3     | 10,5    | 14,4    | 13,2    | 14,9                     |
| ЖКХ и бытовое обслуживание                                     | 4,0     | 4,0     | 4,8     | 4,9     | 5,2                      |
| Здравоохранение, образование и другие отрасли социальной сферы | 20,4    | 21,9    | 22,7    | 23,0    | 17,9                     |
| Управление   | 2,5     | 3,5     | 5,2     | 6,3     | 6,7                      |

Наиболее интенсивно теряло занятых строительство, что было связано с общим инвестиционным спадом и сворачиванием «стройки века» (БАМ) на Бурятском участке. До дефолта быстрее всего росла занятость в торговле, игравшей роль «накопителя» для высвобождающихся работников промышленности. Как и по всей стране, продолжает расти управленческая занятость, особенно в последние годы. Отрасли бюджетной сферы (образование, культура и здравоохранение), несмотря на низкую оплату, притягивают население в условиях кризиса производства, поэтому доля этих отраслей в структуре занятости немного увеличилась. Структура занятости в Бурятии отличается от российской только тенденцией «восстановительного» роста в сельском хозяйстве после сильнейшего кризиса 1990-х гг., в то время как в целом по стране доля занятых в агросекторе в последние годы сокращается.

На фоне большинства регионов Сибири и Дальнего Востока Бурятия выделяется высоким уровнем безработицы, в 2003 г. он составил 16,8% (в среднем по РФ — 8,6%). Динамика безработицы в республике совпадает с общероссийской (рис. 3.18.4), однако периоды роста и падения были более резкими из-за слабости экономической базы в республике. Массовое высвобождение рабочей силы произошло в середине 1990-х гг. в результате остановки крупных горнодобывающих предприятий из-за нерентабельности добычи сырья (Джидинский вольфрам-молибденовый комбинат, Гусиноозерские угольные разрезы и шахты), сокращения кадров в промышленности и сельском хозяйстве. Тяжелая ситуация сложилась в многочисленных монопрофильных поселках севера и юга республики, первые из которых специализируются на лесозаготовке, а вторые — на переработке продукции сельского хозяйства.

Различия между общей и зарегистрированной безработицей в Бурятии крайне велики, это связано с ограничениями регистрации из-за дефицита средств на выплату пособий, отнесением сельских безработных к самозанятым при наличии ЛПХ. Выборочные данные по зарегистрированной безработице в районах республики показывают, что повышенным уровнем отличаются природоохранные территории озера Байкал (Прибайкальский, Тункинский, Кабанский районы) — до 6,5% (2001 г.).

**Социально-экономическое положение домохозяйств.** По соотношению денежных доходов и прожиточного минимума Бурятия занимает промежуточное положение между лидерами и аутсайдерами Восточной Сибири (рис. 3.18.5). На общероссийском фоне республика также оказывается в середине списка, занимая место в

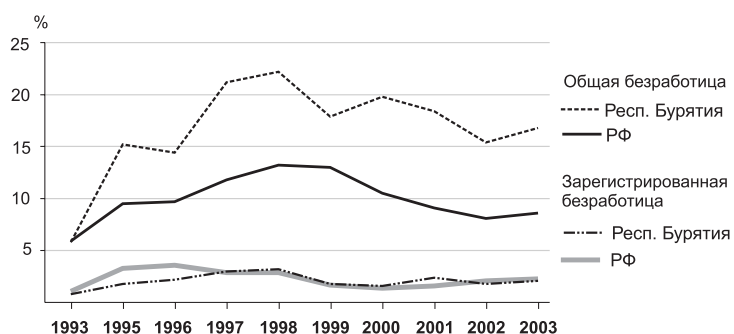


Рис. 3.18.4. Динамика уровня общей и зарегистрированной безработицы

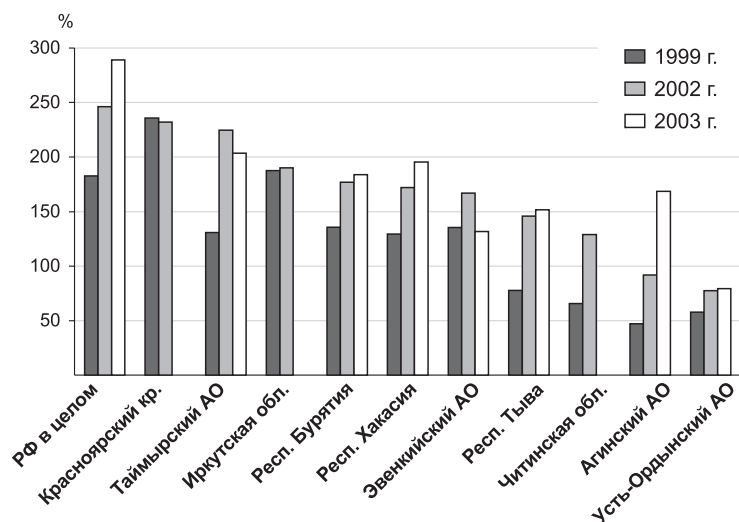


Рис. 3.18.5. Соотношение денежных доходов населения и прожиточного минимума в регионах Восточной Сибири

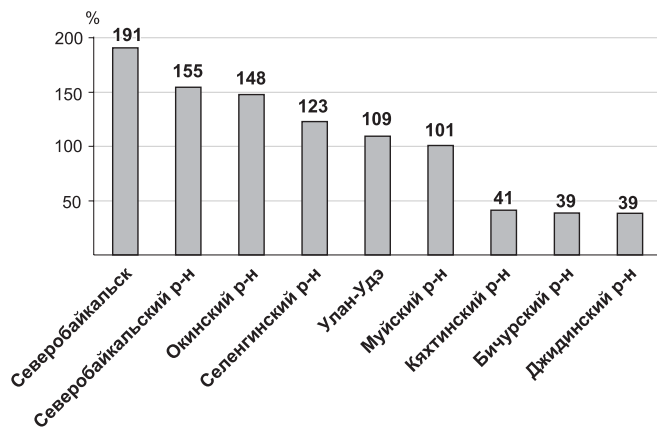


Рис. 3.18.6. Уровень средней заработной платы по городам и районам Бурятии (Республика Бурятия = 100%).

ном транспорте, но и с северными надбавками к заработной плате, которые «съедаются» более высокими ценами.

По величине заработной платы Улан-Удэ сильно отстает от ряда других муниципалитетов (рис. 3.18.6). Состояние большинства промышленных предприятий города остается проблемным, поэтому заработная плата занятых невелика, а преимущества центральных функций (управление, концентрация финансовых потоков) способствуют развитию теневых доходов, не поддающихся официальному учету. В Северобайкальске, лидирующем по величине легальных заработков, с советского периода остались функции транспортного узла на БАМе, сохранилась строительная база, стала развиваться сфера торговли, в том числе и оптовой. Это позволило городу стать межрайонным центром Бурятско-Иркутской зоны, удержаться «на плаву», и сейчас он практически догоняет Улан-Удэ по объему розничного товарооборота. В Селенгинском районе ситуация неоднозначна: повышенные заработки в электроэнергетике (Гусиноозерская ГРЭС) сочетаются с закрытием угледобывающих шахт и ростом социальной напряженности в районе. Аутсайдерами, как и всюду в России, являются преимущественно аграрные районы, расположенные на юге республики. Средняя зарплата работников сельского хозяйства в 2 с лишним раза ниже прожиточного минимума, она составляет всего 1/4 от средней по экономике Бурятии, хотя в целом по стране заработки в агросекторе составляют 40% от средней зарплаты. Сельхозпредприятия Бурятии по-прежнему используют постсоветский механизм максимального сохранения занятости населения при минимизации оплаты труда и ее задержках.

Существенную задолженность по заработной плате в середине 2002 г. имели как аграрные районы с низким средним уровнем заработной платы (Кяхтинский, Мухоршибирский, Заиграевский), так и более «успешные» муниципальные образования, с большой долей промышленности в экономике (Северобайкальский, Селенгинский районы, Улан-Удэ).

Несмотря на постоянный рост покупательной способности пенсий, средний размер пенсии все еще не превышает прожиточного минимума пенсионера (в 2002 г. их соотношение составляло 97%), поэтому в республике остается актуальной проблема бедности пенсионеров.

Сильный спад в экономике привел в действие два фактора нарастания бедности: рост безработицы и снижение уровня оплаты труда. В сочетании с невысокими социальными пособиями это привело к расширению зоны бедности в республике.

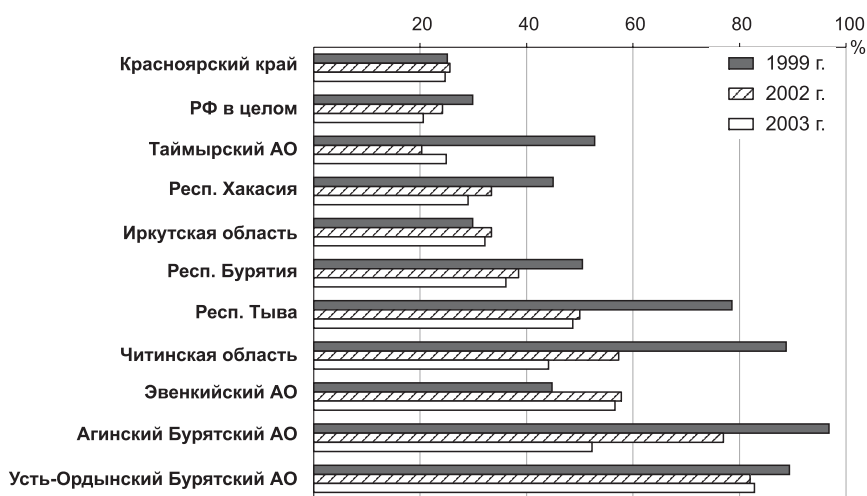


Рис. 3.18.7. Уровень бедности в регионах Восточной Сибири

четвертом десятке регионов. По скорости постдефолтного роста душевых доходов населения (1999–2002 гг.) Бурятия проигрывает беднейшим регионам (Тыве, Читинской области, автономным округам), получившим наибольшие объемы федеральной помощи.

В Бурятии, как и во всех российских регионах, велики внутрорегиональные различия денежных доходов населения. Территориальное неравенство в республике внешне напоминает ситуацию в экспортных нефтегазовых и металлургических регионах, так как максимальные доходы здесь приходятся не на столичный город (хотя в нем они в 1,5 раза больше среднереспубликанских), а на Северобайкальский район, где доходы населения в 2 раза превышают средние по республике. Однако это неравенство связано не только с более высокооплачиваемой занятостью жителей Северобайкальска на железнодорож-

ном транспорте, но и с северными надбавками к заработной плате, которые «съедаются» более высокими ценами. Проблема бедности населения Бурятии сохраняет остроту в течение всего переходного периода. В самом неблагоприятном 1999 г. в зону бедности попала половина населения, худшие показатели имели только слаборазвитые национальные образования юга Восточной Сибири и депрессивная Читинская область (рис. 3.18.7). Благодаря некоторому оживлению производства в 2000-х годах, росту заработной платы и получению федеральной помощи для выплаты социальных пособий, Бурятии удалось в 2002 г. снизить уровень бедности населения только до 40%, в то же время доля крайне бедного насе-

ления с доходами ниже 50% прожиточного минимума остается в республике очень значительной (34,5% всех бедных). Хотя среднедушевые денежные доходы населения Бурятии значительно ниже, чем у восточно-сибирских лидеров — Красноярского края и Иркутской области — дифференциация по доходу, измеряемая коэффициентом Джини, в трех субъектах РФ одинакова и показывает сильное неравенство. Географически бедность локализована в большей мере в аграрных южных и северных лесозаготовительных (без золотодобычи) районах республики. Глубокая и застойная бедность населения требует проведения специальных мер социальной политики, развития эффективной системы социальной поддержки, однако республика не располагает необходимыми для этого собственными средствами.

**Социальная сфера.** Низкий уровень жизни и неблагоприятные природно-климатические условия — основные факторы неблагоприятного состояния здоровья населения Бурятии. Неблагополучие выражается в значительном сокращении ожидаемой продолжительности жизни (с 65,3 лет в 1998 г. до 62,1 лет в 2002 г.), особенно резко среди сельских мужчин (рис. 3.18.8), в повышенной младенческой смертности (16–19‰ в 2001–2002 гг. при средней по стране 13–14‰), в структуре основных причин смертности, среди которых внешние причины вышли на 2-е место после сердечно-сосудистых заболеваний. В республике высока заболеваемость туберкулезом (107 человек на 100 тыс. населения), за 1990–2001 гг. почти в 2,5 раза выросло число самоубийств — все это также подтверждает высокую степень социального неблагополучия в Бурятии.

Ко всему можно добавить проблему доступности и качества услуг здравоохранения: из-за низкой обеспеченности врачами (37 на 10 тыс. населения, в среднем по РФ — 48) и сокращения сети медицинских учреждений квалифицированная медицинская помощь становится менее доступной, особенно в сельской местности. Проблема обеспеченности врачами (более 50 на 10 тыс. человек) и медицинскими учреждениями решается только в столице республики.

Уровень образования населения республики Бурятии, как и в большинстве менее урбанизированных регионов, довольно низок. Несмотря на почти полуторный по сравнению с 1989 г. рост доли имеющих высшее, неполное высшее и среднее специальное образование (с 324 до 446 человек на 1000 населения в возрасте 15 лет и более), уровень образования в 2002 г. оставался ниже среднероссийского. Высшая школа в регионе стабильна, но неразвита: последние 30 лет в Бурятии существуют 4 вуза, что явно недостаточно для обеспечения широкого доступа местного населения к высшему образованию. Численность студентов увеличивается с середины 1990-х годов, но темпы роста (менее 1,5 раз) значительно отстают от средних по стране (рост в 2,1 раза). По численности студентов на 10 тыс. населения Бурятия отстает от большинства регионов Сибири (за исключением автономных округов), сопоставима с Читинской областью и опережает только слабо развитую Тыву. Часть молодежи едет учиться в крупные вузовские центры Сибири и Дальнего Востока, но при сохранившемся росте численности молодого трудоспособного населения слабая доступность высшего образования в Бурятии становится неблагоприятным фактором развития.

В других секторах образовательной сферы ситуация тоже относительно стабильна: сохранилась сеть учреждений начального профобразования, при этом немного выросло количество обучающихся в них; число учреждений среднего специального образования незначительно сократилось, но численность студентов после сильного спада в середине 1990-х годов в настоящее время растет. Стоит отметить, что из-за низкой платежеспособности населения в республике совершенно не развит институт негосударственного профессионального образования, в том числе высшего.

Состояние жилищно-коммунальной сферы республики характеризуется недостаточной обеспеченностью жильем (16,7 кв. м на человека при среднероссийском показателе 19,7 кв. м) в сочетании с низкой степенью благоустройства жилищного фонда: только 50–52% жилья оборудовано водопроводом, канализацией и центральным отоплением, 43% жилищного фонда имеет горячее водоснабжение. Бурятию практически не затронула газификация жилищно-коммунального хозяйства: газом снабжается только 7% жилья. Сельский жилищный фонд по всем показателям благоустройства существенно отстает от городского.

Основной формой поддержки населения в Бурятии остаются льготы по оплате жилья и коммунальных услуг, ими пользуется 1/4 населения республики. Доля льгот в общем объеме субсидий и льгот на ЖКУ составляет 62%, хотя это меньше, чем в среднем по РФ (73%). Новая форма адресной поддержки — жилищные субсидии — оказалась проблемой для Бурятии: только за 2001–2002 гг. объем выплат вырос в 2,1 раза, средний размер — в 1,8 раза, но при этом доля семей, получающих субсидии, уменьшилась с 16 до 13% семей. Естественных причин для такого сокращения нет — в республике с невысокими доходами населения малообеспеченных семей много, положение усугубляется растущими тарифами на жилищно-коммунальные услуги. Судя по всему, Бурятия, как и другие регионы, была вынуждена ужесточить систему предоставления жилищных субсидий и усилить контроль над доходами, чтобы удержать в приемлемых рамках рост бюджетных расходов на эти цели.

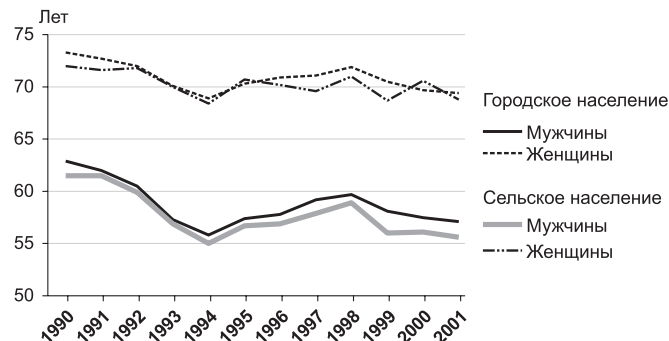


Рис. 3.18.8. Динамика ожидаемой продолжительности жизни для мужчин и женщин (городское и сельское население)