

### 3.2. Курская область

**Социальные преимущества:** относительно низкая стоимость жизни и более благоприятные условия для ведения личного подсобного хозяйства; наличие отдельных экспортных производств и предприятий ТЭК, обеспечивающих поступления в областной бюджет и более высокий уровень заработной платы в городах, где они расположены; невысокая безработица; несколько лучшее состояние здоровья городского и сельского населения на фоне большинства регионов Центра.

**Социальные проблемы:** сильный экономический спад и длительная дезорганизация управления, низкая эффективность экономической и социальной политики региональных властей; слаборазвитость областного центра как центра услуг; сильное постарение населения и восстановившийся миграционный отток; устойчиво пониженные доходы населения, внутрорегиональная поляризация по доходу между индустриальными центрами и сельскими муниципалитетами; повышенный уровень бедности; количественный рост высшей школы в основном за счет филиальной сети с потерей качества обучения; низкий уровень благоустройства жилья в сельской местности.



**Расселение.** Курская область расположена в Черноземном Центре, на границе лесостепной и степной зоны. Благоприятные агроклиматические условия способствовали сельскохозяйственному освоению этой территории и росту плотности населения. В конце XIX в. аграрная перенаселенность привела к длительному миграционному оттоку, область теряла население практически весь XX в., отдавая его и в крупные индустриальные центры — Москву и Донбасс, и в восточные районы страны. С 1965 по 2004 г. численность населения области уменьшилась с 1492 до 1235 тыс. человек, это наиболее сильное сокращение среди регионов Черноземья.

Область оставалась преимущественно аграрной до середины XX в., индустриализация и связанная с ней ускоренная урбанизация начались только в 1950–1960-е годы, поэтому до сих пор доля городского населения (61%) остается более низкой, чем в среднем по стране. В этом отношении регион похож на своих соседей, пониженный уровень урбанизации характерен для большинства областей Черноземного Центра.

Три самых крупных города концентрируют 45% населения области. Это единственный большой город — областной центр Курск, средние по численности населения Железногорск на севере области и Курчатов, расположенный к западу от Курска. Курчатов — самый молодой город, его основание в 1968 г. связано со строительством Курской АЭС. Железногорск возник на 10 лет раньше как поселок при Михайловском горно-обогатительном комбинате и в настоящее время сопоставим с Курском по экономическому потенциалу. В области есть семь малых городов, четыре из которых даже формально не отвечают критериям выделения города — в них меньше 12 тыс. жителей. За исключением двух более молодых индустриальных городов, численность населения всех остальных городских поселений области сокращается (табл. 3.2.1).

Таблица 3.2.1. Численность населения крупнейших городов области, тыс. человек

	1970 г.	1980 г.	1990 г.	2003 г.	2003 г. к 1990 г., %
Курск	292,7	389,8	433,3	412,0	95
Железногорск	31,3	68,6	89,2	95,5	107
Курчатов	7,2	36,4	43,6	45,5	104
Льгов	25,6	26,7	25,6	23,8	93
Щигры	16,8	20,8	21,3	19,6	92

Сельское расселение имеет переходный характер от мелкоселенного Нечерноземья к крупноселенному югу, наиболее часто в области встречаются села с населением от 200 до 500 человек. Внутри области людность сельских поселений увеличивается с лесостепного северо-запада на степной юг и восток. Курские села несколько меньше белгородских и совпадают по людности с брянскими (табл. 3.2.2). Благодаря средним размерам сеть сельских поселений в области более жизнеспособна по сравнению с областями Нечерноземной зоны.

Таблица 3.2.2. Группировка сельских населенных пунктов (снп) по численности населения и доля сельского населения, проживающего в снп разной величины\*, %

	500 человек и менее		501–2000 человек		Свыше 2000 человек	
	доля снп	доля сельских жителей	доля снп	доля сельских жителей	доля снп	доля сельских жителей
Курская область	92	55	7	33	1	12
Белгородская область	79	32	19	48	2	20
Брянская область	91	50	8	38	1	12
Орловская область	95	63	4	30	1	7
В среднем по ЦФО	93	42	6	36	1	22

\* По данным Всероссийской переписи населения 2002 г.

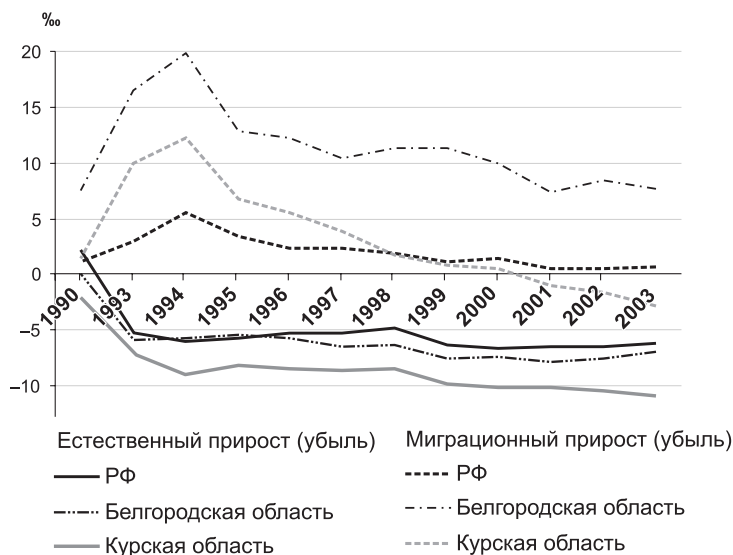


Рис. 3.2.1. Естественный и миграционный прирост (убыль) в Курской, Белгородской областях и РФ

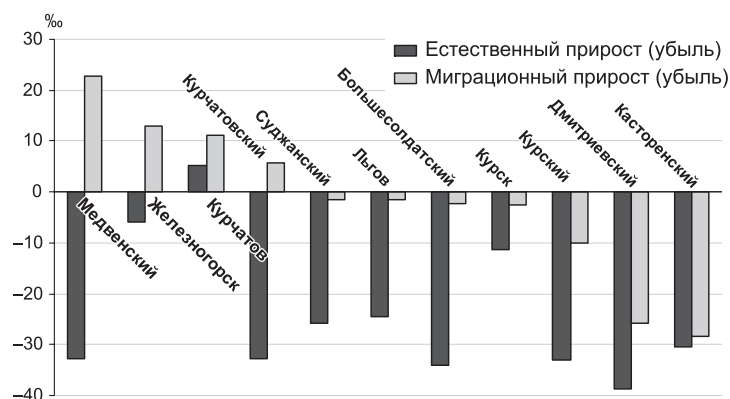


Рис. 3.2.2. Естественный и миграционный прирост (убыль) в некоторых городах и районах Курской области, средние значения за 2000–2003 гг.

**Демография.** Демографическая ситуация в области типична для большинства регионов Европейской России. На протяжении прошедших 15 лет в Курской области наблюдалась естественная убыль населения, хотя в первой половине 1990-х гг. падение численности населения области сдерживалось миграцией из стран ближнего зарубежья, особенно из Средней Азии и Украины. Но на фоне Белгородской области этот эффект был намного слабее (рис. 3.2.1).

Во второй половине XX в. численность населения Курска, Железногорска и Курчатова росла за счет миграции сельских жителей области, которые устраивались работать на новых промышленных предприятиях. Временной лаг между волнами миграций в эти города определили существующие различия в естественном движении населения: в Курске естественная убыль началась с 1995 г., в Железногорске — с 2003 г., а в Курчатове до сих пор сохранился положительный естественный прирост, хотя он сокращается (рис. 3.2.2). Ситуация в малых городах области похожа на сельскую местность, где со второй половины XX в. началась естественная убыль населения.

Естественная убыль наиболее значительна в сельских районах, прилегающих к крупным городам (Курский, Октябрьский, Львовский), и в периферийных районах северо-запада области (Хомутовский, Дмитриевский, Коньшевский, Фатежский). Медленнее теряли население традиционно более развитые южные и юго-западные районы (Медвенский, Суджанский, Обоянский, Кореневский, Большесолдатский).

С 1990 по 1995 г. благодаря миграциям из ближнего зарубежья в ряде районов численность населения увеличилась. К ним относятся пограничные с Украиной юго-западные районы с более развитым АПК и пригороды Курска (Курский, Медвенский, Золотухинский, Тимский районы). Одна из причин выбора мигрантами районов, прилегающих к Курску, — лучшие возможности сбыта продукции натурального хозяйства. Более отдаленный и слабо развитый Тимский район принимал мигрантов, которые селились недалеко от федеральной трассы Курск — Воронеж, зарабатывая на жизнь маятниковыми миграциями в Курск или продавая свою продукцию на трассе. В последние четыре года больше всего мигрантов принимает Медвенский район, наиболее экономически развитый среди пригородных.

В период между переписями населения 1989 и 2002 гг. снижение численности населения в районах было обусловлено разным вкладом двух факторов: в Хомутовском и Дмитриевском оно определялось на треть миграционным оттоком, а в Коньшевском, Большесолдатском и Курчатовском районах — более чем на 80% естественной убылью, что объясняется сильным старением населения. Районы вблизи г. Курчатова имели сильный миграционный отток из села в город еще до распада СССР, поэтому к началу переходного периода доля пожилых возрастов в их возрастной структуре была выше, чем в других районах области.

Возрастная структура городского населения области почти не отличается от среднероссийской (табл. 3.2.3). Наибольшая доля трудоспособных возрастов характерна для городов области, особенно Курска (70%), где выше и доля населения моложе трудоспособного возраста (21%). В сельской местности старение населения произошло еще в советское время, и за переходный период возрастная структура почти не изменилась, незначительное улучшение связано с притоком мигрантов из СНГ. Наихудшую возрастную структуру имеют северо-восточные районы: Щигровский, Черемисиновский, Тимский, Советский.

Таблица 3.2.3. Возрастная структура населения Курской области по данным переписей

	Годы	Доля населения в возрастах, %		
		моложе трудоспособного	трудоспособном	старше трудоспособного
<b>Городское население</b>				
Курская область	1989	24,4	58,1	17,5
	2002	17,0	63,5	19,5
РФ	2002	16,9	63,2	19,8
<b>Сельское население</b>				
Курская область	1989	17,8	47,8	34,4
	2002	17,3	49,4	33,3
РФ	2002	21,4	56,0	22,6

Курская область мононациональна, более 95% населения составляют русские. Немногим более 1% населения области — украинцы. В отдельную субэтническую группу иногда выделяют жителей пограничного юго-запада области, относящихся к этнокультурному ареалу «Слободская Украина».

**Экономика.** По уровню экономического развития Курскую область можно отнести к «срединной» группе, ее душевой ВРП составляет 63% от среднего по стране (с поправкой на стоимость жизни в регионе). Показатели области можно сравнивать с соседними регионами и без такой поправки, поскольку стоимость жизни в областях Черноземного Центра почти одинакова. При таком сопоставлении Курская область схожа с Воронежской областью, совсем не имеющей ресурсно-экспортных отраслей, и отстает от своих ближайших соседей: душевой ВРП Липецкой области больше на 59%, Белгородской и Орловской — на 20%. В период экономического роста динамика ВРП и промышленного производства Курской области была неровной, к 2004 г. восстановлено только 72% от уровня промышленного производства 1990 г., что соответствует среднему показателю по стране (рис. 3.2.3).

Проблемы развития области в переходный период отчасти объясняются отраслевой структурой экономики. Машиностроение (завод тракторных запчастей, аккумуляторный завод, «Счетмаш», подшипниковый завод и др.) и химическая промышленность (производство химволокна и резинотехнических изделий) области испытали сильный спад (рис. 3.2.4). Однако важную роль в экономике области играют и другие отрасли, оказавшиеся более устойчивыми в переходный период. Это одно из крупнейших железорудных предприятий страны — Михайловский ГОК, производящий значительную часть продукции на экспорт, а также Курская АЭС. Кризисный спад в перерабатывающих отраслях привел к изменению отраслевой структуры: доля электроэнергетики в объеме промышленного производства выросла за 1991–2003 гг. с 15,6 до 32,7%, а черной металлургии — с 12,4 до 18,4%. В области развита и пищевая промышленность (сахарные, молочные, спиртовые заводы), которая также пережила кризис, но быстро росла после дефолта, как и по всей России. Доля пищевой отрасли (с мукомольной) составляет 15%.

Экономическая ситуация на ведущих предприятиях очень разная. Большинство активов области принадлежит собственникам из Москвы и других регионов. Михайловский ГОК — не только градообразующее предприятие Железногорска, обеспечивающее 70% поступлений в бюджет города, оно формирует 20% доходов областного бюджета. С середины 1990-х годов ГОК принадлежал бизнес-группе «Российский кредит» («Металлоинвест»), а в 2004 г. был продан «Газпроминвестхолдингу». На ГОКе идет строительство цеха по

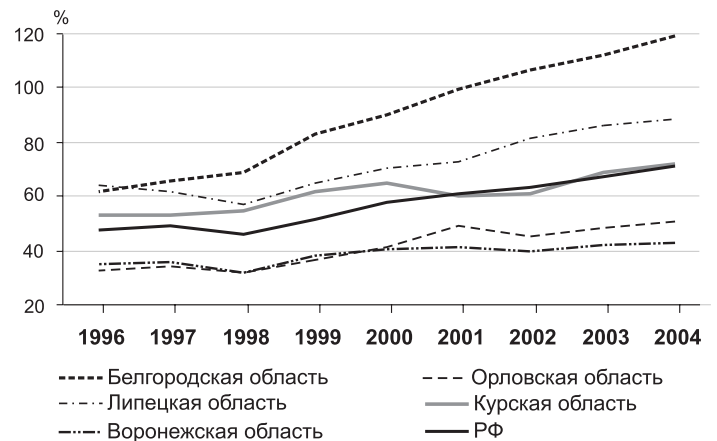


Рис. 3.2.3. Динамика промышленного производства регионов Черноземного Центра, в % к 1990 г.

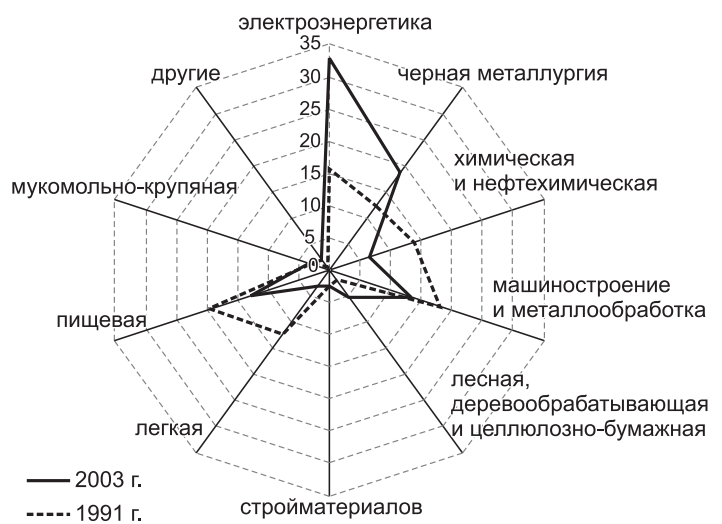


Рис. 3.2.4. Изменение структуры промышленного производства

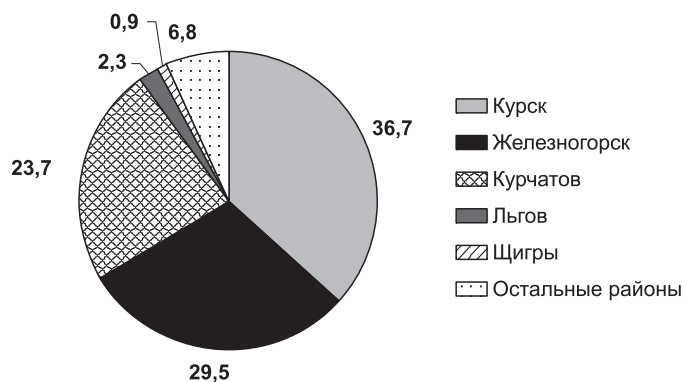


Рис. 3.2.5. Доля отдельных городов и районов в промышленном производстве Курской области в 2003 г., %

лись: в 2003 г. на областной центр приходилось менее 37% объема промышленного производства области, на Железногорск — около 30%, на Курчатов — 24% (рис. 3.2.5).

В сельском хозяйстве за последние 15 лет усилилась ориентация на производство зерна, сократилась доля технических культур в структуре посевных площадей. В агросекторе также ощущалось влияние экспансии бизнес-структур других регионов. По большинству технологических цепочек АПК Курская область — лишь производитель сырья, которое вывозится на перерабатывающие предприятия других регионов, главным образом Белгородской области. Из всех отраслей сельского хозяйства Курская область успешно конкурирует с соседними регионами только по мясу птицы. Сеть птицефабрик в области принадлежит «Агрохолдингу» — крупной вертикально-интегрированной группе, объединяющей 170 предприятий России, Украины и Казахстана. В холдинг входит также сеть продовольственных магазинов Курска. В Фатежском районе несколько сельхозпредприятий были куплены дочерней компанией «Газпрома» — «Стройтрансгаз». В южных районах, в частности в Суджанском, некоторые сельхозпредприятия куплены украинскими фирмами. В Горшечненском, Щигровском и некоторых других районах на территории сельскохозяйственных предприятий открыто производство ячменя казанской пивоваренной компанией «Красный Восток». На территории практически каждого района есть хотя бы один сельсовет, сельхозпредприятие которого куплено фирмой, зарегистрированной в Москве.

Сектор услуг Курска существует в рамках местной конкуренции и явно недоразвит на фоне соседних областных центров. Банковская сфера представлена филиалами российских банков, главным образом государственных, среди местных банков выделяется «Курскпромбанк», клиентами которого являются предприятия Курска. Это типичный региональный банк, тесно связанный с местными властями и не входящий в состав финансово-промышленной группы. Низкий уровень развития современных услуг подтверждает тот факт, что по проникновению сотовой связи область отстает от всех регионов Центра и вместе с Брянской областью делит последнее место в ЦФО, доля пользователей не превышала в 2003 г. 6% населения. Различия в динамике развития и модернизации всего сектора услуг (торговли, образования и др.) с соседней Белгородской областью настолько заметны, что молодежь Курской области считает переезд в соседнюю область большой удачей.

Помимо отраслевой структуры экономики, отставание области объясняется также нестабильностью и низким качеством управления в течение всего переходного периода. Часто сменявшиеся губернаторы проводили экономическую политику, далекую от оптимальной. В годы правления А. Руцкого (1996–2000 гг.) в области проводилась политика активного вмешательства властей в экономическую деятельность, постоянно менялось законодательство, для администрации области была характерна промывная кадровая политика. Подобная нестабильность резко снижала инвестиционную привлекательность региона. Это сказывается до сих пор и на отношениях с инвесторами, и в бюджетной политике, и в организации местного самоуправления. Это особенно заметно на примере непрерывных реформ местного самоуправления.

В середине 1990-х годов была утверждена поселенческая модель административного устройства. Ее основное отличие заключалось в том, что бюджет с соответствующими расходными полномочиями передавался с уровня административного района на уровень сельсоветов и городских поселений. В области были сформированы 512 муниципальных образований (города, сельсоветы, некоторые сельские населенные пункты). Во время губернаторского правления А. Руцкого полномочия низовых муниципальных образований были переданы административным районам. В 2001 г. на уровень низовых сельских администраций были возвращены относящиеся к их ведению налоги. При этом только 62 из 512 низовых муниципальных образований области не были дотационными, поэтому региональные власти финансировали из областного бюджета фельдшерско-акушерские пункты, районные больницы и другие объекты социальной инфраструктуры. В последние годы централизация финансовых ресурсов на уровне региона вновь усилилась, и все муниципалитеты, включая крупные города, стали дотационными, что вызывает протесты со стороны городских администраций, попавших, по сути, в подчиненное положение.

производству металлизированных окатышей, что должно повысить конкурентоспособность предприятия. «Счетмаш» был в 2002 г. куплен самарской группой СОК и заметно улучшил экономические показатели, изменив специализацию. Крупный курский завод «Агромаш», купленный украинской компанией, так и не смог выйти из кризиса. Небольшие машиностроительные предприятия, расположенные в малых городах, практически прекратили свою деятельность. В химической отрасли относительно дееспособен только завод резинотехнических изделий, распавшийся на несколько юридических лиц. Это одно из немногих предприятий, не входящее в состав внешних бизнес-групп.

В результате изменений отраслевой структуры доли крупных и средних городов области сблизились:

**Занятость и рынок труда.** Как и по всей стране, численность занятых в экономике области снижалась до 1998 г., после дефолта начался ее рост, при этом к 2003 г. занятость мужчин и женщин стала равной. В динамике отраслевой структуры занятости Курской области выделяются несколько тенденций. Как и в других регионах Черноземья, до 2002 г. наблюдался рост сельскохозяйственной занятости, что типично для юга, но идет вразрез с общероссийскими тенденциями. Такая динамика объясняется и реальным приростом численности занятых в агросекторе (на 8% за 1995–2003 гг.), и структурными сдвигами за счет сокращения занятости в промышленности и строительстве (табл. 3.2.4). По доле занятых в сельском хозяйстве Курская область уступает в ЦФО только Тамбовской. Наибольший вклад в снижение занятости в промышленности внесли химическая отрасль, машиностроение, а также пищевая промышленность в районах области (сахарные, молочные, спиртзаводы). В территориальном разрезе это Курск, северо-западные районные центры и удаленные восточные районные центры. Кризисный рост занятости в торговле, как и во всей стране, был более чем двукратным.

Таблица 3.2.4. Отраслевая структура занятых в Курской области (с учетом занятых в домашних хозяйствах производством товаров и услуг), %

	Курская область		РФ
	1990 г.	2002 г.	2002 г.
Промышленность	27,7	20,3	22,2
Сельское хозяйство	22,1	23,8	11,8
Строительство	11,6	5,3	7,6
Транспорт и связь	6,5	5,6	7,7
Торговля, общественное питание	7,5	17,9	16,6
ЖКХ и бытовое обслуживание	3,0	3,0	4,9
Образование, здравоохранение, культура	15,6	16,4	17,8
Управление	2,5	4,5	4,5

Среди мужчин, занятых в промышленности области, треть работает во вредных условиях труда, это связано со специализацией на металлургии и наличием токсичных химических производств. В среднем по отрасли только 45% работающих во вредных и опасных условиях получали хотя бы один вид льгот или компенсаций.

Уровень общей безработицы в области оставался ниже среднероссийского все 1990-е годы, но в первые годы экономического роста региональный рынок труда слабее реагировал на позитивные импульсы, поэтому безработица не снижалась вплоть до 2001 г. (рис. 3.2.6). Последующему улучшению способствовали два фактора: провозглашение и внедрение элементов социально-ориентированной политики при смене руководства области и улучшение экспортной конъюнктуры в черной металлургии. Однако воздействие этих факторов нестабильно, и в 2003 г. безработица вновь стала расти.

Весь переходный период мужская безработица была выше женской, в 2003 г. — в 1,7 раза. Только в Железногорске проблемы женской занятости более остры, причем с момента основания города. В советское время для решения этой проблемы в городе были размещены швейная фабрика и завод нетканых материалов. В переходный период именно эти производства оказались наиболее кризисными, что привело к росту женской безработицы. По этой причине в середине 1990-х годов Железногорск отличался максимальной в области зарегистрированной безработицей (4,4%).

Зарегистрированная безработица в области в основном городская (90% всех безработных). Такая ситуация в целом характерна для более аграрных регионов, где сельские незанятые зачастую учитываются как самозанятые. Сельская безработица выше в менее плодородных лесостепных районах области, расположенных на севере. Однако реальные различия в занятости более заметны внутри каждого района — на уровне сельсоветов, это связано с таким субъективным фактором развития сельхозпредприятий, как качество управления.

**Социально-экономическое положение домохозяйств.** Курская область беднее большинства своих соседей. По соотношению доходов и прожиточного минимума она особенно заметно отстает от Липецкой и Белгородской областей (рис. 3.2.7). Заработная плата только в 2 раза превышает прожиточный минимум трудо-

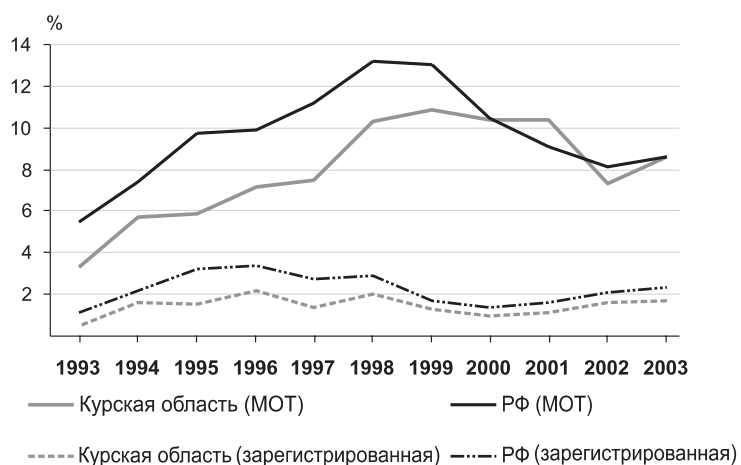


Рис. 3.2.6. Уровень общей (по методологии МОТ) и зарегистрированной безработицы

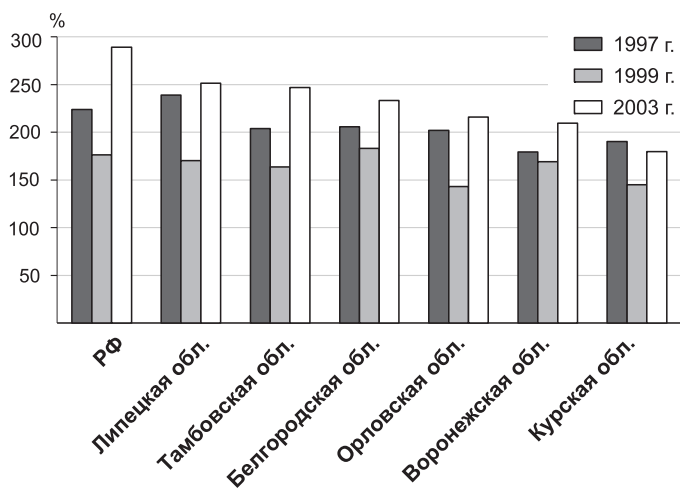


Рис. 3.2.7. Отношение денежных доходов к прожиточному минимуму в некоторых регионах ЦФО

диспропорции еще более усилились. Кроме того, Курская область похожа на слабые регионы менее значительным отставанием бюджетных отраслей и агросектора (табл. 3.2.5).

Таблица 3.2.5. Заработная плата в отраслях экономики к средней по области, %

	Курская область		РФ*
	1995 г.	2002 г.	2003 г.
Всего в экономике	100	100	100
Промышленность	124	131	117
Сельское хозяйство	56	49	39
Торговля, общественное питание	87	78	72
ЖКХ, бытовое обслуживание	104	86	85
Здравоохранение	75	74	68
Образование	73	74	62
Финансы и кредит	194	274	270
Управление	107	144	125

\* Справочно

Внутрирегиональные различия в зарплатах очень сильны. Из 34 муниципальных образований области только в восьми заработная плата превышает прожиточный минимум. Отметим, что промышленные города (Курчатов и Железногорск) значительно опережают областной центр и другие города областного подчинения. Из районов области в эту группу попадают только Железногорский район, в котором проживает часть работников ГОКа, и два пригородных района с более развитым агропромышленным сектором — Медвенский и Курский (рис. 3.2.8). Во всех остальных муниципалитетах в несколько лучшем положении оказываются более близкие к Курску (Октябрьский район), среди аутсайдеров преобладают периферийные районы.

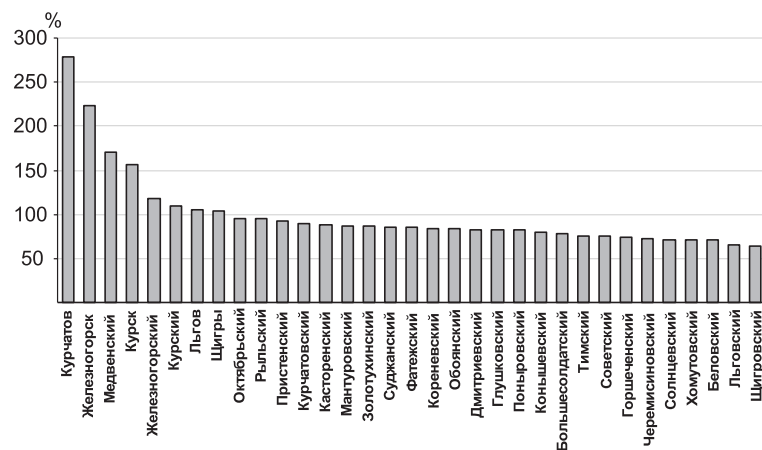


Рис. 3.2.8. Отношение заработной платы к прожиточному минимуму в муниципальных образованиях области, %

способного населения (а он в Черноземной зоне относительно низкий), по этому показателю Курская область близка к другим проблемным регионам Центра — Тверской и Брянской областям. Кроме того, Курская область отличается низким уровнем пенсий (87% прожиточного минимума пенсионера), что не характерно для других областей Центрального округа. Причина худшего положения области в том, что весь переходный период общероссийские кризисные явления усиливались неэффективной политикой региональных властей.

Отраслевая дифференциация заработной платы в области имеет черты и экспортных, и слаборазвитых регионов. Одновременно повышены заработки занятых в промышленности (за счет экспортной горно-рудной промышленности и электроэнергетики) и в управлении (как в большинстве слаборазвитых республик). Основные промышленные отрасли были лидирующими по заработной плате и в начале 1990-х годов, но к настоящему времени отраслевые

Специфическую роль в экономике области играет граница с Украиной, хотя легальный приграничный обмен гораздо менее оживленный, чем в соседней Белгородской области. Граница более важна для формирования теневых доходов населения, чем для наполнения бюджета региона. Основным источником этих доходов является нелегальный ввоз продукции ликероводочной промышленности, зачастую кустарной.

Неравенство населения области по доходу менее сильное, чем в целом по стране: коэффициент фондов составляет 10 раз (в среднем по РФ — почти 15 раз). Более дешевая жизнь и относительно низкий прожиточный минимум также немного смягчают проблему бедности. Тем не менее по уровню бедности Курская область в Черноземном Центре со-

поставима только с Воронежской — в обоих регионах 30% населения имеют душевые доходы ниже прожиточного минимума. В более сильных областях Черноземья доля живущих за чертой бедности почти на треть ниже (рис. 3.2.9).

Социальную политику в Курской области трудно назвать адресной, длительное время незначительные объемы помощи «размазывались» по многочисленным категориям льготников. Сочетание широкого круга льготников и невысокой бюджетной обеспеченности создали большие проблемы при реформировании системы соцзащиты: в Курске прошли массовые акции протеста против монетизации льгот. Наоборот, жители курского села позитивно восприняли реформу, так как они получили денежную компенсацию за неиспользуемые льготы.

**Социальная сфера.** Состояние здоровья населения Курской области, как и других южных регионов ЦФО, более благоприятно, если измерять его долголетием. Средняя ожидаемая продолжительность жизни в области (65,4 лет в 2003 г.) изменялась в переходный период в соответствии со среднероссийским трендом, хотя была немного выше среднероссийского уровня (65,1 года). При этом Курская область почти на три года отстает от соседней Белгородской. Показатели долголетия у женщин в селе и в городе схожи, а сельские мужчины области живут в среднем на три года меньше, чем горожане, из-за широкой распространенности асоциального образа жизни.

Повышенную смертность от заболеваний дыхательных путей и новообразований имеют территории с высокой долей занятых во вредных условиях труда: в Железногорске и Железногорском районе этот показатель втрое выше среднего по области (17 и 6,1% соответственно). Младенческая смертность сократилась с 1990 по 2003 г. в 1,5 раза (с 18 до 12,5%), область соответствует среднероссийскому уровню и находится на 41-м месте среди субъектов РФ, уступая всем областям Черноземья, что говорит о сравнительно низком качестве и доступности медицинских услуг. Социальные болезни прогрессировали весь переходный период, заболеваемость активным туберкулезом выросла более чем в два раза (72 на 100 тыс. жителей в 2002 г.), свыше половины больны туберкулезом в открытой форме. Показатели смертности от туберкулеза близки к среднероссийским (хотя область отличается благоприятным климатом) в 2,5 раза хуже, чем в соседней Белгородской области (21 и 9 на 100 тыс. населения в 2003 г. соответственно), и почти вдвое хуже, чем в небогатой Воронежской области. Обеспеченность врачами в области сопоставима со среднероссийской (46,7 на 10 тыс. человек), но такой уровень достигается за счет регионального центра (87), в остальных муниципальных образованиях, включая индустриальные города, обеспеченность врачами значительно ниже.

Показатели общего образования области также типично срединные. При этом по обеспеченности учебными местами в школах Курская область отстает от соседа, в ней во вторую смену учится 16% школьников, а в Белгородской — 12%. Выше всего доля учащихся во вторую смену в Курске (32%), а в районах с наиболее сильной депопуляцией этой проблемы уже нет.

Регионализация высшей школы не обошла и Курскую область, хотя Курск никогда не был крупным вузовским центром. Тем не менее за 1995–2003 гг. численность студентов в области выросла в 2,4 раза, это выше средних темпов по стране. В Курске появились многочисленные филиалы московских вузов (института экономики и права, социального университета, государственного университета коммерции, заочного финансово-экономического института), Белгородского университета потребительской кооперации. Взрывной рост имеет те же издержки, что и в других регионах, не обладающих крупными вузовскими центрами, — количество наращивается с потерей качества. Более 26% студентов области обучаются в негосударственных вузах, этот показатель выше только в Москве. Несмотря на быстрый рост, обеспеченность студентами все еще на 12% меньше средней по стране, сохраняется отставание не только от ведущего лидера Черноземья — Воронежской области, но и от Орловской области. Многие абитуриенты области предпочитают вузы соседних региональных центров, в особенности Белгорода и Воронежа.

Обеспеченность жильем в переходный период практически не изменилась, в депопулирующей сельской местности она равна 25 кв. м. на человека, а в городе — 18 кв. м. Ввод жилья в области невелик, особенно на фоне соседней Белгородской области. Основная часть жилья строится в Курске, это индивидуальное малоэтажное строительство в пригороде и многоэтажное строительство в самом центре города, замещающее ветхий жилищный фонд. Такие дома нельзя назвать элитным жильем по ценовым критериям, но в Курске квартиры в них относятся к верхнему ценовому сегменту.

В области, как и во всей Центральной России, очень сильны диспропорции в благоустройстве городского и сельского жилищного фонда (табл. 3.2.6), особенно в обеспеченности канализацией и горячим водоснабжением. Низким благоустройством отличаются средние и малые города, даже в Курске значительная

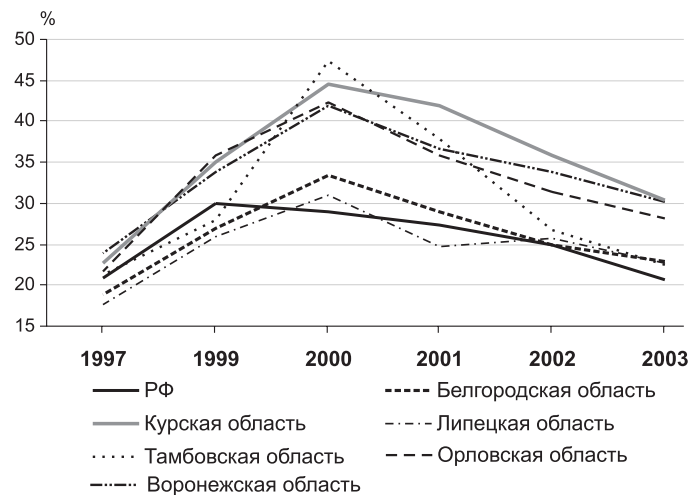


Рис. 3.2.9. Уровень бедности в регионах Черноземного Центра

доля горожан проживает в индивидуальных домах сельского типа. Помимо этого, в Курске имеются многоэтажные жилые кварталы, в которых в силу ветхости плохо функционируют коммунальные системы.

Таблица 3.2.6. Удельный вес благоустроенной жилой площади, %

Жилищный фонд	Оборудование				
	водопроводом	канализацией	центральным отоплением	газом	горячим водоснабжением
<b>Курская область</b>					
Городской	86	84	89	87	77
Сельский	30	26	27	89	15
<b>РФ</b>					
Городской	87	85	88	69	77
Сельский	41	32	41	75	20

В 2003 г. льготами по оплате жилищно-коммунальных услуг было охвачено 32% населения области, что почти совпадает со средним уровнем по стране. Жилищные субсидии в области получают 8,2% семей (в среднем по РФ — 15,2%), за год эта доля выросла только на 2,5 процентных пункта. Причина не только в характерном для области замедленном реформировании социальной сферы, но и в значительной доле сельского жилищного фонда, который имеет низкий уровень благоустройства. Тем самым исторически сложившийся недостаток (низкое благоустройство жилья) в условиях быстрого роста цен на ЖКУ неожиданно стал преимуществом и для бюджета, и для малообеспеченных жителей области.

Проблемы Курской области, ставшей одной из наименее развитых в Черноземном Центре, особенно заметны на фоне относительно благополучного соседа со схожими «стартовыми» условиями — Белгородской области. Корни проблем лежат не только в структуре экономики и дефиците человеческого капитала, но и в худшем качестве управления регионом в течение всего переходного периода. Тем не менее в области можно выделить три города-«точки роста» с более адаптированной структурой экономики и лучшими социальными условиями — Железногорск, Курчатова и отчасти Курск. Социально-экономическое положение сельских районов зависит от многих факторов: близости к центрам, положения вдоль основных магистралей и границ, природно-климатических факторов. Вблизи границы с Брянской областью плодородие почв ниже, сельхозпредприятия более убыточные, и доходы населения ниже. В районах вблизи границы с Украиной население более активно использует теневые источники доходов. Но все же на уровне сельских администраций и сельхозпредприятий основным остается субъективный фактор — качество управления, хотя наличие даже небольших перерабатывающих производств улучшает экономическое положение сельских жителей.