

3.20. Новосибирская область

Социальные преимущества в основном концентрируются в крупнейшем городе Сибири, ставшем в переходный период важнейшим перераспределительным центром полутеневого импорта, что обеспечило рост занятости в малом бизнесе и секторе услуг; вынужденно став городом сервисной экономики, областной центр только отчасти сохранил качество городской среды и развитую сферу высшего образования, привлекающую на учебу молодежь из других регионов, его население имеет более высокие, но не фиксируемые статистикой доходы; на остальной территории области более благополучны пригородная зона и отчасти южные районы, куда был направлен миграционный приток русскоязычного населения из Казахстана и Средней Азии, почти полностью компенсировавший естественную убыль населения.

Социальные проблемы: из-за сильного промышленного спада и медленного выхода из кризиса, малочисленности предприятий экспортных отраслей произошел мощный переток занятых в сектор услуг, преимущественно в розничную торговлю рыночного типа, возросла самозанятость и занятость в малом бизнесе, обслуживающем потребности крупной агломерации, резко сократилась занятость в науке; после волны возвратных миграций восстановился миграционный отток населения, массовый характер приобрела эмиграция — как «утечка мозгов», так и этническая сельская (российских немцев); большая роль неформального сектора в экономике искажает официальные показатели занятости и доходов, при этом оплата труда во всех легальных секторах экономики остается достаточно низкой, особенно в сельском хозяйстве, ярко выражена поляризация по доходу; сохраняется повышенный уровень бедности из-за более высокого по сравнению с соседними регионами прожиточного минимума; растут внутрирегиональные контрасты уровня и качества жизни населения крупнейшей агломерации и остальной сельской территорией области, а также южных (зерновых) и северных (таежных) сельских районов.



Расселение. Новосибирская область расположена на юге Западной Сибири, на оси Транссибирской железнодорожной магистрали, и входит в наиболее освоенную и заселенную зону Азиатской части России. Природные условия области относительно благоприятны для проживания и ведения сельского хозяйства по сравнению с остальной обширной территорией Сибири и Дальнего Востока. Как и в соседних Омской области и Алтайском крае, плотность населения в Новосибирской области составляет около 15 человек / кв. км, уступая только густонаселенной промышленной Кемеровской области.

Население области размещено по территории очень неравномерно, как и в большинстве восточных регионов России. Столица области Новосибирск — третий в стране по численности населения (1,413 млн. человек) и крупнейший город в Азиатской части России. В нем сосредоточено более половины всего населения, или 70% городских жителей области. Благодаря концентрации населения в единственном крупном городе уровень урбанизации в области довольно высок (75%). Остальная часть горожан проживает в двух средних (Бердск — 88,4 тыс. человек и Искитим — 62,8 тыс. человек), 11 малых городах и 18 пгт, что отрицательно сказывается на качестве и доступности социальных услуг для населения. Схожая система расселения характерна и для соседней Омской области, Новосибирск и Омск не имеют городов-«конкурентов» в своих регионах.

К Новосибирску тяготеют средние города, расположенные в пределах 1–2 часовой доступности на востоке области, а западные и северные районы преимущественно сельские, в половине районов городских поселений нет вообще. Сельское население проживает большей частью в относительно крупных поселениях (500–2000 жителей). Сложившаяся в Новосибирской области система расселения — разделение на восточную часть с доминированием крупнейшего города и западную, преимущественно сельскую — способствует закреплению внутрирегиональных социальных различий.

Демография. Демографические проблемы Новосибирской области в целом схожи со среднероссийскими, хотя показатели рождаемости немного выше (10,6‰ в 2003 г.), а смертности — немного ниже (15,5‰). Из-за естественной убыли численность населения области за 1990-е гг. сократилась на 55 тыс. человек. Максимально депопулировали северные и северо-восточные подтаежные районы, в то время как в сельских южных и юго-западных районах темпы убыли не так велики, а в двух районах — Татарском и Карасукском — баланс рождаемости и смертности близок к нулю.

Естественную убыль населения в значительной мере компенсировал, но все-таки не перекрыл полностью, миграционный приток русскоязычного населения из Казахстана и республик Средней Азии. В Новосибирской области он был наиболее массовым и продолжительным из всех регионов юга Западной Сибири, затронутых волной возвратных миграций в 1993–1998 гг. (рис. 3.20.1).

Особенно интенсивный приток мигрантов отмечался в середине 1990-х гг., большинство оседало в селах пригородной зоны областного центра (в Новосибирском, Ордынском, Коченевском районах) и прилегающих к ним районов, а также в небольших городах, входящих в агломерацию Новосибирска (Бердск, Обь, Иски-

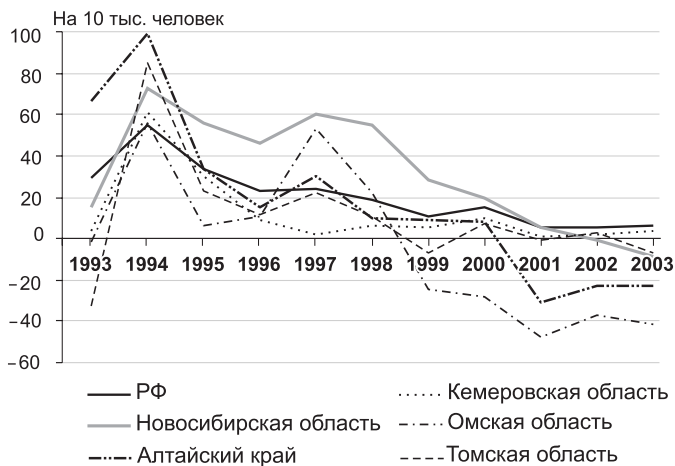


Рис. 3.20.1. Динамика коэффициента миграционного прироста (убыли) в Новосибирской области и соседних регионах в 1993–2003 гг.

Германию из сельской местности области). В целом тенденции последних лет свидетельствуют о том, что с завершением стрессовых миграций из Казахстана и Средней Азии Новосибирская область вновь превращается в зону миграционного оттока, как это уже было в 1960-е гг.

«Омоложивающий» эффект, обычно свойственный регионам с мощным миграционным притоком, в Новосибирской области проявился слабо: на фоне соседних регионов область выделяется повышенной долей населения старше трудоспособного возраста (20,3% в 2003 г.) и наименьшей долей детей (16,4% в 2003 г.). Небольшие различия в возрастной структуре населения городов и сельской местности выражаются в том, что среди сельских жителей больше и молодых (21%), и старых (22%), чем в городе (15 и 20% соответственно).

Миграционный приток не внес кардинальных изменений в национальный состав населения области, подавляющее большинство (93%) составляют русские. Наследие советского периода в этнической структуре Новосибирской области — проживание на ее территории немцев (1,7% населения в 2002 г.), депортированных в середине XX в. из центральных областей и Поволжья в Сибирь и Казахстан. До начала 1990-х гг., когда стали действовать программы репатриации этнических немцев, их община была более многочисленной. Самые этнически смешанные районы расположены на юге области (Баганский, Карасукский, Краснозерский) и на западе (Чановский район), в них доля нерусского населения, в основном казахов, немцев и украинцев, достигает 18–24%.

Экономика. В переходный период в Новосибирской области сложился индустриально-аграрный тип хозяйства: при невысокой доле промышленности в структуре валового регионального продукта (20%) сельское хозяйство обеспечивало более 12% ВРП области в 2002 г., что почти в 2 раза выше, чем в среднем по РФ. Кроме того, в 1990-е гг. в экономике области произошел структурный сдвиг в сторону сферы услуг. Наряду с федеральными городами, где условия для развития третичного сектора наиболее благоприятны, в Новосибирской области благодаря концентрации населения и экономической деятельности в единственном городе-«миллионере» также выросла доля сектора услуг в ВРП (54% в 2002 г.).

По объему ВРП Новосибирская область уступает всем соседним регионам, кроме более аграрного Алтайского края. Душевой ВРП, скорректированный на стоимость жизни в области, в 2002 г. составлял только 73% от среднероссийского уровня, в то время как в Томской области с ее ресурсно-экспортной направленностью экономики душевой показатель выше среднего по России. Данные статистики показывают, что, несмотря на наличие одного из крупнейших городов страны, Новосибирская область пока не может претендовать на роль экономического лидера среди регионов юга Западной Сибири. Однако следует делать поправку на невысокую точность измерений ВРП области из-за значительной доли теневой экономики. За 1990-е гг. Новосибирск стал крупнейшим оптово-розничным центром на востоке страны, в городе расположены крупные рынки, торгующие полутеневой импортной продукцией из Китая, подержанными японскими автомобилями.

Основная причина экономического отставания — невыгодная преимущественно импортозамещающая специализация промышленности области, отсутствие значимых экспортных отраслей (табл. 3.20.1). В отличие от Кемеровской или Томской области, Новосибирская область небогата полезными ископаемыми, востребованными мировым рынком. В структуре промышленности преобладают отрасли внутреннего спроса — машиностроение и пищевая промышленность, на которые пришелся наибольший спад в 1990-е гг.

тим), где преимущества близкого соседства с областным центром сочетаются с меньшей стоимостью жизни. Кроме того, значительным был приток новых жителей во всех южных аграрных районах, пограничных с Казахстаном и Алтайским краем. Это районы с наиболее благоприятными природными условиями для ведения личного подсобного хозяйства, что позволяло переселенцам «выживать на земле».

К началу 2000-х годов ареал положительного сальдо миграций сузился до нескольких районов и городов, расположенных рядом с областным центром или на границе с Алтайским краем. Миграционные потери остальных районов связаны как с перераспределением населения внутри самой области (из экономически кризисных северных и западных районов в более благополучные южные и юго-восточные), так и с оттоком населения в регионы Европейской части страны и в дальнее зарубежье (в основном это российские немцы, эмигрирующие в

Таблица 3.20.1. Отраслевая структура промышленного производства регионов юга Западной Сибири в 2003 г., %

	Машиностроение	Пищевая	Электроэнергетика	Цветная металлургия	Химия и нефтехимия	Черная металлургия	Топливная
Новосибирская область	24,1	22,9	16,3	9,6	4,2	3,9	1,6
Омская область	15,1	25,9	18	0	16	0,1	14,3
Томская область	13,1	7,7	9,3	12,9	10	0,2	39,1
Кемеровская область	5,3	3,2	14,8	2,6	4,1	35,8	31,5
Алтайский край	22,4	18,4	18,6	0,3	9,2	10,9	0

Такая специализация предопределила кризисную динамику промышленного производства (рис. 3.20.2). К 1998 г. в области оставалась только треть объема промышленной продукции от уровня 1990 г., в более кризисном положении на юге Западной Сибири оказалась только промышленность Алтайского края. Тяжелый продолжительный спад практически во всех отраслях сменился постепенным ростом только в 1999 г., когда сложились благоприятные условия для развития импортозамещающих отраслей — машиностроения и пищевой промышленности, составляющих основу промышленного производства области.

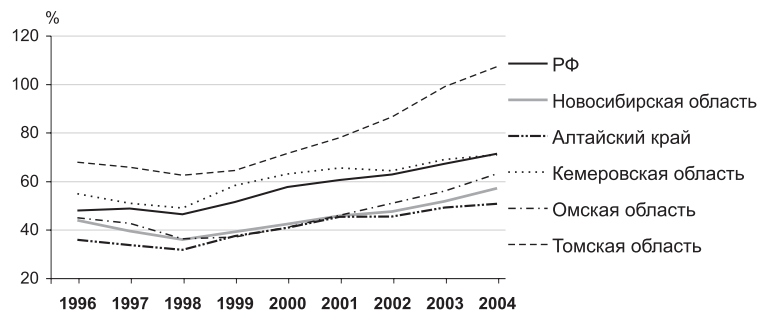


Рис. 3.20.2. Динамика промышленного производства в Новосибирской области и соседних регионах в 1996–2004 гг., % к 1990 г.

Новосибирская область — типичный пример депрессивно-промышленного региона, выигравшего от последствий финансового кризиса 1998 г. В начале 2000-х гг. ежегодные темпы постдефолтного восстановления в машиностроении составляли около 10% (к предыдущему году). Несмотря на то что современные темпы прироста такие же, как в среднем по РФ, уровень промышленного производства в Новосибирской области все еще остается ниже среднероссийского (57,3 и 71,5% соответственно) из-за сильного спада в 1990-х гг. Схожая динамика присуща и соседним регионам — Омской области и Алтайскому краю, хотя отраслевая структура промышленности в них отличается от Новосибирской.

Внутренние различия в размещении производства в области очень велики. Новосибирск является одним из крупнейших промышленных центров Западной Сибири (за исключением Кузбасса), тогда как остальная территория области, лежащая за пределами столичной агломерации, в основном сельскохозяйственная. Для области характерна сверхвысокая концентрация промышленности в областном центре (рис. 3.20.3): в Новосибирске производится почти 3/4 всей промышленной продукции; следующий по значимости Новосибирский район производит только 5%, а города Искитим и Бердск вместе дают 4% промышленной продукции области. Вклад других отдельных городов и районов незначителен, промышленное производство в них распылено и представлено в основном предприятиями, перерабатывающими сельскохозяйственную продукцию.

Важную роль в экономике области играет сельское хозяйство, специализирующееся на производстве зерна и мясомолочном животноводстве. Новосибирская область входит в десятку крупнейших сельскохозяйственных производителей России, производя около 20% льноволокна (3-е место среди всех регионов) и 3% зерна (12-е место). В 1990-х гг. сельскохозяйственные производители Новосибирской области столкнулись с теми же проблемами, что и в большинстве регионов: нехватка кормов, сокращение поголовья скота. На аграрном юге и в пригородной зоне Новосибирска острота этих проблем была сглажена более благоприятными климатическими условиями для сельскохозяйственной деятельности или близостью емкого рынка сбыта продукции, а в северо-западных районах, расположенных в южно-таежной переходной зоне и вдали от крупных центров потребления, спад сельского хозяйства был максимальным.

Занятость и рынок труда. Реакцией регионального рынка труда на экономический кризис в регионе стало сокращение и без того невысокой экономической активности населения (с 64,6% в 1995 г. до 60,6% в 1997 г.). Кратковременный рост (до 65,4% в 2000 г.), обусловленный началом экономического подъема, вновь сменился спадом в последние два года. В 2002 г. экономически активным было 60,5% населения в возрастах 15–72 лет, в то время как в среднем по стране — 64%. Колебания уровня занятости также отражают экономическую ситуацию в области: резкое падение с 90%-й отметки в 1995 г. до 81% в 1999 г., а затем небольшой и неустойчивый рост (до 83% от ЭАН в 2002 г.).



Рис. 3.20.3. Вклад отдельных городов и районов в промышленное производство Новосибирской области в 2002 г., %

Динамика отраслевой структуры занятости в Новосибирской области демонстрирует те же тенденции, что и в целом по стране (табл. 3.20.2). Сильный спад промышленного производства, тяжелое положение многочисленных машиностроительных заводов и предприятий ВПК спровоцировали массовый отток занятых из промышленности. К 2003 г. доли занятых в промышленности и в торговле, которая традиционно принимает высвобождаемых работников, практически сравнялись. Но эти изменения затронули преимущественно областной центр и его пригороды, а в сельских районах при отсутствии альтернативных мест приложения труда сохранялась занятость в агросекторе.

Таблица 3.20.2. Отраслевая структура занятости в Новосибирской области, % от общего числа занятых

	Новосибирская область		РФ
	1995 г.	2003 г.	2003 г.
Промышленность	24,4	18,3	21,9
Сельское хозяйство	13,0	13,4	11,0
Строительство	8,7	5,8	7,7
Транспорт и связь	9,3	8,8	7,8
Торговля, общепит	11,5	17,7	16,8
ЖКХ, бытовое обслуживание	4,6	4,1	4,9
Здравоохранение, образование, культура, наука	21,7	21,6	20,0
Другие отрасли	6,8	10,3	9,9

Значительный рост уровня общей безработицы в течение 1990-х гг. был обусловлен депрессивным состоянием ведущих отраслей экономики области, хотя на фоне Омской, Томской областей или Алтайского края показатели Новосибирской области не выделяются в худшую сторону, поскольку переток занятости в сектор услуг был очень значительным. Однако начавшийся в 1999 г. бурный постдефолтный рост экономики, благодаря которому напряженность на рынке труда стала спадать, в Новосибирской области отразился слабее, чем в соседних регионах и в стране в целом (рис. 3.20.4). Потенциала роста импортозамещающих отраслей оказалось недостаточно, чтобы вновь трудоустроить массу «избыточных» работников.

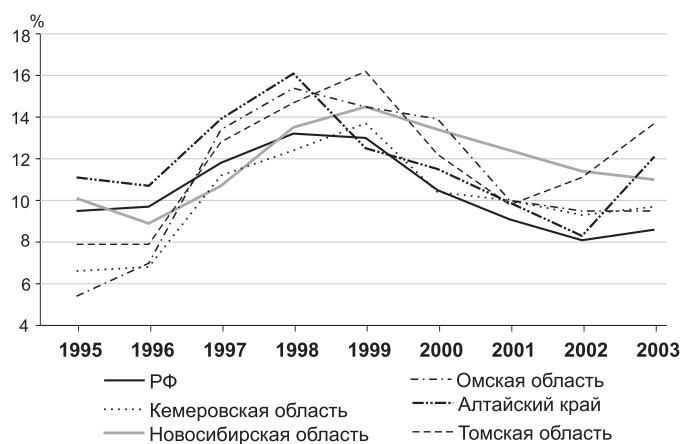


Рис. 3.20.4. Динамика уровня общей безработицы в Новосибирской области и соседних регионах в 1995–2003 гг.

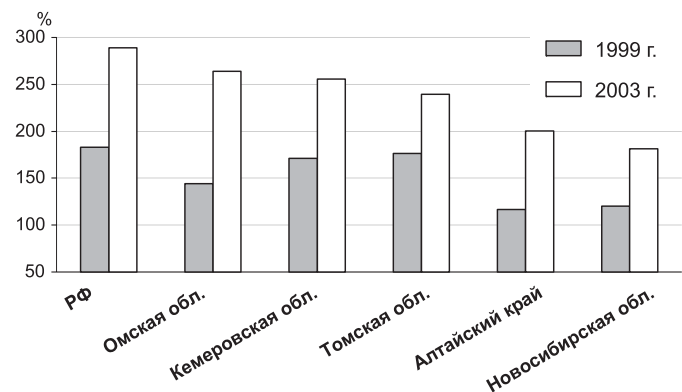


Рис. 3.20.5. Соотношение душевых доходов и прожиточного минимума в Новосибирской области и соседних регионах

Социально-экономическое положение домохозяйств. На фоне своих соседей Новосибирская область имеет наименьшее соотношение доходов и прожиточного минимума (рис. 3.20.5). Причина — не только в более низких доходах, но и в более высокой черте бедности (прожиточном минимуме), это влияние удорожания жизни в крупнейших городах и расслоения населения по доходу. Медленный постдефолтный подъем экономики и в случае покупательной способности доходов населения снова слабо сработал как фактор роста: даже в относительно благоприятном 2003 г. реальные доходы населения были минимальными по сравнению с соседними регионами, так же, как и в наихудшем 1999 г. после финансового кризиса.

В Новосибирской области ярко проявляется внутрорегиональное неравенство доходов населения центра и периферии (рис. 3.20.6), обусловленное различиями в отраслевой оплате труда. Самая высокая средняя заработная плата у жителей регионального центра и его города-спутника Обь, на территории которого расположен аэропорт Толмачево, где базируется довольно крупная авиакомпания «Сибирь». Также относительно высокие средние заработки и у работников двух пригородных районов (за счет более высокой оплаты труда в адаптировавшемся к рынку сельском хозяйстве). В целом область четко разделена на восток и запад: во всех восточных районах, особенно в прилегающих к региональной столице, оплата труда выше, чем на западе области, где основной сферой приложения труда является сельское хозяйство. Кроме того, разрыв в уровне жизни между Новосибирском и всей остальной областью можно косвенно оценить по показателю душевого объема платных услуг: различия

между областным центром и следующим за ним Бердском достигают 3 раз, а между областным центром и 26 районами с наименьшими объемами платных услуг — от 10 до 100 раз.

Проблема низкой оплаты труда занятых в агросекторе остается одной из важнейших социальных проблем в области. При опережающих темпах роста средней заработной платы в управлении и в науке за период 1995–2002 гг. заработная плата в сельском хозяйстве увеличивалась наиболее медленно, ее соотношение со средней зарплатой по области уменьшилось. Только в 5 районах из 30 средняя заработная плата в сельском хозяйстве превышает 50% от средней по области. Однако официальная статистика доходов не отражает реальное положение, она плохо учитывает скрытые заработки, распространенные в городах, и доходы от продажи продукции ЛПХ и другие неофициальные формы доходов в сельской местности.

Косвенным подтверждением может служить показатель обеспеченности населения легковыми автомобилями: в южных районах заработная плата в сельском хозяйстве — основной отрасли занятости населения — составляет от 30 до 50% от средней по области, однако жители этих районов имеют наилучшую обеспеченность легковыми автомобилями наряду с жителями Новосибирского района и города Обь. Население южных, пограничных с Казахстаном районов активно участвует в теневых товарообменных операциях по ввозу китайского ширпотреба через неохраняемые участки границы для торговли на рынках Новосибирска. Многие деревенские дома и сараи стали «камерами хранения» контрабандного товара, поэтому доходы многих жителей гораздо больше тех, что фиксирует статистика.

При этом в области сохраняется низкооплачиваемая занятость практически во всех секторах экономики, это основная причина сохранения высокого уровня бедности в на протяжении последних лет, хотя верить этим показателям бедности вряд ли стоит (рис. 3.20.7). Финансовый кризис действительно усугубил положение домохозяйств, балансирующих на грани бедности, но вряд ли в 1999 г. доля населения с доходами ниже прожиточного минимума превысила 60% жителей области. В данном случае мы видим результат накопленной многолетней ошибки измерений, которую крайне трудно исправить в регионе с очень высокой долей неформальной экономики. В начале 2000-х гг. уровень бедности снизился в 1,5 раза, но несмотря на это, область все равно остается в ряду регионов с высокими показателями бедности. Схожую динамику демонстрирует Алтайский край, в котором, между прочим, есть те же искажающие факторы — плохо измеряемые доходы от личного подсобного хозяйства и приграничной «челночной» торговли. Но уровень жизни в крае действительно ниже по сравнению с урбанизированной Новосибирской областью.

Социальная сфера. Показатели состояния здоровья населения области трудно оценить однозначно. С одной стороны, при схожей со среднероссийской динамике ожидаемой продолжительности жизни население Новосибирской области в среднем живет почти на год дольше (65,8 лет), чем в среднем по РФ (65 лет). В течение 1990-х гг. в области сохранялась пониженная младенческая смертность, хотя к началу 2000-х гг. это преимущество стало утрачиваться. С другой стороны, в 2000 г. область вошла в десятку регионов-«лидеров» с наибольшей заболеваемостью туберкулезом (139 человек на 100 тыс. населения). Причиной такого сомнительного лидерства является массовый приток мигрантов, такие же тенденции роста заболеваемости имели большинство регионов, граничащих с Казахстаном. Относительно высокий показатель обеспеченности врачами (57,1 на 10 тыс. населения в 2003 г.), по которому область занимает 10-е место среди регионов РФ, достигается за счет Новосибирска, где этот показатель составляет 87,1 на 10 тыс. населения. В то же время в наиболее удаленных от центра Северном и Кыштовском районах квалифицированная медицинская помощь крайне труднодоступна (на 10 тыс. населения приходится 15–19 врачей).

Ту же контрастную картину можно наблюдать в сфере высшего образования. Новосибирск как крупнейший в Азиатской части России центр науки и высшей школы притягивает и воспроизводит наиболее высокообразованную часть населения области. В пределах Новосибирской агломерации находятся многочислен-

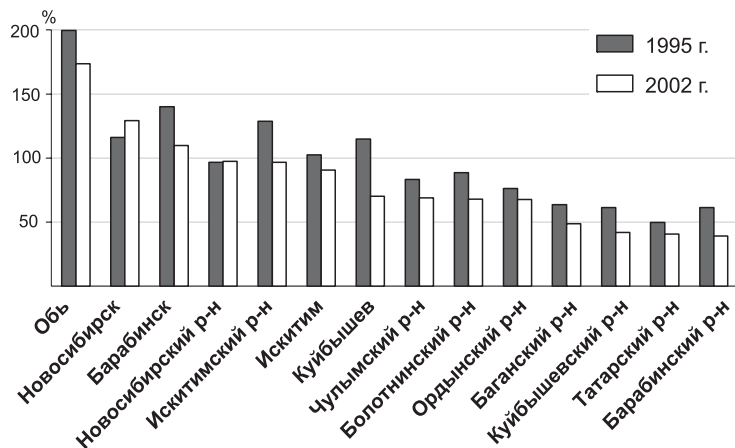


Рис. 3.20.6. Отношение средней заработной платы в отдельных городах и районах к средней заработной плате по Новосибирской области

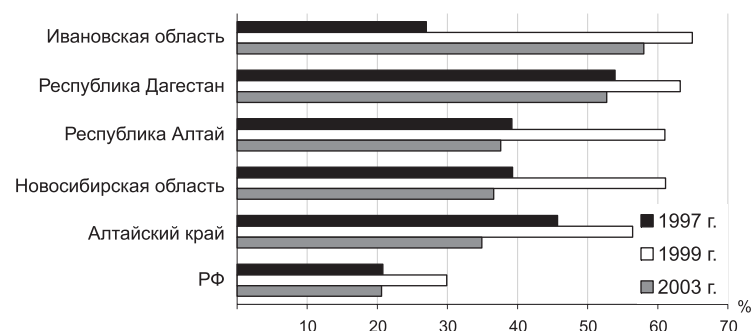


Рис. 3.20.7. Изменение уровня бедности в Новосибирской области и регионах с высоким уровнем бедности

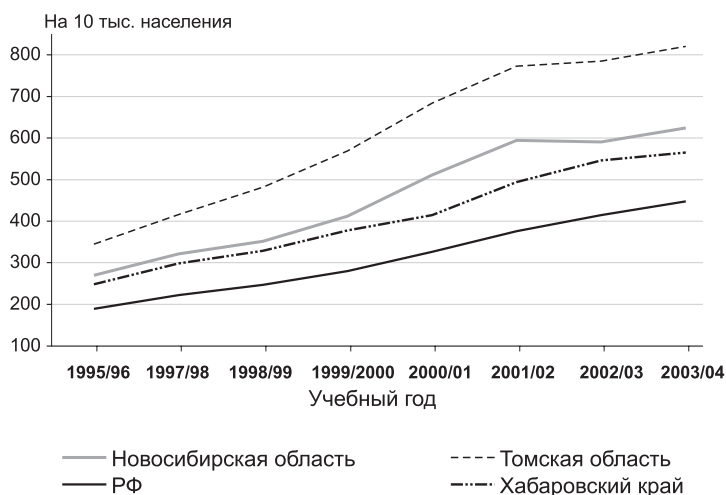


Рис. 3.20.8. Динамика численности студентов в 1995–2003 гг.

студентов вузов значительно превосходили среднероссийские (рис. 3.20.8).

Возможность получения качественного высшего образования привлекает в Новосибирск молодежь из других регионов Сибири и Дальнего Востока. Кроме того, область все годы после распада СССР получала очень важный для нее приток русской молодежи из Казахстана. Многие родители, живущие в Казахстане, посылали детей на учебу в Россию, чтобы позднее, после закрепления детей, переехать туда самим. Тем самым удавалось обходить бюрократические барьеры, воздвигаемые российскими миграционными службами для возвратных миграций, а также снизить финансовые издержки миграции всей семьи без ясных перспектив трудоустройства.

Обеспеченность жильем в Новосибирской области постепенно растет после 1990 г. (в 2003 г. на одного жителя области приходилось 18,6 кв. м), но пока остается меньше, чем в других урбанизированных регионах Сибири с тем же уровнем экономического развития. Опережающие темпы жилищного строительства демонстрирует Новосибирск: доля областного центра во вводе жилья (2/3) превышает его долю в населении области. Из-за концентрации населения в крупнейшем городе с более комфортной средой проживания жилищный фонд Новосибирской области в целом более благоустроен, чем в соседней Омской области или Алтайском крае: канализацией и водопроводом оборудовано 68–74% жилья. Новосибирская область постепенно переходит на систему адресной поддержки малоимущих семей: если в 2002 г. субсидии составляли менее трети от общей суммы субсидий и льгот, выделенных на оплату населением жилищно-коммунальных услуг, то в 2003 г. доля субсидий достигла 41%. Количество семей, пользующихся субсидиарной поддержкой растет. Всего адресной поддержкой для оплаты ЖКУ охвачено 18% домохозяйств области, что несколько выше среднероссийского показателя.

На примере Новосибирска очень хорошо видны социальные проблемы и адаптационные стратегии населения крупнейших городов страны. Агломерационный эффект проявился в переходный период в ускоренном росте сервисной составляющей экономики крупнейших городов, малого бизнеса и занятости в нем, но в случае Новосибирска это сопровождалось наиболее тяжелой промышленной депрессией бывшего центра машиностроения ВПК, максимальным уходом экономической деятельности в «тень», а также снижением накопленного научного потенциала. В Сибири любым городам, в том числе и крупнейшим агломерациям, сложнее адаптироваться к новым условиям, если только рядом не добывается нефть.

ные академические институты (РАН, РАМН и РАСХН), центры научных исследований и все 23 вуза области. Почти четверть городского населения в возрасте 15 лет и старше имеют высшее образование (за счет сверхконцентрации в областном центре). В то же время в сельской местности доля высокообразованных жителей составляет только 7%. Разный уровень образования и разные возможности его получения способствуют воспроизводству и закреплению неравенства в уровне и качестве жизни между региональным центром и остальной областью.

По общему числу государственных и негосударственных вузов Новосибирская область входит в первую десятку регионов страны, а по удельной численности студентов (624 на 10 тыс. жителей в 2003–2004 учебном году) уступает только двум федеральным городам и Томской области. В 1990-е гг. темпы роста численности