

3.22. Хабаровский край



Социальные преимущества: более освоенный и индустриально развитый регион Дальнего Востока, переживший сильнейший промышленный спад и разрыв хозяйственных связей с западными районами России, но адаптировавшийся к новым экспортным возможностям не только для сырьевых отраслей, но и для отдельных предприятий ВПК, что позволило повысить доходы населения и значительно снизить безработицу, уменьшить миграционный отток населения; край имеет развитую систему профессионального образования, его столица — ведущий центр высшей школы на Дальнем Востоке.

Социальные проблемы: концентрация экономики в двух крупнейших городах и социально-экономическая поляризация между этими центрами и периферией; обезлюдение северных районов и «сжатие» освоенного пространства из-за миграционного оттока; постарение населения и рост естественной убыли; плохое состояние здоровья населения, высокая заболеваемость туберкулезом и крайне низкая продолжительность жизни, особенно мужчин; проблемы доступности и низкого качества медицинских услуг.

Расселение. Хабаровский край относится к числу «старых» регионов нового освоения. Начиная со второй половины XIX в. (после закрепления российско-китайской границы по р. Амур) и до последних советских десятилетий край заселялся волнами новых переселенцев. За счет притока мигрантов на «комсомольские стройки» советского времени, организованные для освоения минерально-сырьевых и лесных богатств региона, численность населения края за 1939–1979 гг. увеличилась в 2,5 раза (с 550 тыс. до 1,37 млн. человек). В переходный период началось устойчивое сокращение численности населения — с 1,63 млн. человек в 1992 г. до 1,43 млн. человек в 2003 г.

Как и большинство регионов Дальнего Востока, Хабаровский край чрезвычайно пространственно неоднороден. Территория края, вытянутая вдоль побережья Охотского моря на многие сотни километров, по транспортной доступности, уровню освоенности и характеру расселения четко разделяется на три зоны, сильно различающиеся по природным условиям. В наиболее освоенной и густонаселенной южной зоне (плотность населения в пригородном ареале более 50 человек / кв. км) роль каркаса выполняет Транссибирская железнодорожная магистраль, к которой тяготеет более 60% населения Хабаровского края. Ядро этой зоны — Хабаровск (582 тыс. человек), претендующий на роль «столицы» Дальнего Востока, в нем живет половина городского населения края. Второй крупный город — Комсомольск-на-Амуре (280 тыс. человек) — расположен в срединной зоне, где по сравнению с южной частью возрастают мелкоселенность и дисперсность расселения, распространены небольшие поселения золотодобытчиков и временные поселки леспромхозов. Север края — это территория очагового освоения (плотность населения в Аяно-Майском районе — 0,02 человек / кв. км), где основную часть населенных пунктов составляют поселения золотодобытчиков, приезжающих на «сезон», и рыбацкие поселки на побережье Охотского моря.

Физико-географические условия на большей части территории края неблагоприятны для ведения сельского хозяйства, заселение было в основном индустриальным, поэтому процессы урбанизации начались давно. В крае высока доля городского населения (80%), которое концентрируется в двух крупных городах. Сеть городских поселений развита слабо и представлена в основном не городами (их только 7, в том числе 5 малых), а 24 поселками городского типа (рабочими поселками).

Демография и этнический состав. Современное сокращение численности населения Хабаровского края — это результат наложения двух факторов: миграционного оттока и естественной убыли. В начале 1990-х гг. в большинстве районов края еще сохранялся небольшой естественный прирост (табл. 3.22.1), обеспечиваемый пониженной смертностью из-за более молодой возрастной структуры населения, поэтому

причиной сокращения численности был только миграционный отток, начавшийся вслед за резким ухудшением социально-экономической ситуации в регионе. Но к 2002 г. соотношение изменилось: в отличие от большинства других регионов Дальнего Востока, Хабаровский край теряет свое население преимущественно по причине естественной убыли, которая из-за роста смертности возросла до -5,4% (максимальный показатель на Дальнем Востоке), в то время как миграционный отток из региона значительно сократился.

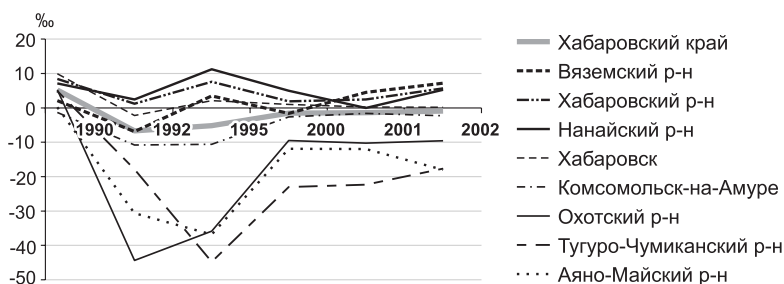


Рис. 3.22.1. Динамика миграционного прироста (убыли) населения за 1990–2002 гг.

Таблица 3.22.1. Основные демографические показатели Хабаровского края и России, ‰

	1992 г.		2002 г.	
	Хабаровский край	РФ	Хабаровский край	РФ
Рождаемость	10,8	10,7	9,7	9,8
Смертность	10,4	12,2	15,1	16,3
Естественный прирост (убыль)	0,4	-1,5	-5,4	-6,5
Миграционный прирост (убыль)	-6,7	1,2	-0,9	0,5

Со второй половины 1990-х гг. Хабаровский край отличается наименьшей миграционной убылью населения на фоне остальных регионов Дальнего Востока. Однако в ряде районов, преимущественно северных (Аяно-Майский, Тугуро-Чумиканский, Охотский), и сейчас продолжается сильнейший миграционный отток «избыточного» населения. Большая часть этого потока направлена в южные районы края (Нанайский, Вяземский, Хабаровский) (рис. 3.22.1), где природные условия для ведения личного подсобного хозяйства более благоприятны, а стоимость жизни ниже по сравнению с севером. Переселение в привлекательный для мигрантов Хабаровск сопряжено с большими затратами, поэтому часть их оседает в пригородном районе, что позволяет работать в краевом центре. За 1991–2003 гг. доля населения, живущего в Хабаровске, увеличилась незначительно (с 38 до 41% от всего населения края). Благодаря притоку внутрикраевых мигрантов и переселенцев из других дальневосточных регионов, для которых юг Хабаровского края стал «большой землей», южные районы получили дополнительную «подпитку» более молодым, активным населением. В северных районах, теряющих население, напротив, сокращается численность экономически активного населения, возрастает демографическая нагрузка на занятых.

Особенностью этнической структуры населения, унаследованной еще от досоветского переселенческого периода, является повышенная доля украинцев, компактно проживающих на юге Хабаровского края. Их в крае более 6%, а в среднем по России — 2%. Малочисленные коренные народы (нанайцы, орочи, ульчи, удэгейцы, эвены, нивхи, негидальцы, эвенки — всего около 20 тыс. человек) населяют обширные малоосвоенные пространства на севере края (Аяно-Майский, Охотский, Тугуро-Чумиканский, Верхнебуреинский районы) и долину Амура (Нанайский, Ульчский, Николаевский районы). Для коренного населения, ведущего традиционный образ жизни, особенно остры проблемы алкоголизма и безработицы.

В 1990-е гг. в крае появилась проблема китайской иммиграции: ослабление пограничного контроля привело к наплыву китайцев из северо-восточных провинций КНР во все южные регионы Дальнего Востока. По большей части это трудовые мигранты, занятые в основном в торговле («челночный» бизнес) и строительстве. В последнее время растет занятость китайцев в сельском хозяйстве (выращивание бахчевых, овощей и картофеля в пригородных хозяйствах). Как более неприспособленные и усердные работники, они постепенно вытесняют местных сельскохозяйственных рабочих. Расхождения в оценках численности трудовых мигрантов из Китая очень велики, поэтому приводить эти данные не имеет смысла. На дальневосточных рынках труда китайские мигранты играют ту же роль, что и мигранты из бывших союзных республик (Украины, Молдавии, Азербайджана и др.) в регионах Центральной России. На бытовом уровне у жителей края за 1990-е гг. сформировалось негативное отношение к китайцам, в последние годы это начинает порождать межнациональные конфликты и стычки, особенно в молодежной среде.

Экономика. По объему валового регионального продукта (ВРП) Хабаровский край уступает Якутии, поэтому его трудно назвать экономическим лидером Дальнего Востока. Душевой ВРП края (с учетом стоимости жизни) в 2002 г. составил только 81% от среднероссийского уровня, по этому показателю край уступал не только Якутии, но и Сахалинской, Магаданской областям, т.е. регионам с экспортно-ресурсной экономикой, а также Чукотскому АО (где режим внутреннего офшора приводит к искажению показателя ВРП). Однако более диверсифицированная структура экономики и «по-московски» стабильное руководство позволяют Хабаровскому краю претендовать на роль дальневосточного региона-лидера.

Край богат разнообразными природными ресурсами, но в советский период ядро его экономики сформировали не только горнодобывающая промышленность и лесной комплекс, но прежде всего производства ВПК, что соответствовало военно-стратегическим приоритетам того времени. В переходный период высокая доля ВПК стала «гирей» для экономики края, поэтому падение промышленного производства было более глубоким и затяжным, чем в среднем по России. К 1997 г. в крае сохранилось только 27% от объемов производства 1990 г. (рис. 3.22.2). На Дальнем Востоке более сильный промышленный спад имела только слабо развитая Еврейская автономная область. В кризисный период существенно усилилась экспортно-сырьевая направленность экономики края (добыча платины, серебра, россыпного и рудного золота в северных районах, лесозаготовка и экс-

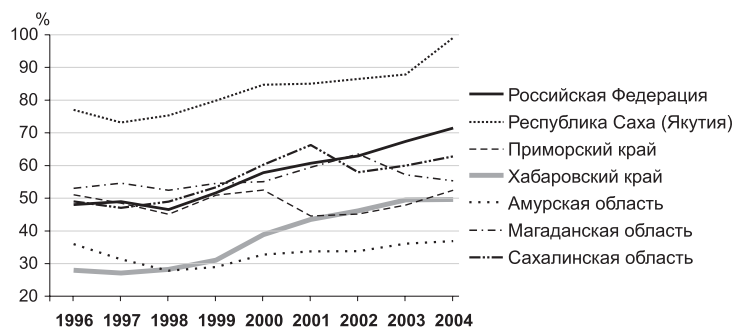


Рис. 3.22.2. Динамика промышленного производства, в % к 1990 г.

порт круглого леса, вылов рыбы, экспорт металлолома). Экспорт сырья ориентирован на Китай, Корею, Японию и другие страны Азиатско-Тихоокеанского региона. Именно сырьевой сектор поддержал экономику края в кризисные 1990-е годы, и сейчас на долю предприятий горнодобывающей, лесной и рыбной промышленности приходится почти треть объема промышленного производства, около 30% валютных и более 23% налоговых поступлений в региональный бюджет. Рост в сырьевых отраслях ускорил постдефолтное восстановление объемов промышленного производства, хотя край все еще сильно отстает от среднероссийской динамики — к 2002 г. промышленное производство в крае составило 48% от уровня 1990 г., а в РФ — 62%.

Несмотря на все проблемы переходного периода, ведущей отраслью остается машиностроение, которое дает 47% промышленного производства. Крупнейшее машиностроительное предприятие края — авиазавод в Комсомольске-на-Амуре (КнААПО), обеспечивающий около 40% налоговых поступлений в краевой бюджет. Имея мизерный госзаказ, предприятие выживает за счет экспорта истребителей Су-27 в азиатские страны. После вхождения в холдинг «Сухой» предприятие столкнулось с серьезными проблемами, стало труднее получать через холдинг экспортные заказы. Большая зависимость от конъюнктуры рынка вооружения и от политики «внешнего» владельца делают неустойчивым положение завода, а значит и всего города и даже края. Низкая конкурентоспособность КнААПО, как, впрочем, и других обрабатывающих производств Хабаровского края, вызвана высокими тарифами на электроэнергию и большой удаленностью от поставщиков и заводов-смежников.

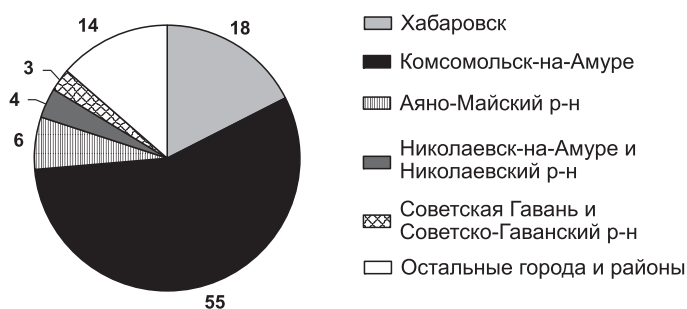


Рис. 3.22.3. Доля отдельных городов и районов в промышленном производстве Хабаровского края в 2002 г., %

Для края характерна сверхвысокая концентрация промышленности в двух городах (рис. 3.22.3). Комсомольск-на-Амуре производит более половины промышленной продукции края, но по экономическому весу он остается вторым городом. Значение Хабаровска как промышленного центра гораздо меньше, но благодаря узловому транзитному положению город является крупнейшим транспортным узлом на Дальнем Востоке. Кроме того, краевой центр замыкает на себе практически все финансовые потоки в регионе, концентрирует административно-управленческие функции и сферу обслуживания.

Природные условия для сельского хозяйства благоприятны только на юге Хабаровского края, в долинах рек Амур и Уссури. Здесь сельскохозяйственное производство носит преимущественно пригородный характер — молочное животноводство, птицеводство, свиноводство, овощеводство. В северных районах традиционным занятием является оленеводство, однако поголовье оленей за 1990–2002 гг. сократилось в 6 раз, а в Аяно-Майском районе — в 23 раза.

По сравнению с другими регионами страны росту экономики Хабаровского края, как и других дальневосточных регионов, препятствуют высокие транспортные тарифы и слабо развитая инфраструктура. Дальний Восток экономически отстает от остальной России. По оценкам директора Института экономики Дальневосточного отделения РАН П. Минакира, кардинально изменились экономические связи: если к началу реформ 75% составляли связи Дальнего Востока с другими районами страны, 5% — внешнеторговые, и 20% — внутрирайонные связи, то к концу 1990-х гг. преобладали внутрирайонные — 70%, на внешнеторговые связи приходилось 15%, и только 10% — на связи с другими районами России. Дальневосточная экономика в основном замкнулась на себя, хотя и увеличила внешнеторговую открытость. В постсоветский период произошло «сжатие» экономического пространства в регионах нового освоения, углубились экономические различия между более освоенными южными и слабоосвоенными северными районами Хабаровского края.

Занятость и рынок труда. Из-за меньших масштабов миграционного оттока численность экономически активного населения Хабаровского края сократилась не так сильно, как в северных регионах Дальнего Востока. В 2002 г. показатель экономической активности населения края был близким к среднероссийскому уровню — 64%. Колебания уровня занятости были обусловлены изменениями экономической ситуации: в период спада уровень занятости снижался до 85% ЭАН в 1998 г., а начавшийся с 2000 г. экономический подъем стимулировал рост уровня занятости до 93% ЭАН.

Отраслевая структура занятости в Хабаровском крае изменялась так же, как и в целом по стране. В кризисный период началось сокращение занятости в промышленности, обусловленное сильным спадом промышленного производства. После дефолта 1998 г. эта тенденция сменилась реиндустриализацией занятости на фоне промышленного роста (табл. 3.22.2). Из-за отсутствия инвестиций в 1990-е гг. более чем вдвое сократилась занятость в строительстве. Доля занятых в торговле выросла в 2,5 раза, что отражает общую для страны тенденцию перетока избыточной рабочей силы из промышленности в сферу услуг. Но по сравнению с другими отраслями экономики в торговле занято наибольшее количество работающих, а их доля в краевой структуре занятых заметно превышает общероссийскую. В кризисный период произошел переток занятых в малый бизнес, в основном «челночный». Развитию этого рода деятельности в крае благоприятствовало почти полное отсутствие товаров широкого потребления российского производства (как местных, так и из других экономических районов России), близость границы с КНР и упрощенный режим пересечения границы.

В результате в краевом центре появились несколько крупных вещевых рынков, заполненных товарами из Китая или Южной Кореи. В малом бизнесе занято около 11% всего работающего населения (2001 г.), а по числу предприятий малого бизнеса Хабаровский край занимает 2-е место на Дальнем Востоке, в 2 раза отставая от Приморского края.

В кризисный период росла занятость в бюджетных организациях социальной сферы, обеспечивавшая гарантированную, но невысокую зарплату, выплачиваемую с ежемесячными задержками. Сейчас бюджетная занятость сокращается, так как с улучшением экономической ситуации появилась возможность найти другую, более высокооплачиваемую работу. Как и по всей стране, в крае растет численность и доля управленцев в структуре занятых, что отчасти связано с приданием Хабаровску статуса центра Дальневосточного федерального округа и с размещением там аппарата полномочного представителя президента.

Таблица 3.22.2. Изменение структуры занятости по основным отраслям экономики, %

	Хабаровский край				В среднем по РФ, 2002 г.
	1990 г.	1995 г.	1998 г.	2002 г.	
Промышленность	29,0	25,9	19,5	21,3	25,1
Сельское и лесное хозяйство	5,5	4,6	3,7	4,6	9,6
Строительство	15,8	10,1	6,6	6,5	6,4
Транспорт и связь	10,5	12,1	11,1	10,4	7,7
Торговля и общепит	9,4	11,5	22,1	22,5	14,9
ЖКХ и бытовое обслуживание	5,4	6,4	7,2	6,2	5,2
Здравоохранение, культура, образование, наука	17,8	20,8	20,0	18,6	17,9
Управление	2,2	5,1	6,4	6,3	6,7

Значительный рост общей безработицы в Хабаровском крае (рис. 3.22.4) начался еще в первой половине 1990-х гг. из-за сильной депрессии промышленного производства. До дефолта проблемы безработицы были самыми тяжелыми на Дальнем Востоке наряду с Еврейской АО и Амурской областью. Резкое снижение безработицы на волне экономического роста привело к тому, что в 2002 г. ее уровень в крае (6,8%) был одним из самых низких на Дальнем Востоке (наряду с Чукотским АО — 4,8%), что свидетельствует о более успешном выходе региона из экономического кризиса. Зарегистрированная безработица была максимальной в годы промышленной депрессии — до 5% в 1995 г. Но общие цифры не объясняют остроты проблем занятости в тот период. Комсомольск-на-Амуре превратился в город массовой безработицы после резкого спада производства на трех крупнейших предприятиях — авиазаводе, судостроительном заводе и «Амурстали». В отдельных районах края до сих пор сохранились зоны повышенной безработицы: прежде всего это северные районы, в которых проживают коренные малочисленные народы (Тугуро-Чумиканский, им. П. Осипенко и др.), а также поселки лесозаготовителей в срединной таежной зоне.

Социально-экономическое положение домохозяйств. Ориентация экономики на экспортные отрасли и постепенное восстановление промышленности обеспечивают населению Хабаровского края более высокие доходы по сравнению с остальными регионами Дальнего Востока. По соотношению денежных доходов и прожиточного минимума Хабаровский край вместе с республикой Саха (Якутия) лидировал на Дальнем Востоке и в кризисном 1999 г., и в более благополучном 2003 г., приближаясь к среднероссийскому уровню (рис. 3.22.5). Однако темпы роста доходов в Хабаровском крае заметно ниже, чем в «богатой» Якутии и в самых слабых регионах (Еврейская АО, северные автономные округа), получающих значительные федеральные трансферты.

Значительные внутрирегиональные различия в уровне заработной платы определяются отраслевой структурой экономики городов и районов Хабаровского края (рис. 3.22.6). Крупный Ванинский порт, обслуживающий паромную переправу с островом Сахалин и международные морские перевозки, обеспечивает максимальный по краю уровень заработной платы в Ванинском районе (без корректировки на стоимость жизни). Благодаря относительно высоким по краевым меркам заработкам, ради которых жители

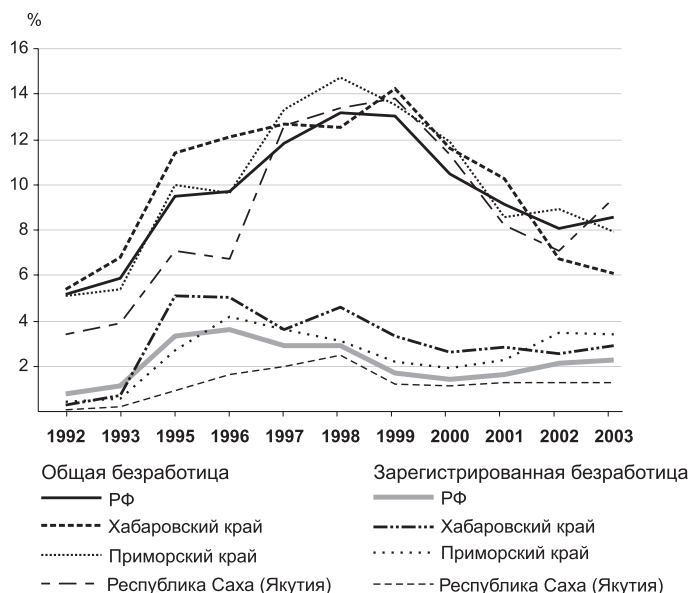


Рис. 3.22.4. Динамика уровня общей и зарегистрированной безработицы

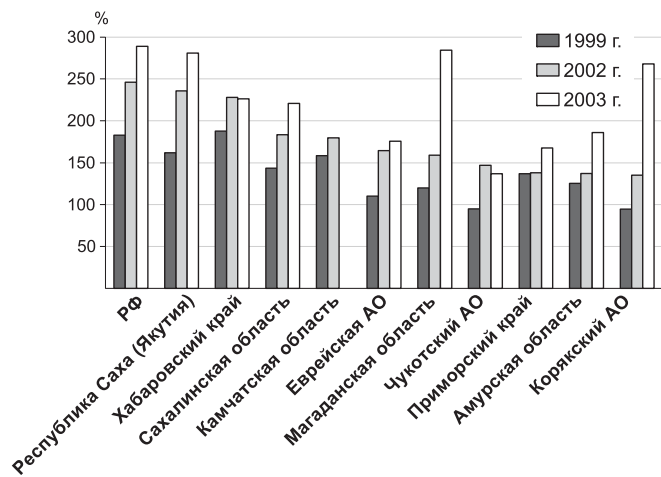


Рис. 3.22.5. Отношение среднедушевых денежных доходов к величине прожиточного минимума

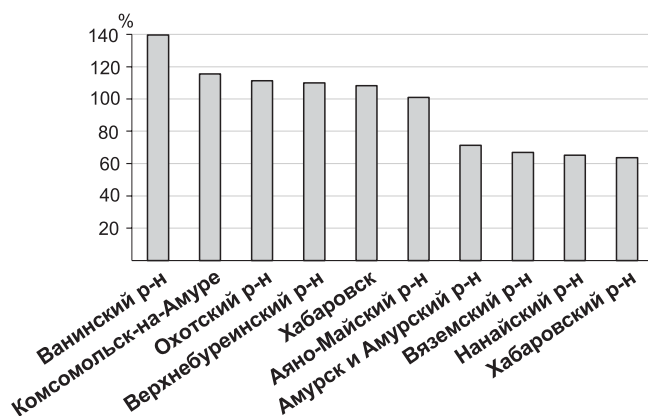


Рис. 3.22.6. Уровень средней заработной платы по городам и районам (средняя заработная плата по Хабаровскому краю = 100%)

Комсомольска-на-Амуре стремятся работать на предприятии КнААПО, легальные доходы во втором городе края больше, чем в региональной столице. По уровню заработной платы Хабаровск также опережают Охотский район (в основном за счет северных надбавок, которые нивелируются высокими ценами) и Верхнебуреинский район, в котором расположены предприятия угле- и золотодобычи. Аутсайдерами по размеру заработной платы являются как южные сельскохозяйственные районы края (Вяземский, Хабаровский), так и Амурск и Амурский район с его глубоко депрессивными машиностроительными предприятиями ВПК.

В самом Хабаровске сильное падение промышленного производства и проблемное состояние многих промышленных предприятий только частично компенсируется доходами от развития сферы услуг, транспортных и центральных функций. В секторе услуг велика доля доходов, не поддающихся официальному учету. Имея среднекраевой уровень заработной платы, Хабаровск тем не менее вдвое опережает остальные районы и города по потреблению платных услуг (рис. 3.22.7) и в целом по уровню жизни населения.



Рис. 3.22.7. Объем платных услуг на душу населения в 2002 г.

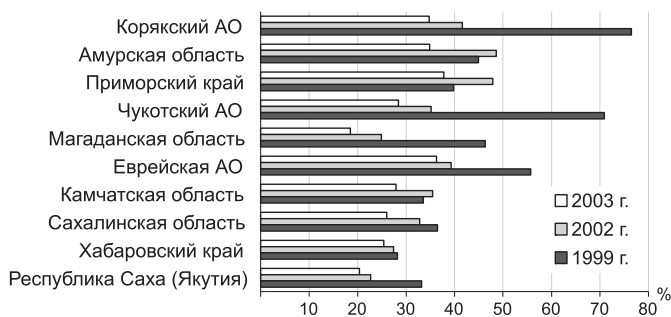


Рис. 3.22.8. Уровень бедности в регионах Дальнего Востока

В краевой столице в 2000-х гг. началось строительство дорогого жилья в центре города и коттеджных поселков на окраинах, открылись развлекательные центры, появились торговые сети, ориентированные на обеспеченных людей. Хабаровский край наряду с Якутией входит в группу регионов Дальнего Востока с более сильной дифференциацией по доходу, коэффициент Джини в 2002 г. составил 0,360.

Как и на всем Дальнем Востоке, в Хабаровском крае одной из наиболее социально уязвимых групп стали пенсионеры, средний размер пенсий в 2003 г. составлял только 83% прожиточного минимума пенсионера. Население края стареет, поэтому проблема бедности пожилых дальневосточников становится все более острой.

Уровень бедности населения Хабаровского края один из самых низких на Дальнем Востоке (25,4% в 2003 г.). Однако если слаборазвитые регионы с более высокими показателями бедности (Еврейская АО и автономные округа) смогли значительно сократить его за 1999–2003 гг. благодаря федеральной помощи, то в Хабаровском крае он остался прежним (рис. 3.22.8). В 2000–2001 гг. уровень бедности в крае увеличился до 33–36%, что свидетельствует о нестабильности доходов населения и очевидном «проигрыше» региона-«средняка» как на фоне самых слабых, дотационных регионов,

так и на фоне самых сильных, экспортных лидеров. Бедность в Хабаровском крае связана с низкими зарплатами на предприятиях машиностроения ВПК с их скрытой безработицей, в бюджетной сфере и сельском хозяйстве.

Социальная сфера. Несмотря на более благополучную экономическую ситуацию, состояние здоровья населения в Хабаровском крае остается проблемным как на общероссийском фоне, так и по сравнению с другими дальневосточными регионами. И без того низкий показатель долголетия (62,6 лет) в течение 1999–2002 гг. ежегодно снижался на 0,5 лет. Только в Амурской области и Еврейской АО, имеющих слаборазвитое здравоохранение, максимальный уровень заболеваемости туберкулезом и высокую долю бедного населения, ожидаемая продолжительность жизни ниже, чем в Хабаровском крае.

Высокая заболеваемость туберкулезом (120 человек на 100 тыс.) обусловлена концентрацией исправительных учреждений в крае, худшей доступностью квалифицированной медицинской помощи, особенно в северных районах с тяжелыми природно-климатическими условиями. Причинами повышенной младенческой смертности (16–18%) также являются низкое качество и плохая доступность медицинских услуг повсюду в крае, кроме Хабаровска, где обеспеченность врачами (94 на 10 тыс. человек) и больничными койками (125 на 10 тыс. человек) сравнима со среднероссийскими показателями или превосходит их.

Как уже отмечалось, рост транспортных тарифов, особенно рост цен на авиабилеты, стал причиной «закрытия» пространства Дальнего Востока и разрыва многих, в том числе образовательных, связей с остальной территорией России. Хабаровский край и в советское время был ведущим центром высшей школы на Дальнем Востоке, а процесс ее регионализации в переходный период привел к ускоренному росту числа вузов и студентов в них (табл. 3.22.3). В крае 18 высших учебных заведений различных профилей (в соседнем Приморском крае — 12 вузов), быстро растет численность студентов на 10 тыс. населения, в 2002 г. по этому показателю край занимал 5-е место среди всех регионов РФ. Максимальное на Дальнем Востоке количество негосударственных вузов (7 из 18), косвенно подтверждает платежеспособность населения. В отличие от регионов с быстрым развитием заочной и филиальной формы обучения, в Хабаровском крае при росте количественных показателей все же сохраняются традиции сильных вузов. Например, Дальневосточный университет путей сообщения готовит высококвалифицированные кадры различных специальностей для Дальневосточной железной дороги, энергетических предприятий, предприятий связи и пр. Постепенно развивается как центр образования и чисто промышленный Комсомольск-на-Амуре. Однако проблема состоит в том, что доступ к высшему образованию в крае имеют преимущественно жители этих двух крупнейших городов, а шансы абитуриентов из удаленных районов намного меньше.

Таблица 3.22.3. Развитие высшей школы на Дальнем Востоке в 1990–2003 гг.

	Регион	1990–1991 гг.	1995–1996 гг.	2000–2001 гг.	2001–2002 гг.	2002–2003 гг.
Число вузов (государственные и негосударственные)	Дальний Восток	32	46	51	51	18
	Хабаровский край	11	12	18	17	
	Приморский край	10	14	13	12	
Удельный вес студентов (государственные вузы), на 10 тыс. человек	РФ	190	179	294	332	510
	Дальний Восток	152	155	284	313	
	Хабаровский край	267	244	387	463	
	Приморский край	204	176	308	352	

После спада в середине 1990-х гг. начинает «подтягиваться» среднее специальное образование. По сравнению с высшим образованием оно более доступно для жителей периферийных районов, так как ссузы расположены не только в краевом центре, но и в малых городах края, за счет жителей которых и увеличивается общая численность учащихся. Параллельно с ускоренным развитием высшей школы среднее специальное образование также наращивает популярность, тем более что, например, в Хабаровске многие средние профессиональные учебные заведения дают возможность выпускникам продолжать обучение по своей специальности в вузах города. В 2000-х гг. число учащихся ссузов на 10 тыс. населения в Хабаровском крае было максимальным среди всех регионов РФ.

Как и другие регионы Дальнего Востока, Хабаровский край в советский период испытывал серьезные проблемы обеспечения жильем постоянно прибывающего на различные стройки населения. Много жилья строилось, что называется «на скорую руку», поэтому в 1990-е гг., когда за счет миграционного оттока населения показатель обеспеченности жильем стал расти (с 14,9 кв. м на человека в 1990 г. до 18,8 кв. м на человека в 2002 г.), край столкнулся с проблемой ухудшения качества жилищного фонда. В последние годы более-менее значимые объемы нового жилья вводятся только в Хабаровске (строительство за счет средств населения), в северных же районах за 2000–2002 гг. вообще не было введено ни одного метра жилья. Тем не менее жилищный фонд Хабаровского края более благоустроен, чем в остальных дальневосточных регионах: около 80% жилья оборудовано водопроводом, канализацией и центральным отоплением, более 75% — горячим водоснабжением, около 67% жилищного фонда газифицировано (один из самых высоких показателей на Дальнем Востоке). Из всех федеральных округов на Дальнем Востоке субсидии как форма адресной поддержки получили максимальное распространение. В Хабаровском крае проблемы роста цен на жилищно-коммунальные услуги не так остры, как, например, в Приморском крае, Камчатской или Магаданской об-

ластях, поэтому доля семей, получивших жилищные субсидии в 2002 г., здесь меньше, чем в этих регионах, — 20%.

Несмотря на множество проблем в экономике и социальной сфере, Хабаровский край сохранил относительную социальную стабильность по сравнению с подавляющим большинством субъектов Дальневосточного федерального округа. И если в советское время на статус дальневосточного лидера претендовал также Приморский край, то в 2000-е годы лидерство Хабаровского края стало несомненным.

Заключение

Вокруг регионального развития, испытавшего резкий слом в переходный период, сложилось слишком много мифов, и эти мифы мы постарались заменить реальным анализом социального неравенства и воздействующих на него экономических и демографических факторов. Анализ показал, что хотя корни большинства социальных проблем лежат в экономическом неравенстве регионов, сами социальные процессы — межсемейное взаимодействие, мобильность населения, формы адаптации и поведения на рынке труда — играют огромную роль, смягчая или усугубляя воздействие экономических факторов.

Понимая, насколько информационный шум в виде заказных «страшилок» или восхваляющего пиара искажает реальную ситуацию в регионах, мы попытались восполнить пробел с помощью детальных аналитических портретов-описаний. В них показано не только межрегиональное, но и внутрирегиональное неравенство. Привычное всем противопоставление Москвы и остальной России заслоняет проблему неравенства, с не меньшей силой воспроизводимого внутри регионов и ставшего основным пространственным барьером социальной модернизации в стране. В книге рассмотрены также особенности социальной политики региональных властей, далеко не всегда адекватной реальным проблемам.

Определенную пользу могут принести подходы и методы построения типологий и интегральных оценок, представленные в книге. Региональное развитие измеряется множеством составляющих, и нужно грамотно соединять их в общую картину. Все, кто занимается рейтингами и другими интегральными измерениями, хорошо знают правило: «что заложишь — то и получишь». Правильно прикладывать «градусник» при оценке социального развития — тоже наука, требующая знания региональной ситуации и качества российской статистики. Наш «градусник» показал, что экономическое и социальное неравенство в большинстве регионов совпадают только отчасти. Это связано с воздействием географических различий в расселении и характере урбанизации, накопленной инфраструктуре, но прежде всего — в качестве населения.

Помимо традиционного анализа, в книге рассмотрены самые «горячие» социальные проблемы — монетизация льгот в регионах и реформа оплаты жилищно-коммунальных услуг. Основной вывод состоит в том, что различия в тактике проведения монетизации льгот в регионах обернулись усилением социального неравенства между самыми «богатыми» субъектами и основной массой срединных. Проведенные расчеты показали нестыковки в разных оценках стоимости жилищно-коммунальных услуг для населения регионов, эти информационные барьеры могут привести к ошибочным решениям в ходе следующих этапов реформирования.

Будучи информационно-аналитической, книга не предлагает готовых решений и моделей социальной политики в регионах. И в этом, как и в быстро устаревающей аналитике, можно видеть ее недостатки. Но в действительности пространственные социальные неравенства очень устойчивы, они имеют глубинные корни и воспроизводятся вновь и вновь в разных формах. Только поняв их природу и динамику, можно двигаться дальше, реализуя исследовательские проекты с проблемной постановкой задач и использованием более сложных количественных методов. В перспективе сочетание мониторинговых и проблемных региональных исследований должно стать основой для выработки качественно иной социальной политики, регионально адаптированной и поддерживающей естественно складывающиеся позитивные тенденции.

Мы же попытались показать, что существующая политика простых решений — будь то концентрация ресурсов в федеральном центре для массивного выравнивания доходов, или сброс на регионы неудобных для Центра социальных реформ — не только внутренне противоречива и поэтому неэффективна, но и принципиально ошибочна. Она неадекватна для страны с таким региональным разнообразием социальных ситуаций: что Калмыкии хорошо, то Московской области... Проведение социальных реформ должно осуществляться из единого центра, с этим никто не спорит. Но оно не может идти по единому шаблону. И если наша книга послужит еще одним доказательством этой важнейшей для федеративного государства позиции, авторы будут считать свою миссию выполненной.