

### 3.5. Тульская область



**Социальные преимущества:** положение «крепкого середняка» с более высокими доходами населения и менее острой проблемой бедности по сравнению с большинством областей Центра; низкая безработица и повышенная трудовая мобильность населения крупных и средних городов.

**Социальные проблемы:** сочетание сильнейшей депопуляции и начавшегося миграционного оттока; дефицит человеческого капитала; низкая продолжительность жизни и ее сокращение; слабое развитие качественных социальных услуг «верхних этажей» (высшего образования, квалифицированной медицинской помощи) при сохранении сети низовых учреждений обслуживания, требующей значительных финансовых ресурсов; медленное реформирование ЖКУ и обострение проблем бюджетного финансирования социальных расходов.

**Расселение.** Благодаря близости к Московской столичной агломерации и давнему промышленному развитию Тульская область имеет густую сеть городских поселений и стала одной из самых урбанизированных в стране, более 82% ее населения — горожане. Подавляющее большинство городов относятся к средним и малым, за исключением областного центра Тулы (530 тыс. человек, включая подчиненные городской администрации населенные пункты) и Новомосковска (133 тыс. человек). Помимо 21 города, в области 49 поселков городского типа (пгт) — небольших монопрофильных поселений при промышленных предприятиях, их особенно много в индустриальной зоне Подмосковного бурого угольного бассейна, вблизи городов Донской и Узловая. Монопрофильные города и поселки не имеют развитых социальных функций и не могут быть местными центрами, их население постарело, отличается низким уровнем образования и поэтому неконкурентоспособно и маломобильно. Открытие угольных шахт и нарастающая убыточность других предприятий в 1990-е годы сделали такие поселения депрессивными, и до сих пор перспективы их развития остаются неблагоприятными. Смягчающую роль играют такие расселенческие факторы, как близость Москвы, плотная заселенность и транспортная доступность городских центров области, способствующие росту трудовой миграции не только из депрессивных, но из всех городских поселений области.

Сокращение численности населения началось еще в 1960-е годы, несколько медленнее оно идет в Тульской агломерации, концентрирующей треть населения области, и втором крупном промышленном центре — Новомосковске, а также в Заокском районе на границе с Московской областью, расположенном вдоль основных транспортных магистралей в столицу. Район стал транзитной зоной, притягивая бизнес более низкими издержками, а мигрантов из СНГ, перемещающихся ближе к Москве — более мягким режимом регистрации по сравнению с Подмосковьем. В период экономического роста барьерная функция административных границ стала дополнительным стимулом развития для приграничных административных районов, окружающих Московскую агломерацию и расположенных на магистральных транспортных «лучах».

**Демография.** В Тульской области ярко выражены демографические проблемы Центральной России. Хотя все области Центра отличаются сильной депопуляцией, даже на этом фоне Тульская область имеет самую высокую в стране естественную убыль населения (−14,4%). Во всех районах и городах, включая Тулу, уровень смертности в 2,5–4 раза превышает рождаемость. Демопопуляционные тенденции достигли такой глубины, что уже почти стерты различия между давно постаревшей сельской местностью и малыми городами, с одной стороны, и крупными городскими центрами, еще десятилетие назад сохранявшими более молодую возрастную

структуру и поэтому несколько более высокую рождаемость. В 2002 г. демографические показатели Тулы — рождаемость (7,0‰), смертность (19,2‰) и естественная убыль (−12,2‰) — почти не отличались от средних по области.

Постарение населения Тульской области также самое сильное среди всех регионов страны: на начало 2002 г. доля населения старше трудоспособного возраста достигла 26,7%, в областном центре ситуация лишь немногим лучше (25,3%). Разница между городами и сельской местностью невелика из-за низкой ожидаемой продолжительности жизни населения. Однако в некоторых районах (Кимовский, Суворовский) пожилое население уже составляет 34–37%. Доля детей в населении области (14,9%) — самая низкая среди субъектов РФ, в Туле этот показатель еще ниже — 14,2% (рис. 3.5.1). В связи с постарением доля трудоспособного населения (57,8%) также ниже средней по стране.

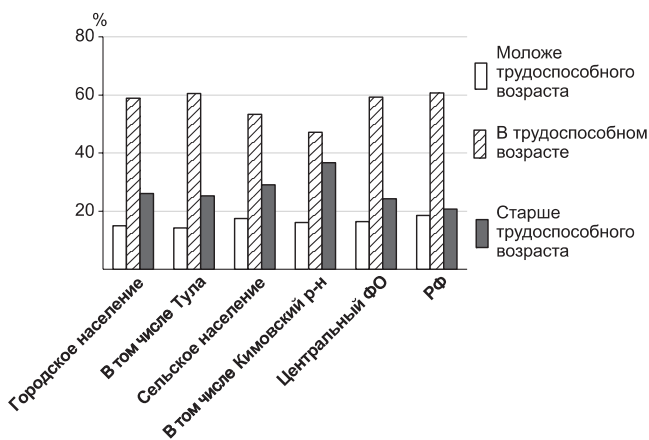


Рис. 3.5.1. Возрастная структура городского и сельского населения Тульской области, отдельных ее городов и районов в 2002 г.

Еще одна проблема Тульской области — низкая ожидаемая продолжительность жизни: 63,0 года для всего населения и 56,0 лет для мужчин. Худшие показатели в Центральной России имеет только Тверская область. С 1998 г. ожидаемая продолжительность жизни сократилась почти на три года и продолжает снижаться. Причиной, помимо плохих экологических условий индустриального региона, стал образ жизни населения: смертность от внешних причин (несчастных случаев, отравлений и травм, чаще всего связанных с алкоголизмом) вышла на 2-е место после смертности от болезней системы кровообращения, причем не только для мужчин (что типично для всей страны), а для населения области в целом.

В 1990-е годы все регионы Центра стали зоной притяжения мигрантов из стран СНГ, а также восточных и северных регионов России, но Тульская область не выделялась на общем фоне. За 1992–2000 гг. суммарный коэффициент миграционного прироста в области составил 363 человек на 10 тыс. населения, что немногим меньше среднего показателя Центра (399). В 2001 г. приток из стран СНГ сократился в 2,5 раза по сравнению с двумя предыдущими годами, и Тульская область начала отдавать население в миграционном обмене, как и в советское время. Эта тенденция распространяется и на другие регионы Центра, в последние годы миграционная убыль зафиксирована в шести областях. В целом по Тульской области чистый миграционный отток пока невелик (–2,8 на 10 тыс. человек населения), но он уже охватил более половины муниципальных образований. В крупных городах, особенно в региональном центре, отрицательное сальдо миграций выше, чем в среднем по области (рис. 3.5.2), миграционный отток из областного центра начался уже в середине 1990-х годов. Это означает, что более мобильное и активное население крупных городов уезжает из области, оно готово конкурировать на рынках труда Московской столичной агломерации, которая и в советское время была традиционной зоной притяжения мигрантов из всех соседних областей, а в конце 1990-х годов ее притягательность возросла многократно. В то же время в районах, ближе расположенных к границам Московской области (Заокском, Ясногорском) миграционный приток сохраняется, но здесь работает промывной режим миграций. В целом миграционный отток в сочетании с сильнейшей депопуляцией делает демографические перспективы области крайне негативными.

**Экономика.** По уровню экономического развития Тульская область является устойчивым «средняком» среди регионов Центра, ее душевой валовой региональный продукт составляет 76% среднероссийского (с корректировкой на стоимость жизни). Доля промышленности в структуре ВРП достигает 44%, таких регионов с сохранившимся доминированием индустриальной экономики среди областей Центра немного (Владимирская, Липецкая, Ярославская области — 47–51%), и в основном это области, имеющие экспортные производства. В Тульской области структурный перекося имеет глубокие исторические «корни» — это одна из старых промышленных областей Центра. К началу переходного периода она выделялась высокой долей отраслей ВПК, поэтому кризис 1990-х годов привел к резкому сокращению объемов промышленного производства, особенно в машиностроении ВПК (рис. 3.5.3). Была также свернута добыча на убыточных шахтах Подмосковского бурогоугольного бассейна. Кризисный спад промышленного производства в области был выше среднего по стране, поэтому в 2002 г. физические объемы промышленного производства составили 61% от уровня 1990 г., в то время как в целом по стране — более 63%.

Химическая промышленность и черная металлургия оказались более востребованными на мировом рынке, спад в этих отраслях был менее сильным, и они стали ведущими отраслями экономики области (табл. 3.5.1). Из отраслей импортозамещения стабильно растет доля пищевой промышленности, в которой значительную роль играет производство алкогольной продукции.

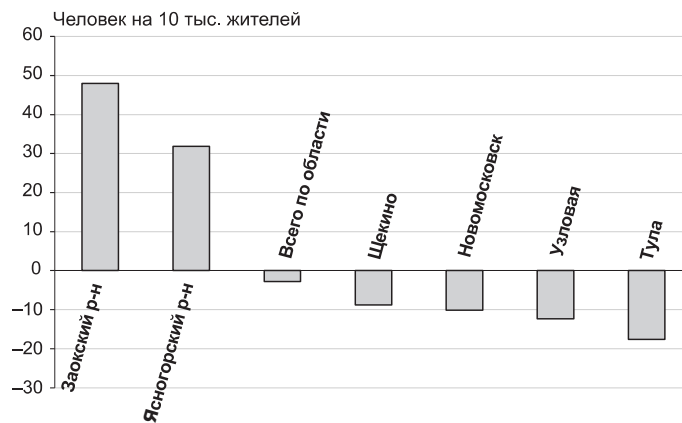


Рис. 3.5.2. Коэффициент миграционного прироста (убыли) в отдельных городах и районах Тульской области в 2002 г.

В целом по Тульской области чистый миграционный отток пока невелик (–2,8 на 10 тыс. человек населения), но он уже охватил более половины муниципальных образований. В крупных городах, особенно в региональном центре, отрицательное сальдо миграций выше, чем в среднем по области (рис. 3.5.2), миграционный отток из областного центра начался уже в середине 1990-х годов. Это означает, что более мобильное и активное население крупных городов уезжает из области, оно готово конкурировать на рынках труда Московской столичной агломерации, которая и в советское время была традиционной зоной притяжения мигрантов из всех соседних областей, а в конце 1990-х годов ее притягательность возросла многократно. В то же время в районах, ближе расположенных к границам Московской области (Заокском, Ясногорском) миграционный приток сохраняется, но здесь работает промывной режим миграций. В целом миграционный отток в сочетании с сильнейшей депопуляцией делает демографические перспективы области крайне негативными.

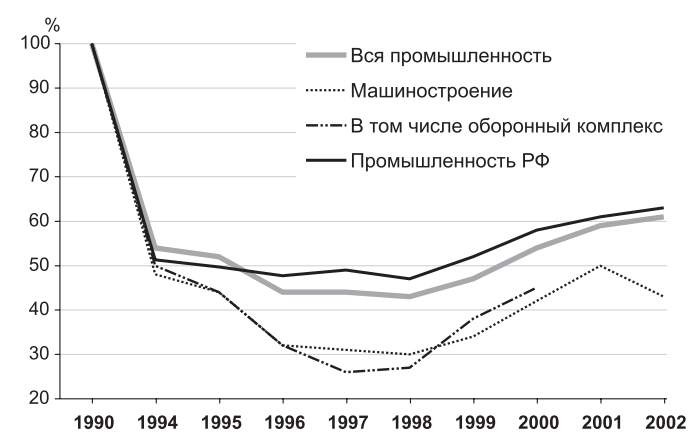


Рис. 3.5.3. Динамика общего объема промышленного производства, в % к 1990 г.

Таблица 3.5.1. Отраслевая структура производства промышленной продукции, %

Год	Электроэнергетика	Черная металлургия	Химия и нефтехимия	Машиностроение	Пищевая промышленность	Прочие отрасли
1991	4	8	20	29	17	22
1999	10	23	25	17	15	10
2001	11	17	24	22	16	10
2002	11	16	24	18	21	10

Несмотря на высокую урбанизированность и небольшую территорию, Тульская область производит больше сельскохозяйственной продукции на душу населения, чем в среднем по стране. Это объясняется поддержкой сельского хозяйства во стороны региональных властей и близостью огромного рынка сбыта — Московской агломерации.

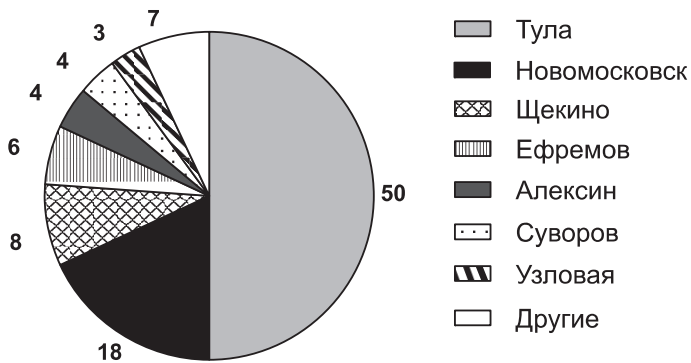


Рис. 3.5.4. Доля отдельных муниципалитетов в промышленном производстве Тульской области в 2002 г.

мическим состоянием предприятий выделяется только Тула, в ней на начало 2003 г. убыточными были 26% предприятий и организаций, а во всех остальных муниципалитетах — от 42 до 75% (в целом по области — 46%). Преимущества областного центра позволяют выживать многим экономическим акторам, а экономика остальных городов в основном «держится» на отдельных крупных предприятиях.

В 2002 г. ухудшилось финансовое положение области из-за сокращения темпов роста экономики и растущего перераспределения налоговых поступлений в пользу федерального центра. Недополучение налогов и незапланированные социальные расходы привели к секвестру областного бюджета на 11%, а бюджета Тулы — на 10%.

**Занятость и рынок труда.** Уровень экономической активности населения Тульской области (61% в 2002 г.) заметно ниже среднего по РФ (65%) и уступает почти всем областям Центра, кроме Брянской и Тамбовской. Пониженная активность сохранялась весь переходный период начиная с 1992 г., одна из причин этого — более старая возрастная структура населения. При этом уровень занятости растет с 1999 г. и достиг почти 94% экономически активного населения в 2002 г.

Область до сих пор выделяется повышенной занятостью в промышленности (28% по сравнению с 22% в среднем по РФ), хотя и уступает трем областям Центра — Ярославской, Ивановской и Владимирской. Этот структурный «флюс» сохраняется, несмотря на то что за 1990–2002 гг. численность занятых в промышленности сократилась в области на 38%, а их доля — на 11 процентных пунктов (рис. 3.5.5). Доля занятых в торговле выросла более чем вдвое, что отражает общую тенденцию перетока избыточной рабочей силы из реального сектора в сектор услуг, при этом в Тульской области эта доля максимальна (18,5%) по сравнению с другими областями Центра и совсем немного уступает Москве (19,4%). Кроме того, растет бюджетная занятость: вдвое выросла доля занятых в управлении, увеличилась доля занятых в отраслях социальной сферы (здравоохранении, образовании, культуре), эти тенденции типичны для многих регионов страны.

В структуре занятых в промышленности лидирует машиностроение, хотя его доля сократилась с 45 до 37%. Осталась высокой занятость на машиностроительных предприятиях ВПК: если в 1994 г. каждый четвертый занятый в промышленности Тульской области работал на оборону, то в 2000 г. — каждый пятый (20%). Однако по сравнению с другими отраслями численность занятых в ВПК сократилась

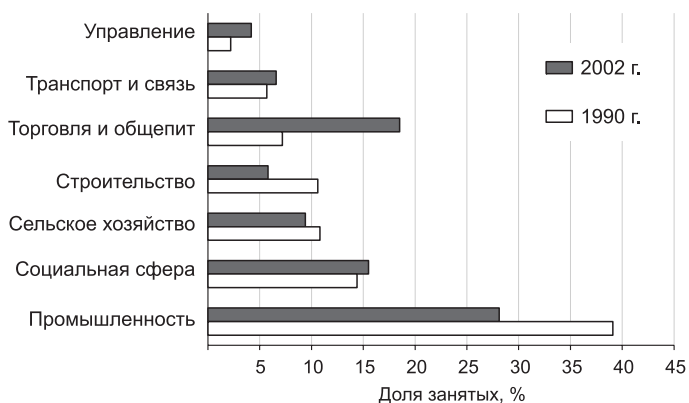


Рис. 3.5.5. Изменения отраслевой структуры занятых

максимально — на 36 тыс. человек, что составляет 38% всего сокращения занятости в промышленности за этот период. Основным местом трудоустройства бывших работников ВПК стал малый бизнес областного центра, так как оборонные заводы расположены в основном в Туле. Спад был максимальным в 1995–1997 гг., а с 2000 г. занятость в ВПК начала расти, хотя во всем машиностроении этой тенденции еще не было (рис. 3.5.6). Последние данные показывают, что с 2002 г. началась новая волна сокращения занятости в машиностроении, в том числе в ВПК.

На Тулу приходится и 54% всех занятых в малом бизнесе области. С учетом предпринимателей без образования юридического лица (ПБОЮЛ) в малом бизнесе занято 17,7% работающих жителей областного центра. В целом по области малое предпринимательство развито намного слабее, в нем занято менее 7,0% работающего населения (без ПБОЮЛ). За 1998–2001 гг. численность занятых в малом предпринимательстве Тулы выросла на 35%, а в области за этот же период уменьшилась на 30%. Скорее всего, это связано с изменением места регистрации, что также характеризует преимущества предпринимательского климата в Туле по сравнению с областью в целом.

Из-за сохранения государственного контроля над предприятиями ВПК и неразвитости малого бизнеса структура занятости по формам собственности отличается от других областей Центра: доля занятых в предприятиях и организациях частной формы собственности самая низкая (45%), занятость в структурах смешанной собственности, к которым относится большинство военных заводов, максимальна (15,8%). В то же время занятость на предприятиях и организациях иностранной и совместной собственности (6%) почти вдвое превышает среднюю по стране, а в Центральном ФО уступает только Липецкой области, так как в химической промышленности Тульской области с середины 1990-х годов работают крупные иностранные компании.

Уровень общей безработицы в области был ниже среднего по стране в течение всего переходного периода. Ситуация на областном рынке труда лучше и по сравнению с другими регионами Центра с высокой промышленной занятостью, хотя в 2002 г. из-за спада в машиностроении безработица в области вновь начала расти (рис. 3.5.7). Локальные зоны высокой безработицы существовали только в первой половине 1990-х годов в нескольких депрессивных районах Подмосковского угольного бассейна. С помощью займа Всемирного банка была реализована программа закрытия шахт и переобучения занятых в угольной промышленности, но более существенное воздействие на структурную перестройку занятости и сокращение безработицы оказал рост трудовой мятниковой миграции, в том числе в Москву.

«Портрет» нынешнего тульского безработного типичен для большинства регионов страны: среди безработных преобладают мужчины (51–65% в последние годы); более половины безработных мужчин и женщин составляют лица без профессионального образования (со средним и неполным средним общим образованием). Однако смещение безработицы в сторону низкоквалифицированной рабочей силы выражено в Тульской области сильнее (54% всех безработных) по сравнению со среднероссийской структурой (48%).

Уровень зарегистрированной безработицы (1,2%) в полтора раза ниже среднего по стране, показатели напряженности рынка труда минимальны (1,5 безработных на одну вакансию), а в Туле вакансий больше, чем зарегистрированных безработных (0,6). Эти данные не вполне адекватно отражают ситуацию на областном рынке труда, хотя вполне точно указывают на структурный характер безработицы. Еще одна особенность — рост доли зарегистрированных безработных, проживающих в сельской местности (с 9% в 2000 г. до 14,4% в 2002 г.). По муниципалитетам различия в уровне зарегистрированной безработицы невелики: от 0,8% в Туле до 2,0% в Кимовском и Плавском районах.

**Социально-экономическое положение домохозяйств.** По сравнению с большинством областей Центра экономическое положение Тульской области более устойчиво, поэтому и по доходам населения она относится



Рис. 3.5.6. Среднегодовая численность промышленно-производственного персонала по промышленным предприятиям Тульской области

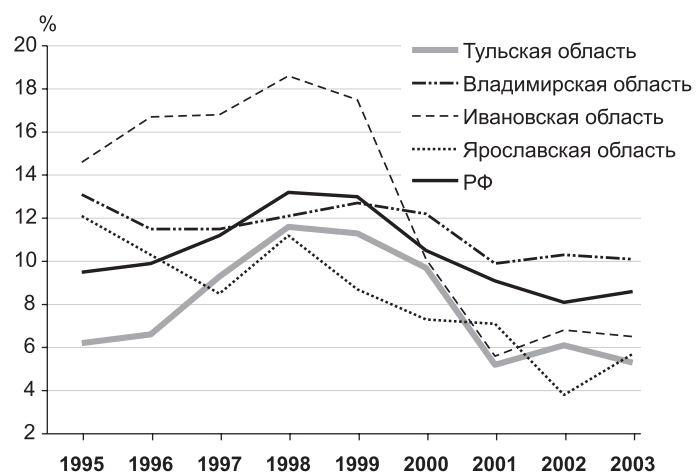


Рис. 3.5.7. Динамика общей безработицы в регионах Центра с высокой долей занятых в промышленности



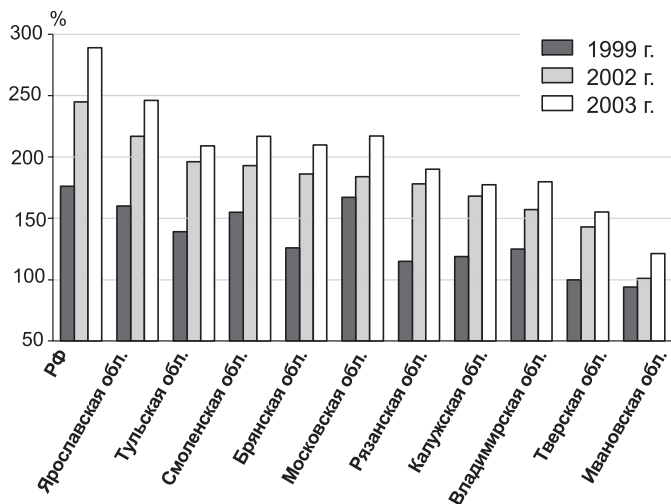


Рис. 3.5.8. Отношение среднедушевых денежных доходов и прожиточного минимума по областям Центра

добывающие города. В какой-то мере эта ситуация воспроизводится и в Тульской области, хотя в ней не добывается нефть или газ.

Роль заработной платы в Тульской области и других промышленных регионах Центра примерно одинакова, она остается основным источником дохода (42–51% без учета скрытой заработной платы). Среднемесячная заработная плата в 2001–2002 гг. в 2,1 раза превышала прожиточный минимум трудоспособного населения, это средние показатели среди областей Центра. Типичны и отраслевые диспропорции в заработной плате: в черной металлургии и электроэнергетике она в 1,4–1,7 раза выше средней по промышленности, по предприятиям оборонного комплекса составляет 79% от средней по промышленности, а в сельском хозяйстве и бюджетных отраслях — 54–66%. Почти 2/3 занятых имеют заработную плату ниже средней по области, схожее распределение характерно для всех областей Центра. Гендерные различия в заработной плате несколько меньше, чем в среднем по стране (70 и 66% соответственно), поскольку область не относится к ресурсно-экспортным регионам.

Внутрирегиональные различия в заработках, как и везде, зависят от отраслевой структуры экономики муниципалитетов (рис. 3.5.9). По статистике заработной платы можно изучать размещение ведущих производств. Вспомогательные предприятия «Газпрома» обеспечивают максимальный уровень легальной заработной платы в Алексине, поэтому Тула, с ее высокой занятостью в малом, преимущественно торговом бизнесе, где преобладают теневые доходы, занимает только второе место. Экспортные химические предприятия Новомосковска и Щекино также обеспечивают более высокие заработки населению этих городов, но еще выше зарплата в электроэнергетике (Суворов). Почти не отстает от городов тяжелой промышленности центр пищевого (в том числе спирто-водочного) производства — Ленинский район. Аутсайдерами, как всюду, являются сельские районы с преимущественно аграрной экономикой, но следует отметить, что разрыв между ними и городами-лидерами только двукратный, что для современной России не так много. Но если сравнивать крайние позиции по отраслям реального сектора разных муниципалитетов — заработную плату занятых в промышленности Суворова и занятых в сельском хозяйстве любого из слабых районов — различия возрастают до 5,2 раза.

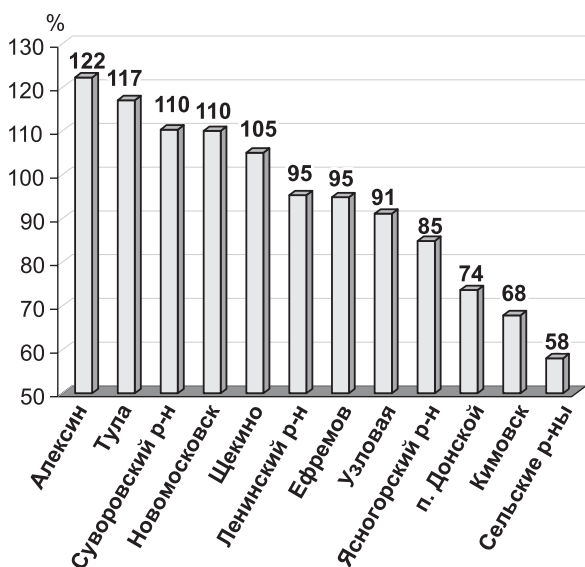


Рис. 3.5.9. Уровень заработной платы в отдельных городах и районах Тульской области в 2001 г. (Тульская область = 100%)

ся к «крепким середнякам», сохраняя этот статус и в 1999 г., когда доходы населения страны были самыми низким после дефолта, и в более благоприятном 2003 г. (рис. 3.5.8). Однако в начальный период экономического роста (с 1999 по 2001 г.) области Центра, включая Тульскую, имели более низкие темпы роста реальных доходов населения не только по сравнению с ведущими экспортными регионами, но и с беднейшими субъектами РФ, получившими большие объемы федеральной помощи. В среднем по РФ реальные душевые доходы населения выросли на четверть, а в Тульской области — на 18%.

По данным Тульского городского статкомитета, душевые денежные доходы жителей областного центра в 2002 г. были на 21% выше средних по области. Внутрирегиональное неравенство центра и периферии характерно для подавляющего большинства регионов России, кроме экспортных нефтегазовых и металлургических, где по доходам населения лидируют не столицы, а монопрофильные ресурсо-

добывающие города. В какой-то мере эта ситуация воспроизводится и в Тульской области, хотя в ней не добывается нефть или газ.

Различия в заработках усугубляются задолженностью по выплате заработной платы. В начале 2003 г. в 16 муниципалитетах из 26 сохранялись значительные задолженности, но почти половину всей суммы составила задолженность в 9 проблемных муниципалитетах: промышленных (Донской, Узловской, Киреевский, Богородицкий) и более сельских (Белевский, Веневский, Кимовский, Плавский и Тепло-Огаревский), в которых живет менее 24% населения области.

По покупательной способности пенсий все регионы Центра схожи, проблема бедности пенсионеров в них менее актуальна, так как уровень средней

пенсии превышает прожиточный минимум. В Тульской области это превышение достигнуто в 2001 г., а в 2002 г. соотношение средней пенсии и прожиточного минимума пенсионера составило 125%.

Различия в уровне бедности по областям Центра достаточно велики, но Тульская область относится к более благополучным (табл. 3.5.2). Для нее характерно существенное снижение уровня бедности за период экономического роста, что объясняется меньшей глубиной бедности (доля крайне бедных в наихудшем 1999 г. была вдвое ниже средней по стране) и относительно невысоким прожиточным минимумом. Все области Центра из-за менее выраженной поляризации доходов имеют пониженный уровень крайней бедности и более высокую, чем в среднем по РФ, долю доходов населения, относящегося к нижнему квинтилю с наименьшими доходами.

Таблица 3.5.2. Показатели уровня жизни населения и неравенства по доходу в некоторых областях Центра с высокой промышленной занятостью

Регионы	Доля населения с доходами ниже прожиточного минимума, %		Доля крайне бедных (с доходами ниже половины прожиточного минимума) от общего числа бедных, %	Доля денежного дохода у 20% населения с наименьшими доходами, %	Обеспеченность легковыми автомобилями на 1000 населения
	2002 г.	2000 г.	1999 г.	2002 г.	2001 г.
<b>РФ</b>	<b>25,0</b>	<b>28,9</b>	<b>18,0</b>	<b>11,4</b>	<b>139</b>
Тульская область	22,1	32,2	8,0	10,0	123
Владимирская область	36,7	45,7	9,3	7,4	110
Ивановская область	67,4	69,9	18,2	8,1	92
Московская область	28,6	33,3	12,8	7,4	189
Ярославская область	21,4	30,7	11,0	7,6	100

**Социальная сфера.** Как уже отмечалось, состояние здоровья населения области — одно из самых проблемных в Центральной России, что подтверждается крайне низкой ожидаемой продолжительностью жизни (63,0 года в 2001 г.) и структурой смертности всего населения, в которой вторую позицию занимает смертность от внешних причин. В области повышена и заболеваемость туберкулезом (99 на 100 тыс. населения), что также подтверждает значимость социальных причин плохого состояния здоровья жителей области. Менее доступна и квалифицированная медицинская помощь, так как обеспеченность врачами в области почти на треть ниже средней по стране (33 на 10 тыс. населения), по этому показателю область относится к восьмому десятку субъектов РФ. Только по обеспеченности средним медицинским персоналом, амбулаторно-поликлиническими учреждениями и койками отставания нет, но этого явно недостаточно для решения проблем здравоохранения.

Уровень образования населения Тульской области в советское время был ниже среднего по РФ из-за более старой возрастной структуры и преобладания индустриальной занятости. По результатам переписи 2002 г., лишь 16,2% жителей области имели высшее образование. Повышению уровня образования препятствует в том числе слабое развитие высшей школы: в 2001 г. по численности студентов вузов (150 на 10 тыс. населения) область в 2,2 раза отставала от средних показателей по стране и находилась в восьмом десятке регионов. Тула и в советское время не была крупным вузовским центром, находясь в тени Москвы. Рост числа студентов, начавшийся по всей стране с середины 1990-х годов, в Тульской области проявился позже и был самым низким по сравнению с другими регионами Центра. Однако в 2002 г. число студентов резко увеличилось (до 226 на 10 тыс. населения) благодаря открытию филиальной сети пяти московских вузов и почти четырехкратному росту численности обучающихся заочно. Качество такого «филиально-заочного» высшего образования вызывает большие сомнения.

Другие сектора сферы образования выглядят более благополучно. Численность получающих начальное профессиональное образование остается стабильной, хотя в целом по стране она сокращается. Число студентов средних профессиональных учебных заведений растет, и оно выше среднего по стране и Центральному округу в расчете на 10 тыс. населения, что типично для индустриальных регионов. Достаточно высока и обеспеченность школами: среди областей ЦФО Тульская область имеет самую низкую долю детей, занимающихся во вторую смену (11,4% в 2002 г.). Но данное преимущество объясняется минимальной долей детей в населении и, кроме того, нерешенностью проблем реструктуризации сети сельских школ. В среднем на одну сельскую школу области приходится 70 учащихся, а в четырех муниципалитетах — 30–50 детей, при такой наполняемости трудно ожидать высокого качества обучения.

На примере здравоохранения и образования прослеживается одна из основных проблем развития социальной сферы Тульской области — низкая эффективность имеющейся сети низовых учреждений и недоразвитость «верхних этажей» социально значимых услуг.

Как и все староосвоенные урбанизированные регионы, Тульская область имеет более высокую жилищную обеспеченность (22,2 кв. м на человека, в среднем по РФ — 19,7 кв. м на человека) и более благоустроенный жилищный фонд: 78–82% жилья оборудовано водопроводом, канализацией и центральным отоплением, 69% — горячим водоснабжением, 90% жилищного фонда газифицировано, это один из самых высоких показателей среди регионов Центра. Однако для домохозяйств, проживающих в благоустроенном жилье, рост цен на жилищно-коммунальные услуги наиболее чувствителен. Как и в целом по России, основной

формой поддержки населения остаются льготы, их доля составляет 79% в общем объеме финансирования льгот и субсидий на ЖКУ, это выше, чем в среднем в РФ (73%). Адресную поддержку в виде субсидий на оплату ЖКУ в 2002 г. получили 10% семей области, что несколько ниже среднего показателя по РФ (11,4%). По сравнению с 2001 г. доля семей, получающих жилищные субсидии, выросла в области вдвое. Отметим, что более высокий охват субсидиями имеют только 4 субъекта Центрального округа из 18.

Часть средств для выделения субсидий на оплату жилья поступает из федерального Фонда софинансирования социальных расходов, но перечисление средств увязано с достижением норматива оплаты жилья населением (90% в 2003 г.). Поскольку Тульская область не выполнила этот норматив, федеральные перечисления были урезаны, несмотря на постоянно дорожающие услуги ЖКХ. В результате в общем объеме жилищных субсидий, выплачиваемых из бюджета Тулы, доля федеральных перечислений снизилась с 18% в 2002 г. до 6% в 2003 г., что привело к росту нагрузки на бюджет и стало одной из причин его секвестирования. Подобные противоречия и проблемы, возникающие в процессе реформирования системы финансирования ЖКХ, характерны для многих регионов и муниципалитетов.