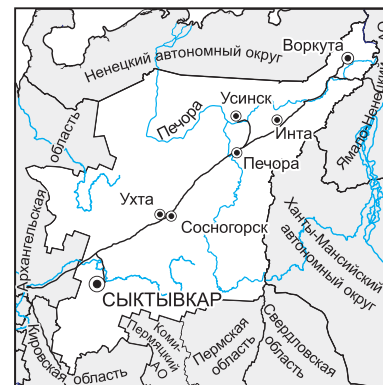


### 3.6. Республика Коми

**Социальные преимущества:** экспортно-сырьевая ориентация экономики республики, обеспечивающая более высокие доходы населения; пониженный уровень бедности в течение всего переходного периода благодаря масштабной системе социальной защиты, охватывавшей до 70% населения и преимущественно категориальной; политика поддержки материнства и детства, следствием которой стало значительное снижение уровня младенческой смертности.

**Социальные проблемы:** сильнейшее территориальное и гендерное неравенство в доходах; низкая продолжительность жизни и ее сокращение; повышенная безработица и маргинализация сельского населения, особенно в лесозаготовительных поселках; угроза резкого сокращения занятости в отдельных «угольных» городах в связи с реструктуризацией отрасли; «догоняющее» развитие высшего образования при снижении его качества; сокращение возможностей финансирования из регионального бюджета дополнительных социальных льгот.



**Расселение.** Республика Коми — типичный пример региона нового освоения советского времени, за 1939–1975 гг. численность ее населения увеличилась с 320 тыс. до 1,1 млн. человек. Именно в этот период были реализованы крупные проекты промышленно-ресурсного освоения, поэтому в последующие годы рост населения уже не имел такой миграционной подпитки и был незначительным. Достигнув максимума в 1990 г. (1,2 млн. человек), население республики стало устойчиво сокращаться из-за миграционного оттока, начавшегося в 1990-е годы почти во всех регионах российского Севера, и естественной убыли вследствие старения возрастной структуры. В результате численность населения в 2003 г. (1,1 млн. человек) снизилась до уровня 1975 г.

Расселение во многом типично для Севера: плотность населения крайне низка (2,6 человек / кв. км), сеть городов неразвита — их только 10, и дополнена «уродцами» советской индустриальной урбанизации — 29 поселками городского типа (пгт). Часть из них расположена вокруг «угольных» городов, формируя агломерированные локальные системы расселения. В начале 1990-х годов в республике было 45 пгт, в том числе вокруг Воркуты — 12, позднее несколько угольных поселков были ликвидированы с отселением жителей, но большинство пгт не исчезло, а было преобразовано в сельские поселения. Эта волна преобразований прошла во многих регионах страны, чтобы получить льготы по оплате за электроэнергию, полагающиеся сельским жителям. Перевод пгт в сельские поселения и усилившийся миграционный отток из городов привели к сокращению доли городского населения республики с 76% в 1990 г. до 74% в 2002 г.

Особенность Коми — полицентричность городского расселения, обусловленная историей освоения территории. Столица — г. Сыктывкар — долго оставалась в тени наиболее развитых индустриальных городов угольной промышленности (Воркута) и нефтедобычи (Ухта). Последним индустриальным городом, появившимся в республике, стал нефтедобывающий Усинск. В период децентрализации позиции Сыктывкара резко усилились, но ресурсов для роста населения в республиканском центре уже нет, поэтому он так и остался относительно небольшим городом на фоне соседних региональных столиц Европейского Севера. По сравнению с другими, быстро депопулирующими городами республики, население Сыктывкара стабильно (табл. 3.6.1).

Таблица 3.6.1. Численность населения крупных и средних городов республики

Города	Численность населения города, тыс. человек		2003 г. к 1990 г., %
	1990 г.	2003 г.*	
Сыктывкар	224	229	102
Ухта	112	103	92
Воркута	117	87	74
Печора	65	49	75
Усинск	52	45	87
Инта	61	41	67

\* С учетом итогов переписи 2002 г.

Республика отличается крайней неразвитостью местных центров, «столицами» всех ее административных районов являются села — такого нет ни в одном из субъектов Европейской части страны. Хотя села на Севере достаточно крупные, они не могут быть полноценными местными центрами, и это явно сказывается на обеспеченности социальными услугами и их качестве. Контраст между ресурсодобывающим урбанизированным севером и более аграрно-сельским югом существует во многих крупных регионах нового освоения, но в Коми он выражен предельно явно.

**Демография и этнический состав.** Демографическая ситуация в Коми также типична для Европейского Севера, уже давно лишившегося омолаживающего притока мигрантов. С 1993 г. началась естественная

убыль населения. По сравнению с регионами Центра и Северо-Запада демографическая ситуация в республике Коми пока менее проблемна, но негативные тенденции те же. Республика быстро стареет, этот процесс раньше проявился в сельской местности из-за миграционного оттока молодежи, но теперь становится проблемой и в городах (табл. 3.6.2), приводя к возрастанию рисков бедности, так как северная пенсия не компенсирует удорожание жизни.

Таблица 3.6.2. Возрастная структура населения

	Годы	Доля населения в возрастах, %		
		моложе трудоспособного	трудоспособном	старше трудоспособного
Городское население	1990	27,4	63,8	8,8
	2003	18,0	68,4	13,6
Сельское население	1990	29,2	56,2	14,5
	2003	19,2	64,1	16,7

Ресурсный тип освоения сопровождался принудительным перемещением рабочей силы в 1930–1940-е гг., а затем массовым миграционным притоком, ослабевшим только в 1980-е гг. Миграционный отток переходного периода по сравнению с дальневосточными регионами Крайнего Севера в Коми намного ниже, за 1991–2001 гг. чистая убыль составила 10% населения. Миграции внесли наибольший вклад в сокращение численности населения республики в 1990-е годы, но постепенно интенсивность оттока снижается: если в пиковый период 1992–1995 гг. республику ежегодно покидало 100–140 человек в расчете на 10 тыс. населения, то в 2000-х годах — 50–60 человек. При этом проблема избыточного населения северных городов, особенно «угольных» Инты и Воркуты, осталась нерешенной. Принято считать, что население таких городов обеднело и поэтому маломобильно, что достаточно выделить больше государственных средств на переселение для решения проблемы (кроме кредита Всемирного банка в середине 1990-х годов, средств почти не выделялось). Но опросы и интервью показывают, что многие северяне, долго прожившие на Севере, не желают переезжать и терять свои социальные связи, очень тесные в этих местах. Население чаще требует государственных дотаций на поддержку угольной отрасли, а не финансовой помощи для переселения.

Этнические проблемы на Севере менее заметны, во всех республиках и автономных округах титульные этносы значительно уступают по численности русскому населению. В республике Коми длительный приток мигрантов также привел к резкому изменению этнической структуры: доля титульного народа сократилась с 72% в 1939 г. до 30% в 1959 г. и 23% в 1989 г. Микрореперис показала некоторый рост доли коми (до 26%), результаты переписи 2002 г. подтвердили эту тенденцию, так как она обусловлена сильным миграционным оттоком русских. Еще одна общая для Севера черта — огромные различия в этнической структуре населения городов, сформированных миграциями, и сельского населения. В Воркуте доля коми не превышает 2%, в остальных индустриальных городах — 13%, а в большинстве сельских районов (особенно южных и периферийных) достигает 60–84%. Столица, расположенная на юге республики, имеет более смешанную этническую структуру, коми в ней составляют 1/3 населения. Следствием миграций прошлых десятилетий стала повышенная доля украинцев (более 8%), особенно в «угольной» Воркуте. Это также типично для Тюменского севера и Дальнего Востока — жители восточной Украины давно освоили северный маршрут выезда «на заработки», а многие так и осели в новых краях.

**Экономика.** Благодаря специализации на ресурсно-экспортных отраслях республика Коми входит в первую пятерку субъектов РФ по душевому валовому региональному продукту (с корректировкой на стоимость жизни в регионе). Эта специализация сформировалась в 1940–1970-е годы, когда были освоены запасы Печорского угольного бассейна, газовые месторождения Вуктыла, нефтяные — Ухты и Усинска, построен крупный лесоперерабатывающий комплекс вблизи столицы республики Сыктывкара. Доминирование ресурсодобывающих отраслей столь же сильно, как и в других экспортных регионах: топливная промышленность дает в последние годы 56–60% всего промышленного производства республики, лесная и целлюлозно-бумажная — 20–23%. Из-за длительной эксплуатации эти ресурсы уже истощаются, доля Коми в российской добыче нефти, газа и угля, заготовке древесины сокращается.

Обеспеченность экспортными ресурсами сделала спад экономики менее сильным (в 1996 г. объем промышленного производства составил 51% от уровня 1990 г. при 48% в среднем по РФ). Однако постдефолтный промышленный рост в республике стартовал позже, чем в других регионах страны, что характерно для большинства нефтегазоэкспортных регионов: они выиграли вдвойне от сокращения издержек после девальвации рубля и от роста мировых цен на нефть, поэтому только с 2000 г. начали наращивать физические объемы добычи. В результате к 2002 г. промышленное производство увеличилось не так быстро, как в среднем по стране (59 и 63% от уровня 1990 г. соответственно). Тем не менее ресурсная специализация позволила в течение всего переходного периода сохранять более высокие доходы населения по сравнению со средним уровнем по стране, даже с поправкой на более высокую стоимость жизни в республике.

К наиболее благополучным секторам экономики относятся нефтяная промышленность, где последние годы доминирует «ЛУКойл», и целлюлозно-бумажная отрасль с крупнейшим Сыктывкарским ЦБК, контрольный пакет которого принадлежит австрийской компании, активно инвестирующей в модернизацию

производства. Два города — Сыктывкар и Усинск — дают вместе половину всей промышленной продукции республики. Самая сложная экономическая ситуация — в городе Инта, где все пять угольных шахт нерентабельны, что грозит городу экономическим коллапсом. Основные угольные предприятия Воркуты уже приобретены альянсом компании «Северсталь» и группы «МДМ», начавших реструктуризацию. Оздоровление индустриальной экономики северных городов необходимо, но его неизбежное следствие — усилившееся высвобождение рабочей силы, занятой на нерентабельных производствах. В лесозаготовках — еще одной отрасли специализации — до сих пор сохраняется «дикий» капитализм, децентрализованная и хищническая вырубка леса мелкими производителями. Только в сырьевой зоне Сыктывкарского ЦБК начинает формироваться вертикальная интеграция лесозаготовительных предприятий и переработки, что содействует росту занятости и легализации теневых доходов.

Экономика сельской местности сочетает две проблемные отрасли — лесную промышленность и сельское хозяйство. Кризисное состояние животноводства привело к почти трехкратному сокращению поголовья крупного рогатого скота за 1990–2003 гг. (в среднем по РФ — вдвое). Выживать за счет ЛПХ на Севере становится все сложнее из-за роста издержек, поэтому сокращение поголовья скота усиливается (только за 2003 г. его стало меньше на 14%). Основной сезонный доход сельскому населению, проживающему в зоне транспортной доступности (вдоль автодорог и железнодорожной магистрали), дает теперь сбор дикоросов (грибов, ягод), вокруг этого сформировалась целая сеть заготовителей и переработчиков, поставляющих продукцию для реализации в крупных торговых сетях России и зарубежья. «Собирательство» стало важнейшим видом экономической деятельности для сельского населения всех регионов таежной зоны.

**Занятость и рынок труда.** На фоне общих для страны изменений занятости республика Коми выделяется двумя особенностями: более медленной деиндустриализацией структуры занятых, что характерно для ресурсно-экспортных регионов, и повышенной безработицей. Наиболее интенсивно теряло занятых строительство, которое в советское время во всех северных регионах было одной из ведущих отраслей экономики, инвестиционный спад 1990-х годов ударил по отрасли наиболее болезненно. Остальные тенденции типичны для всей страны: это удвоение доли занятых в торговле при заметном сокращении гендерных диспропорций (зарботки в отрасли стали выше!) и почти полторный рост доли занятых в бюджетных отраслях социальной сферы, в основном за счет притока женщин. Кардинально изменились пропорции занятости в управлении — это теперь преимущественно мужское занятие. При этом в республике Коми в большей степени, чем в среднем по стране, выражен и рост бюрократического аппарата (доли занятых в управлении), и новые гендерные диспропорции в органах власти (табл. 3.6.3).

Таблица 3.6.3. Структура занятых по отраслям экономики, %

Занятость	Доля занятых		Доля женщин среди занятых	
	1990 г.	2002 г.	1990 г.	2002 г.
Всего в экономике	100	100	48	51
Промышленность	28,5	22,5	33	30
Сельское и лесное хозяйство	5,9	4,8	35	40
Строительство	17,1	6,7	29	22
Оптовая и розничная торговля	8,9	15,3	81	70
Жилищно-коммунальное хозяйство и бытовое обслуживание	5,6	6,7	49	49
Здравоохранение, образование и другие отрасли бюджетной сферы	15,3	20,6	88	85
Управление	2,3	5,4	71	36

Специализацией промышленности объясняется высокая доля занятых во вредных производствах — 38% занятых, в том числе среди мужчин — более 44%. Эта проблема остается неизменной с советских времен и характерна для всех ресурсодобывающих регионов.

Среди субъектов Северо-Запада республика Коми с середины 1990-х годов выделяется самым высоким уровнем общей безработицы, он на четверть выше среднего по стране. Динамика общей безработицы в республике совпадает с общероссийской (рис. 3.6.1), пик безработицы пришелся на 1998 г. (102 тыс. человек), к 2002 г. безработица сократилась вдвое (до 54 тыс. человек), но при этом динамика последних лет была очень неустойчивой. Максимум зарегистрированной безработицы сдвинут на более ранние сроки, а ее уровень почти в 2 раза выше среднего по РФ.

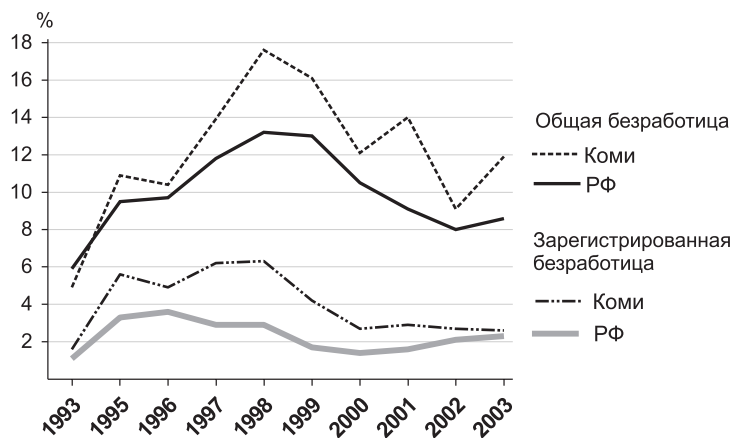


Рис. 3.6.1. Динамика общей и зарегистрированной безработицы в 1993–2003 гг.

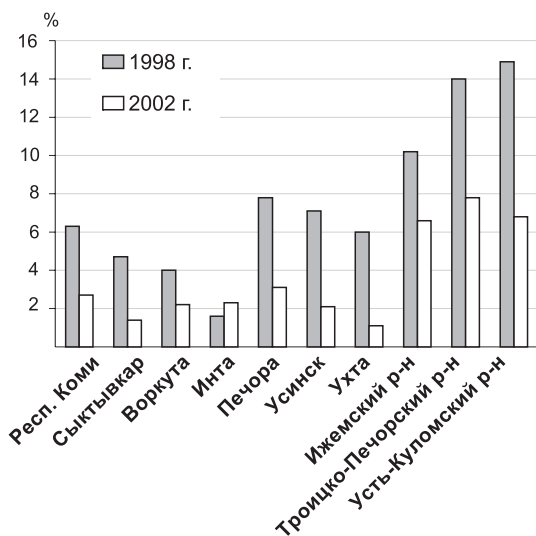


Рис. 3.6.2. Зарегистрированная безработица в городах и некоторых районах

лесопромышленной) безработицы сохраняется.

Средние данные общей безработицы по республике недостаточно информативны, но на уровне городов и административных районов рассчитывается только зарегистрированная безработица, не дающая полной картины. Однако разницу в остроте проблем занятости в городах и сельской местности этот показатель фиксирует более чем явно (рис. 3.6.2).

Монопрофильность большинства городов и поселков республики делает их постоянной зоной риска высокой безработицы. В 1990-е годы недостаток финансовых ресурсов и неэффективное использование имеющихся, в том числе займа Всемирного банка, не позволили решить проблему избыточного населения в депрессивном «угольном» городе Инта, и теперь предстоящее закрытие нерентабельных шахт города вновь обостряет проблему занятости. Для ее решения требуется массовое переселение более 3 тыс. занятых на угольных шахтах и членов их семей при отсутствии средств на эти цели в республиканском бюджете.

**Социально-экономическое положение домохозяйств.** Богатство нефтегазовыми ресурсами и особые отношения с федеральным Центром в 1990-е годы позволили республике Коми сохранить не только более высокие доходы населения, но и многие льготы советской системы социальной защиты. По отношению денежных доходов к прожиточному минимуму республика на протяжении всего переходного периода была в числе лидеров, занимая 4–5-е место после Москвы и тюменских автономных округов и лидируя на Северо-Западе (рис. 3.6.3). Как и в других нефтегазодобывающих регионах, реальные денежные доходы населения после дефолта росли опережающими темпами (на 44% за 1999–2001 гг., в среднем по РФ — на 25%). По данным статкомитета республики Коми, доходы населения в 2002 г. составили более 67% от уровня 1991 г. в реальном выражении, заработная плата — почти 73%, а пенсии — только 39%.

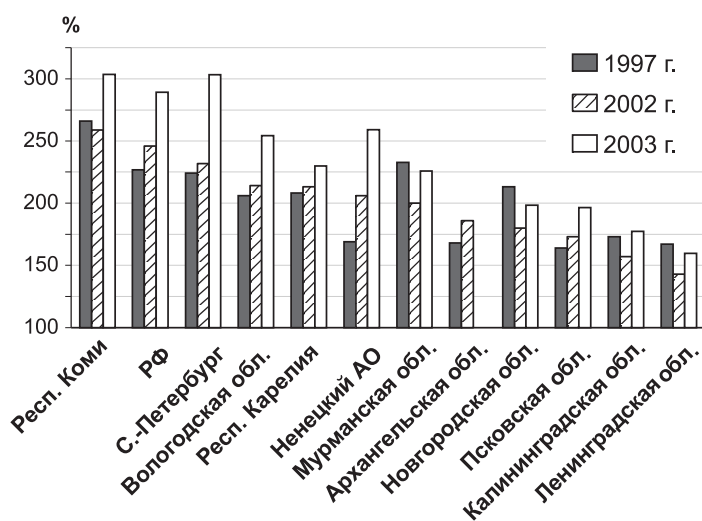


Рис. 3.6.3. Отношение денежных доходов к прожиточному минимуму в регионах Северо-Западного федерального округа

Принято считать, что высокая безработица связана с сокращением занятости в депрессивной угольной промышленности, но это уже не так. Данные обследований занятости показывают, что с середины 1990-х годов уровень сельской безработицы превысил городскую. В общей безработице доля сельского населения составляет 30–38%, в зарегистрированной — более половины. Причинами являются кризисное состояние лесной промышленности и массовая безработица в монопрофильных лесных поселках. В Коми таких населенных мест много, и в отличие от «угольных» городов альтернативные места приложения труда в них практически отсутствуют. Кроме того, население лесозаготовительных поселков, особенно мужское, отличается низким уровнем образования, маломобильно, нередко маргинально и поэтому неконкурентоспособно на рынке труда. Это подтверждается сильным смещением мужской безработицы в группы населения с более низким образованием: основным (28% всех безработных), начальным профессиональным и средним общим (48%). Низкие качественные характеристики населения — проблема, унаследованная с советских времен, поэтому даже в период экономического роста и некоторого улучшения положения в лесной промышленности «крен» в сторону сельской (точнее, лесопромышленной) безработицы сохраняется.

Заработная плата остается основным источником дохода населения республики, как и во всех северных ресурсодобывающих регионах. Сильнейшая дифференциация заработной платы по отраслям экономики также типична для экспортных регионов: занятые в промышленности Коми зарабатывают в 3 раза больше занятых в сельском хозяйстве и в 2 раза больше, чем «бюджетники», занятые в отраслях социальной сферы. Но реальные диспропорции выше, средняя зарплата в нефтяной и газовой промышленности в 2,3 раза превышает среднюю по республике и в 4–6 раз — заработную плату в социальной сфере и сельском хозяйстве (табл. 3.6.4). По сравнению с 1990 г. отраслевая дифференциация заработной платы возросла вдвое, но тогда лидером была угольная промышленность.



Таблица 3.6.4. Дифференциация заработной платы по отраслям экономики

	1990 г.	2002 г.
Всего в экономике	100	100
Промышленность	113	124
В том числе нефтедобывающая	142	228
газовая	116	233
угольная	181	131
лесозаготовительная	88	76
целлюлозно-бумажная	99	186
Сельское хозяйство	81	41
Здравоохранение	69	67
Образование	66	61
Управление	109	107

При монопрофильности городов республики отраслевые различия приобретают поселенческую проекцию: заработная плата в нефтедобывающем Усинске почти в 2 раза выше средней по республике и в 3,7 раза выше, чем в ее сельских районах, без учета стоимости жизни в разных городах и районах республики (рис. 3.6.4). Преимущество угольных городов (Воркуты и Инты) резко уменьшилось, а нефтяные города (Усинск и Ухта) еще дальше оторвались от остальных муниципалитетов. Можно отметить незначительное улучшение позиций столицы республики, хотя в большинстве регионов России именно столичные города увеличивали отрыв в заработках населения от периферии. Это опять специфика ресурсно-экспортных регионов, где население городов экспортных отраслей получило явное преимущество в заработной плате, а в региональных столицах круг получателей экспортных доходов (а точнее — административной ренты) достаточно узок и не фиксируется статистикой.

Рост межотраслевого и внутрирегионального неравенства в заработках при крайне низком уровне пенсий усилил поляризацию населения по доходу, но при этом уровень бедности (доля населения с доходами ниже прожиточного минимума) был и остается в республике Коми ниже среднего по стране (21% в 2002 г. при среднем по РФ — 25%) (рис. 3.6.5). В число бедных попадают в основном социально уязвимые группы населения и семьи с детьми, в которых все работающие заняты в сельском хозяйстве и бюджетных отраслях. Географически бедность концентрируется в сельских районах юга республики.

Меньшие масштабы бедности обусловлены социальной политикой, проводившейся в 1990-е годы и во многом сохраняющейся до сих пор. Ее трудно назвать эффективной и адресной, так как она отличается широким охватом категориальными льготами и субсидиями: по оценкам специалистов, право на них имеет 70% населения. Федеральные законы о социальной защите дополнены республиканскими: «О социальной защите ветеранов, членов их семей и граждан пожилого возраста в республике Коми», «О дополнительных мерах социальной защиты граждан, выполнявших задачи в условиях вооруженного конфликта в Чеченской республике», «О социальной защите инвалидов в республике Коми». Республиканское законодательство фактически удвоило льготы ветеранам войны и труда, инвалидам по сравнению с федеральными нормами. Адресная социальная поддержка внедрялась только в сфере оплаты жилищно-коммунальных услуг: из общей суммы льгот и субсидий на оплату ЖКУ доля субсидий населению в 2002 г. возросла до 26,8% (в среднем по РФ — 11,4%).

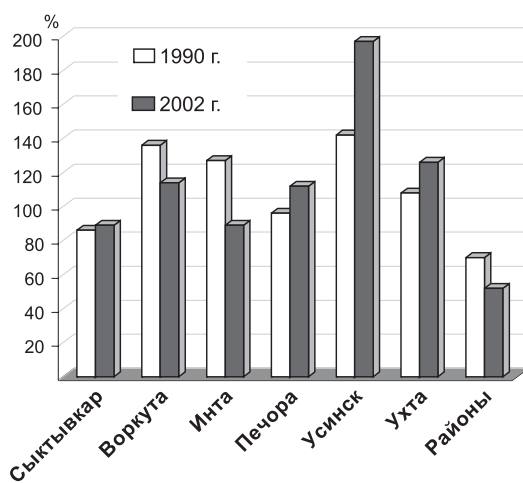


Рис. 3.6.4. Отношение средней заработной платы по городам и районам к средней по республике (средняя по республике = 100%)

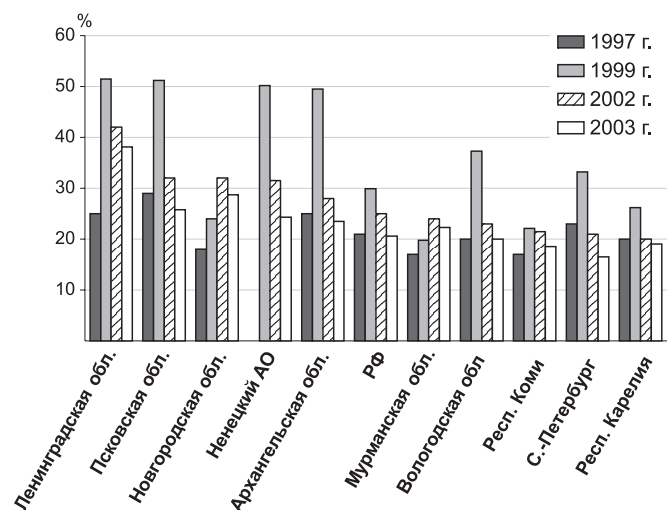


Рис. 3.6.5. Уровень бедности (доля населения с доходами ниже прожиточного минимума) по субъектам Северо-Западного ФО

Неэффективность распыленной в таких масштабах категориальной помощи осознавалась властями еще в 1990-е годы, республика участвовала в проекте Всемирного банка по организации адресной социальной защиты, но его рекомендации не получили распространения. В последние годы сложившаяся система стала испытывать серьезные финансовые проблемы из-за дефицита бюджетных ресурсов республики, вызванного возросшим изъятием налоговых доходов у регионов-доноров. Власти Коми уже частично сняли северные надбавки к заработной плате (при индексации доходов бюджетников), предстоит пересмотр многочисленных льгот и надбавок. Все это приводит к росту социальной напряженности, затрудняющей внедрение более эффективных форм адресной социальной защиты.

**Социальная сфера.** Один из важнейших индикаторов здоровья и долголетия — ожидаемая продолжительность жизни — в республике ниже средней по стране (63,4 года), что характерно для большинства регионов с тяжелыми природно-климатическими условиями и неблагоустроенной средой жизнедеятельности. Особенно тревожно сокращение продолжительности жизни на три года за период 1998–2002 гг., оно проявилось среди обоих полов, но наиболее сильно — среди сельских мужчин, что еще раз говорит о деградации сельского населения республики (рис. 3.6.6). Структура смертности отражает все большую маргинализацию образа жизни населения Коми: с 1995 г. основной причиной смертей в трудоспособном возрасте, причем не только мужчин, но и всего населения, является смертность от несчастных случаев, отравлений и травм (360 случаев на 100 тыс. населения в 2002 г.), теснейшим образом связанная с алкоголизмом, при этом смертность от сердечно-сосудистых заболеваний в 1,5 раза ниже.

На примере республики видно, что в переходный период роль социально-экономических факторов здоровья — доходов и уровня жизни — становится не менее значимой, чем воздействие природно-климатических условий. Как следствие, низкая продолжительность жизни и ее дальнейшее сокращение — это проблема не только республики Коми, а всего Европейского Севера и Северо-Запада, где жизнь населения русских областей еще короче.

На примере республики видно, что в переходный период роль социально-экономических факторов здоровья — доходов и уровня жизни — становится не менее значимой, чем воздействие природно-климатических условий. Как следствие, низкая продолжительность жизни и ее дальнейшее сокращение — это проблема не только республики Коми, а всего Европейского Севера и Северо-Запада, где жизнь населения русских областей еще короче.

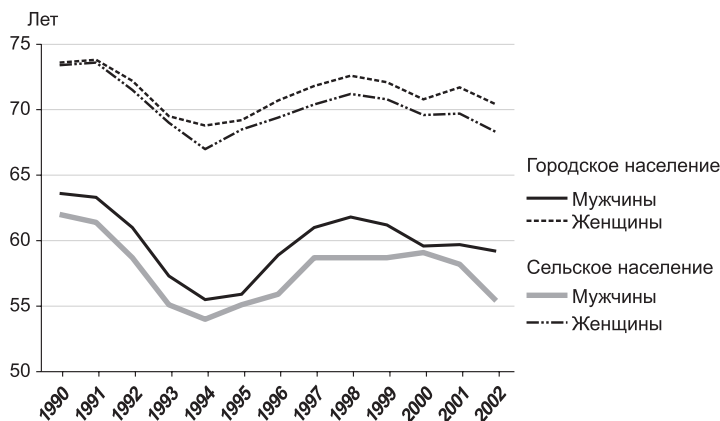


Рис. 3.6.6. Динамика ожидаемой продолжительности жизни

Динамика младенческой смертности была совсем иной, ее уровень сократился в 1,5 раза по сравнению с 1990 г., республика вошла в число российских регионов-лидеров (10–11‰ в 2001–2002 гг.). Этот показатель больше зависит от качества и доступности медицинских услуг, чем от образа жизни. Но в борьбе с социально обусловленными болезнями особых успехов нет: рост заболеваемости активным туберкулезом продолжается, как и по всей стране. По уровню заболеваемости туберкулезом Коми близка к средним показателям по стране и не отличается от половины регионов Северо-Запада. Развитие здравоохранения и всей социальной сферы в республике отстает от средних показателей по стране, что типично для регионов Севера. Это отставание унаследовано от советского периода и сокращается только благодаря депопуляции и миграционному оттоку. Республика по-прежнему имеет более низкую обеспеченность врачами (40 на 10 тыс. жителей), только в столице республики, где концентрируются учреждения здравоохранения, и в Воркуте показатель существенно выше (58).

Вследствие сокращения рождаемости вдвое уменьшилась доля детей, обучающихся во вторую смену (13%). Как и в других северных регионах, в Коми слабо развита высшая школа. Несмотря на то, что число студентов увеличилось в 2 раза за период с 1994 по 2001 г., темпы роста ниже средних по стране (2,1 раза). Казалось бы, в 2002 г. ситуация стала меняться — число студентов вузов увеличилось на четверть (до 242 на 10 тыс. населения), но это произошло благодаря включению в статистику специфической категории учащихся заочных филиалов и заочных отделений. Они в огромном количестве создаются в северных регионах с более платежеспособным населением и с точки зрения качества образования не выдерживают никакой критики.

Рост душевой обеспеченности жильем до 20 кв. м на человека обусловлен миграционным оттоком населения. Однако в региональной столице он был реальным, так как в 1990-е годы застройщики могли получить кредиты, процентная ставка по которым субсидировалась из бюджета. Доступность кредитов и финансовая помощь позволили увеличить объемы ввода городского жилья в 1996–2000 гг. в 3–4 раза, а отмена льгот привела к сокращению ввода жилья в 2,5 раза в 2001–2002 гг. Благоустройство жилищного фонда, как и в большинстве урбанизированных северных регионов, выше среднего по стране: 71–77% жилого фонда республики оборудовано водопроводом, канализацией и центральным отоплением, в городах — свыше 90%.

В течение всего переходного периода республика имела устойчивое положение лидера среди регионов Северо-Запада как по доходным характеристикам, так и по многочисленным и массовым социальным программам. Но с каждым годом сохранять эти преимущества все труднее, в том числе из-за растущего перераспределения финансовых ресурсов в пользу федерального бюджета. Начавшееся реформирование системы социальной защиты стало для властей Коми более трудной задачей по сравнению со многими регионами, так как приходится учитывать негативную реакцию населения, привыкшего к социальной политике патерналистского типа.