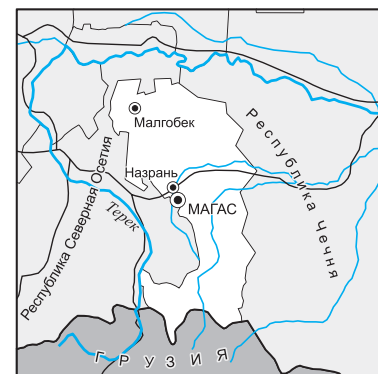


3.9. Республика Ингушетия

Социальные преимущества: небольшая территория, высокая плотность населения и его концентрация вблизи столицы, что улучшает транспортную доступность; сохранение относительно высокой рождаемости; молодая возрастная структура населения; высокая мобильность населения, использующего разнообразные формы адаптации к рыночной экономике.

Социальные проблемы: слаборазвитая и сверхдотационная экономика; самые высокие в России показатели бедности по данным статистики, за которыми скрывается приемлемый уровень достатка значительной части жителей благодаря доходам от теневой экономики и межсемейным трансфертам; самая высокая в стране безработица, особенно молодежи, из-за быстрого роста численности трудоспособного населения при минимальном предложении рабочих мест; отсутствие крупных городов и слаборазвитость всех видов социальной инфраструктуры; низкий охват обучением детей и молодежи; социальная нестабильность, обусловленная сохранением политической напряженности (территориальный конфликт за восточную часть Пригородного района Северной Осетии) и вынужденной миграцией из Чечни и Северной Осетии в 1990-е годы.

Республика Ингушетия как самостоятельный субъект РФ существует только 13 лет и до сих пор не имеет демаркированных границ с Чечней. Неизвестна точная площадь республики (в разных источниках указывается от 2,6 тыс. кв. км до 3,8 тыс. кв. км, чаще всего — 3,4–3,6 тыс. кв. км), существуют значительные расхождения в оценке численности ее населения (от 360 тыс. человек до 500 тыс. человек). Все это затрудняет анализ социально-экономического развития Ингушетии как во временном, так и в территориальном плане.



Расселение. В постсоветский период Ингушетия имела беспрецедентный для России рост численности населения: по переписи 1989 г., на территории трех районов Чечено-Ингушской АССР (составивших ныне Ингушетию) насчитывалось 186 тыс. человек, а по переписи 2002 г. — 469 тыс. человек, т.е. население выросло в 2,5 раза. Однако точность учета населения вызывает большие сомнения. По численности населения Ингушетия опередила такие регионы, как Карачаево-Черкесия, Адыгея, Магаданская и Камчатская области, а по абсолютной величине прироста населения за постсоветский период эта маленькая республика уступила только многомиллионной Москве, Краснодарскому краю и Дагестану. Быстрый рост численности населения продолжается, на начало 2005 г. в республике проживало уже 481,3 тыс. человек.

Менее половины (42,5%) населения проживает в городах, их всего четыре: новая столица Магас с населением 285 человек (самый маленький и самый молодой город в России), единственный относительно крупный город и реальная столица Назрань (128,9 тыс. человек) и два небольших города — Малгобек (42,8 тыс. человек) и Карабулак (32,7 тыс. человек). По численности сельского населения Ингушетия превосходит такие крупные регионы, как Ярославская или Калужская области. В четырех сельских районах республики насчитывается всего 37 сельских поселений, но их средняя людность исключительно высока — 7480 человек. Это максимум для России, в 25 раз превосходящий среднюю людность сельских поселений страны.

Почти 3/4 населения Ингушетии проживает на 10% территории — в Сунженской долине и прилегающих участках, где плотность сельского населения превышает 600 человек / кв. км. Это также максимальный для России показатель, сопоставимый с самыми плотно заселенными странами мира, например, Бангладеш. Вся 40-километровая долина р. Сунжи от границы с Северной Осетией до границы с Чеченской республикой представляет собой сплошное застроенное пространство, где, помимо Назрани и Карабулака, расположены гигантские сельские поселения: станица Орджоникидзевская — 66,8 тыс. человек (самое крупное сельское поселение в России), Троицкая — 21,9 тыс. человек, село Экажево — 23,8 тыс. человек. Второй крупный ареал расселения — верхняя часть Алханчуртской долины, где в Малгобеке и пригородных селах сконцентрировано около 15% жителей Ингушетии, и долина Ачалука (более 5%). На остальных 85% территории республики проживает менее 5% ее населения. Ингушетия является единственным регионом России, где 95% населения живет в пределах часовой доступности от столицы, а 80% — в пределах 30-минутной доступности. Это облегчает транспортное сообщение внутри территории и способствует большей ее связности. Вместе с тем в горной части Сунженского и в Джейрахском районах есть поселения, вообще не имеющие автодорожной связи с остальным миром.

Демография и этнический состав. Статистика позволяет проследить демографические изменения только за последние 10 лет, но следует отметить, что точность всех демографических показателей в Ингушетии относительна. Так, за последние 10 лет численность населения республики увеличилась на 72%, тогда как учитываемый миграционный и естественный прирост составил только 40%. Разница почти в 90 тыс. человек (табл. 3.9.1) — недоучтенная миграция беженцев, а также, по мнению ряда экспертов, приписка около 40 тыс. человек во время Всероссийской переписи населения 2002 г.

Таблица 3.9.1. Изменение численности населения Ингушетии в 1995–2005 гг., тыс. человек

	1995 г.	1996 г.	1997 г.	1998 г.	1999 г.	2000 г.	2001 г.	2002 г.	2003 г.	2004 г.	2005 г.
Естественный прирост	5,0	4,0	4,1	3,9	4,7	6,3	8,7	7,1	5,3	5,0	н.д.
Миграционный прирост	-0,3	0,0	0,5	0,5	40,0	16,4	-0,7	0,5	1,2	0,6	н.д.
Численность населения расчетная	279,6	284,3	288,3	292,9	297,3	342,0	364,7	372,7	380,3	386,8	392,4
Численность населения по официальной статистике	279,6	299,7	308,0	312,7	317,0	354,9	460,1	440,2	469,1	475,6	481,3
Разница	0,0	15,4	19,7	19,8	19,7	12,9	95,4	67,5	88,8	88,8	88,9

Источник: Регионы России, 2003; Ингушетия в цифрах, 2002; Статистический бюллетень. 2005. № 12.

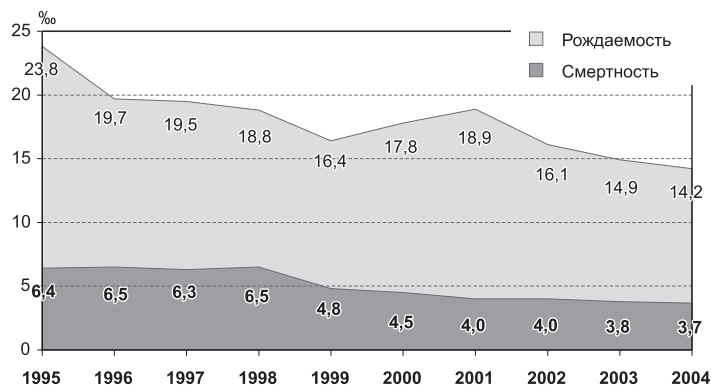


Рис. 3.9.1. Естественное движение населения в республике Ингушетия

Тем не менее статистические данные показывают, что Ингушетия достаточно быстро завершает демографический переход: за прошедшее десятилетие коэффициент рождаемости (на 1000 населения) сократился на 40% (рис. 3.9.1). В последние годы абсолютное число родившихся остается на уровне середины 1990-х годов. Внутриреспубликанская дифференциация показателей практически незаметна, за исключением малонаселенного высокогорного Джейрахского района, где пока сохраняется более высокая рождаемость. Число умерших в республике немного сокращается, как и показатель смертности на 1000 населения. Снижение смертности связано с завершением жизненного цикла малочисленных поколений, переживших репрессии и ссылку 1940-х годов (ингуши относятся к репрессированным народам), т.е. с эффектом демографической волны.

Демографический переход сопровождается трансформацией института традиционных семейно-брачных отношений. Хотя Ингушетия все еще является самым благополучным регионом России по соотношению числа браков и разводов (на 100 браков в республике приходилось всего 4–10 разводов), в последние годы ситуация изменяется: число разводов выросло почти в 2 раза по сравнению с серединой 1990-х гг. Впрочем, и число браков увеличилось почти вдвое. Младенческая смертность остается одной из самых высоких в России (в 2–3 раза выше средней) и все последние годы сохраняется на уровне 30–37‰. Официальные показатели ожидаемой продолжительности жизни в республике давно ставятся под сомнение демографами по причине явного недоучета младенческой смертности. Формально Ингушетия занимает первое место в Российской Федерации по ожидаемой продолжительности жизни: в 2003 г. для женщин она составила 78,3 лет, для мужчин — 71,7 лет, что соответственно на 6 и 13 лет выше среднероссийского показателя.

Республика имеет самую молодую возрастную структуру среди регионов России, средний возраст населения, по данным переписи, едва превышает 22 года (в России — 37 лет, в соседних республиках — от 25 до 34 лет). Доля детей моложе 16 лет составляет почти 37% населения (в среднем по стране — 18%), по численности этой возрастной группы (171 тыс. человек) республика опережает Томскую, Ивановскую, Смоленскую, Курганскую области, хотя все население каждой из этих областей в 2 с лишним раза больше.

За последние два столетия на территории Ингушетии было несколько волн массовых миграций. В XVIII–XX вв. это заселение казаками Сунженской оборонительной линии, переселение ингушей из горных районов, активное привлечение русского населения, затем высылка всех ингушей в Казахстан и Сибирь в 1944 г. и возвращение в конце 1950-х годов. Миграции переходного периода были связаны с осетино-ингушским конфликтом 1992 г., в ходе которого 60–70 тыс. ингушей переселилось в Ингушетию. Одновременно ее активно покидали русские, сведя к минимуму русскую диаспору. Две чеченские войны 1994 и 1999–2000 гг., дали республике около 100–110 тыс. беженцев, которые к середине 2000-х годов либо растворились в городах и селах республики, построив или купив жилье, либо вернулись в Чечню. По официальным данным, сейчас в республике около 40 тыс. беженцев — 27 тыс. человек из Чечни и 13 тыс. человек из Северной Осетии. Если будет найдено решение по осетино-ингушскому конфликту, то возможен миграционный отток из республики в Пригородный район Северной Осетии. Пока же ситуация стабилизировалась, и миграционное движение населения в последние годы минимально (4–5 тыс. человек в год), почти половина этого потока приходится на внутрирегиональную миграцию. Помимо официально учитываемой миграции, в республике существуют большая маятниковая и сезонная трудовая миграция. Значительное число ингушей занято в теневых и полутеневых секторах экономики Москвы, нефтегазодобывающих округов Тюменской области, Сибири и Дальнего Востока, равнинных регионов Северного Кавказа. Сами ингушские власти оценивают число соотечественников, занятых за пределами республики, в несколько десятков тысяч человек.

По данным переписи 2002 г., Ингушетия — самый моноэтничный регион России, если рассматривать ингушей и чеченцев как единую группу вайнахов (97,7%). Из них 77,3% отнесли себя к ингушам, а 20,4% к чеченцам. В Сунженском районе и Карабулаке насчитывается достаточно большая группа вайнахов, не относящих себя четко к той или иной национальности. Чеченцы расселены преимущественно в Сунженском районе (в том числе в лагерях беженцев), а также в ряде сел Малгобекского района. Много их и в Назрани, — это вайнахская интеллигенция из Грозного, ставшая беженцами. Ингушетия имеет наименьшую в РФ долю русского населения (1,2%), основная его часть покинула республику в постсоветский период, но исход начался еще в 1970–1980-е годы. По переписи 1959 г., в Сунженском районе русское казачье население составляло 79%, в Малгобекском — 56%, а сейчас русские компактно проживают только в четырех станицах — Слепцовской, Троицкой, Нестеровской и Вознесенской, однако даже в этих станицах их доля меньше 10% населения. Другие этнические группы насчитывают всего несколько десятков человек и не имеют четких ареалов проживания.

Этническая однородность Ингушетии дополняется религиозной, причем активное распространение веры растет: в республике зарегистрировано 15 мусульманских общин, действуют 45 мечетей и 26 медресе под началом Духовного управления мусульман Ингушетии, в станице Орджоникидзевской (быв. Слепцовской/Сунженской) действует Исламский институт, где получают семилетнее высшее религиозное образование будущие имамы ингушских мечетей. Во всех школах республики введено с 5-го класса преподавание основ традиционного ислама (два урока в неделю). Только в станице Слепцовской имеется единственная в республике православная церковь для небольшой диаспоры русских, которые не покинули Ингушетию.

Экономика. Вклад экономики Ингушетии в общероссийскую очень мал — только 0,04% от суммарного валового регионального продукта (ВРП) России, меньше дают только самые слабо развитые автономные округа востока страны. Душевой ВРП Ингушетии самый низкий в стране — менее 15% от среднероссийского. В структуре валового регионального продукта основную роль играет третичный сектор, но это в основном нерыночные услуги государства, предоставляемые за счет дотаций из федерального бюджета (табл. 3.9.2). По уровню дотационности (более 80% доходов бюджета все последние годы) Ингушетия уступает только Чечне и Усть-Ордынскому Бурятскому АО. По сравнению с другими регионами доля сельского хозяйства в структуре ВРП республики повышена (14% в 2003 г.), а промышленности — намного ниже (15%). Однако все эти показатели относительно при доминировании теневой экономики.

Таблица 3.9.2. Отраслевая структура валового регионального продукта в 2003 г., %

	Промышленность	Сельское хозяйство	Строительство	Транспорт	Торговля и услуги	Отрасли нерыночных услуг	Другие отрасли	Всего
РФ	28,5	5,6	7,8	7,2	20,0	8,5	15,2	100
Республика Ингушетия	14,6	14,1	8,1	1,7	14,5	37,5	7,5	100

Источник: Информация о социально-экономическом положении России, 2004 г., ФСГС.

Ингушетия — типичный пример слабо развитого региона, промышленные предприятия которого оказались неконкурентоспособными в кризисный период. За 1990–2004 гг. объем промышленного производства сократился почти в 6 раз (осталось только 18% от уровня 1990 г.). В первые годы после дефолта (1999–2001 гг.), как и во всей стране, в республике начался промышленный рост, но уже в 2002 г. он сменился повторным спадом производства. Основой промышленности остается добыча нефти и ее переработка (рис. 3.9.2), но месторождения нефти старые, с падающими объемами добычи. Компания «Ингушнефтегазпром» добывает всего 100 тыс. т нефти (0,02% российской добычи). Часть относительно крупных предприятий советских времен (газоперерабатывающий завод в Малгобеке, завод химических реагентов для нефтедобычи в Карабулаке, ткацкий комбинат в Назрани) уже практически не работает. Несколько лучше адаптировались к новым условиям небольшие предприятия, производящие пищевую продукцию и строительные материалы для местного рынка. Все сохранившиеся производства невелики и слабо конкурентоспособны, как государственные (завод двигателей малых мощностей, завод легких сплавов «ВИЛС» и полиграфический комбинат в Назрани, «Кавдоломит»), так и частные, расположенные в основном в сельской местности (кирпичный завод, завод минеральных вод, мининеперерабатывающий завод). Чтобы понять размеры этих предприятий, достаточно привести один пример: за 2004 г. Ингушская мебельная фабрика в станице Орджоникидзевской произвела 296 стульев и 104 стола. При таких объемах производства в промышленности республики, в том числе в легальном малом бизнесе, новых рабочих мест создается крайне мало.

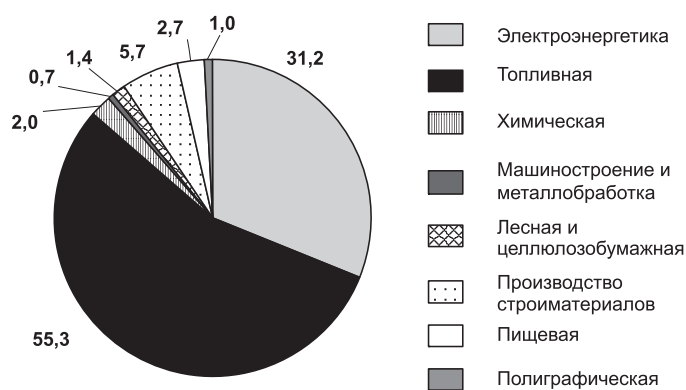


Рис. 3.9.2. Отраслевая структура промышленности в 2004 г., %

Свыше половины промышленного производства республики (58% в 2004 г.) дает нефтедобывающий Малгобекский район, на Назрань приходится около трети, а на остальные города и районы Ингушетии — 6% промышленной продукции. Все предприятия нацелены на работу только на небольшом внутреннем рынке, возможности выхода на рынки соседних регионов ограничены низким качеством продукции и региональными барьерами, которые воздвигают практически все соседи.

В советское время Ингушетия была аграрной периферией Чечено-Ингушской АССР, на предгорных черноземах преобладало зерновое хозяйство, в Сунженской и Алханчуртской долине — сады и виноградники, в горной южной и северо-восточной частях было развито овцеводство. Однако в переходный период сельхозпредприятия практически перестали существовать, в 2004 г. в них было занято всего 2,5 тыс. человек (около 1% экономически активного населения). Попытки воссоздать государственные унитарные сельхозпредприятия в начале 2000-х гг. не имели успеха, но фермерство развивается, зарегистрировано почти 900 фермерских хозяйств. Основную роль играют хозяйства населения, в 2004 г. на них приходилось 80% поголовья скота. В целом животноводство дает более 80% стоимости сельскохозяйственной продукции республики. Растениеводство носит второстепенный характер и сосредоточено в сельхозпредприятиях, республика даже не обеспечивает себя зерном. Кризисное состояние общественного агросектора показывают следующие примеры: птицеводство ликвидировано полностью, средний удой на корову в 2 раза ниже среднероссийского, а средний урожай пшеницы на мощных черноземах составлял в последнее десятилетие 6–15 ц/га.

Транспортное сообщение облегчается густой сетью автодорог, порывающей равнинную и предгорную части республики и связывающей все сельские поселения Малгобекского, Назрановского и равнинной части Сунженского района. Наибольшее значение имеет автомобильный транспорт, основной транспортной осью является небольшой отрезок федеральной автотрассы «Кавказ», проходящей по Сунженской долине. Только несколько малолюдных сел в верховьях Ассы и Армхи не имеют постоянного сообщения со столицей. Железнодорожный транспорт использует небольшой участок железной дороги Беслан — Грозный, построенной в 1880-е годы. В Назрани в начале 2000-х гг. было построено огромное здание железнодорожного вокзала, откуда только раз в четыре дня отправляется единственный поезд на Москву. Из нового международного аэропорта «Магас» самолеты в столицу страны отправляются ежедневно. Транспортный комплекс, фактически обслуживающий всю Ингушетию и Чечню, сильно перегружен.

Занятость и рынок труда. Не считая Чечни, Ингушетия — регион с самым кризисным состоянием рынка труда. Еще в советское время республика отличалась пониженной экономической активностью населения из-за традиционно высокой занятости женщин в домашнем хозяйстве, а также скрытой безработицы. В переходный период эти проблемы усугубились. На начало 2005 г. численность экономически активного населения в Ингушетии составила 193 тыс. человек, или 70% от числа лиц в трудоспособном возрасте, что существенно ниже среднего по стране. При этом в экономике республики занято лишь 36 тыс. человек, или 17% населения в трудоспособном возрасте (в России — 74,0%!).

При этом 100 тыс. человек (52%) являются безработными по методологии МОТ, а еще почти 60 тыс. человек «потерялись», что вновь подтверждает проблемы учета населения. Очевидно, что 80% населения в трудоспособном возрасте не может быть незанятым или занятым в домашнем хозяйстве. Оно находит работу в неформальном секторе экономики Ингушетии либо выезжает на заработки за пределы республики, хотя это плохо учитывается обследованиями рынка труда. Еще одно объяснение — численность трудоспособного населения просто завышена.

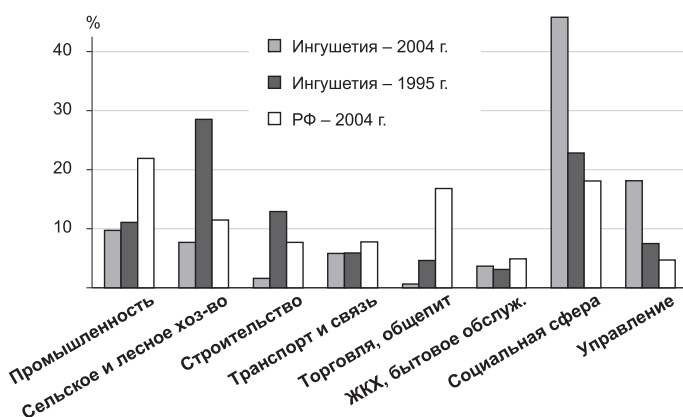


Рис. 3.9.3. Структура занятости по отраслям экономики Ингушетии и РФ

Хотя официальные данные о распределении занятых по отраслям экономики не отражают реальной картины занятости, с их помощью можно получить представление о легальном рынке труда республики. Сравнение данных за 2004 г. по Ингушетии и России в целом показывает, что легальный рынок труда в Ингушетии — это в основном занятость в бюджетных отраслях (рис. 3.9.3). Если в России в отраслях материального производства занято более 40% работающих, то в Ингушетии — 20%, тогда как в социальной сфере (образование, здравоохранение, культура) все наоборот: в среднем по стране занято 17% работающих, а в Ингушетии — почти половина. Еще одним важнейшим отличием структуры легальной занятости в Ингушетии от общероссийской является чрезвычайно высокая занятость в управлении — 18% против 5% в России. Легальный рынок труда республики живет на деньги из федерального бюджета, и почти каждый пятый легально занятый руководит их распределением.

За последнее десятилетие ситуация на легальном рынке труда республики резко ухудшилась: в 1995 г. в экономике было занято 48,8 тыс. человек, или почти 40% от числа трудоспособных граждан Ингушетии, в том числе в материальном производстве — 28 тыс. человек (57%), против 8 тыс. человек в 2004 г., в соци-

альной сфере работало 23%, а в госуправлении — 7,5%. Изменения занятости свидетельствуют о нарастающем кризисе: при общем сокращении официальной занятости за период 1995–2004 гг. на 50%, численность занятых в сельском хозяйстве уменьшилась в 5,5 раз, в промышленности — в 2 раза, тогда как в госуправлении выросла в 5 раз. Одна из причин — изменение системы учета занятости в управлении, куда теперь частично включены охранные структуры. В Ингушетии же работа в силовых структурах (милиция, охранные ведомства) относится к наиболее распространенным видам занятости, по оценочным данным, только в милиции занято около 6 тыс. человек, и эта работа позволяет получать немалые теневые доходы.

Еще одним подтверждением преобладающей занятости населения Ингушетии в неформальной экономике служит удивительно низкая легальная занятость в сфере торговли (менее 1%), хотя только Центральный рынок в Назрани ежедневно дает работу нескольким тысячам человек. В Назрани и других городах и крупных селах практически вся торговля представлена небольшими магазинами при частных домах, а такого рода самозанятость, судя по всему, вообще не учитывается. Источником доходов является и занятость в криминальной экономике (торговле наркотиками, оружием, нелегальном производстве нефтепродуктов). Существующая система внутрикланового перераспределения доходов позволяет части населения вообще не работать. Особенно это распространено среди молодежи, и безделье при достаточных доходах представляет большую проблему в официально бедном и слаборазвитом регионе. По данным обследований рынка труда 2004 г., в Ингушетии уровень безработицы молодежи в возрасте 15–24 лет составлял 93% экономически активного населения этого возраста, в то время как в России в целом — 17%. Фактически молодое поколение жителей республики не социализируется в сфере трудовой деятельности.

Зарегистрированная безработица на начало 2005 г. составила 33 тыс. человек, или 18% экономически активного населения. Простота оформления статуса безработного делает широко распространенной практику его получения жителями республики. Число зарегистрированных безработных в последние годы достаточно стабильно, хотя имеет некоторую тенденцию к увеличению при росте размера пособий по безработице. Работу по специальности через службы занятости подавляющее большинство безработных найти не может, в том числе и выпускники вузов, для которых в республике практически нет новых мест приложения труда — на одну вакансию приходится 200–300 безработных. Однако структура зарегистрированной безработицы почти не отличается от других регионов страны: треть составляют молодые люди в возрасте от 17 до 29 лет, две трети безработных — женщины.

Хотя территория Ингушетии невелика, различия в структуре занятости и безработицы значительны (табл. 3.9.3). В сельской местности проживает 58% населения, но на нее приходится только 31% всех занятых в экономике. Крайне низкий показатель занятости в Назрановском и Малгобекском районах обусловлен тем, что эти районы превратились в «спальные» пригороды, население ездит на работу в города. Только новая столица республики — Магас — не испытывает проблем безработицы, поскольку в ней почти нет населения.

Таблица 3.9.3. Основные показатели рынка труда по городам и районам Ингушетии на начало 2005 г.

	Численность населения, тыс. человек	Численность занятых в экономике города, района, тыс. человек	Доля занятых в общей численности населения*, %	Число зарегистрированных безработных, тыс. человек	Отношение числа безработных к числу занятых, %
Назрань	128,9	17,1	13,3	3,8	22
Магас	0,3	0,5	180,4	0,001	0,2
Карабулак	32,7	1,0	3,0	3,6	360
Малгобек	42,8	6,3	14,7	9,3**	131**
Малгобекский район	63,5	0,8	1,3		
Назрановский район	87,4	3,1	3,6	3,8	122
Сунженский район	123,2	6,9	5,6	12,1	175
Джейрахский район	2,5	0,5	21,6	0,4	80
Всего	481,3	36,2	7,5	33,1	91

* Данные о численности экономически активного населения отсутствуют.

** Вместе с районом.

Источник: Статистический бюллетень. 2005. № 12.

Проблема незанятости отчасти смягчается оттоком на работу в Москву и другие крупные города России, в нефтегазодобывающие округа Тюменской области и в Магаданскую область, где, как правило, трудовые мигранты заняты в неформальной экономике. В эти потоки вовлечены несколько десятков тысяч человек, однако, по оценкам экспертов, они не столь распространены, как у русских жителей Предкавказья, осетин или представителей народов Дагестана.

Социально-экономическое положение домохозяйств. По официальным данным, население Ингушетии на протяжении всего постсоветского периода имело самые низкие в стране среднедушевые денежные доходы. За период с 1995 по 2004 г. они не превышали 21–31% от среднероссийского показателя. В среднем за 2004 г. среднедушевой денежный доход в республике составил 1613 руб. (27% от среднего по стране). Сред-

немесячная номинальная заработная плата также значительно ниже среднероссийской (3576 руб.), однако отставание с каждым годом сокращается: в 1995 г. она составляла 49% от средней по стране, в 2003 г. — 65%. Позитивные изменения связаны с рядом причин: ростом оплаты труда в бюджетной сфере благодаря увеличению федеральных трансфертов, высвобождением занятых из низкодоходного сельского хозяйства, увеличением занятости в высокооплачиваемой сфере управления. Возросшая федеральная помощь позволила Ингушетии уже в 2003 г. занять среднее положение по уровню заработной платы в Южном федеральном округе и опередить многие более развитые регионы России — Брянскую, Воронежскую, Саратовскую области, Ставропольский и Алтайский края.

Широкий масштаб скрытых доходов подтверждается тем, что прожиточный минимум в республике (226 руб. в 2003 г.) — самый высокий в Южном федеральном округе, он на 3–10% выше, чем в «русских» регионах, и на 15–25% выше, чем в республиках. По данным официальной статистики, Ингушетия устойчиво относится к беднейшим регионам со среднедушевыми денежными доходами ниже прожиточного минимума. Официальные данные также показывают, что поляризация населения по доходу минимальна: если в среднем по стране коэффициент фондов (отношение доходов 10% «богатого» населения к доходам 10% «бедного» населения) составлял более 14 раз, то в Ингушетии — только 8 раз. К сожалению, официальная статистика не может учесть не только реальные заработки и доходы населения республики, но и источники их получения (табл. 3.9.4). Доходы от предпринимательской деятельности оцениваются по годам с большими погрешностями, а доходы от собственности и особенно скрытые заработки явно недооценены, если учитывать доминирующую в республике неформальную занятость.

Таблица 3.9.4. Структура доходов населения Ингушетии и РФ, %

	Предпринимательская деятельность		Оплата труда		Социальные выплаты		Доходы от собственности		Другие доходы, включая скрытую заработную плату	
	2002 г.	2003 г.	2002 г.	2003 г.	2002 г.	2003 г.	2002 г.	2003 г.	2002 г.	2003 г.
РФ	11,9	12,0	40,9	39,5	15,2	14,1	5,2	7,8	26,8	26,6
Республика Ингушетия	25,1	16,0	24,3	33,9	17,8	18,4	0,7	0,4	32,1	31,3

Как и в других регионах, в Ингушетии велики отраслевые различия в заработной плате: в сельском, лесном хозяйстве, культуре она составляла в 2004 г. 1,8–2,3 тыс. руб., в аппарате органов управления — 7,3 тыс. руб. (в 3,5 раза выше), а в кредитно-финансовых и общественных организациях — более 10 тыс. руб. в месяц (в 5 раз выше). По уровню заработной платы особенно выделяется чиновничий Магас, где официальные заработки в 4 раза выше, чем в сельской местности республики (рис. 3.9.4).

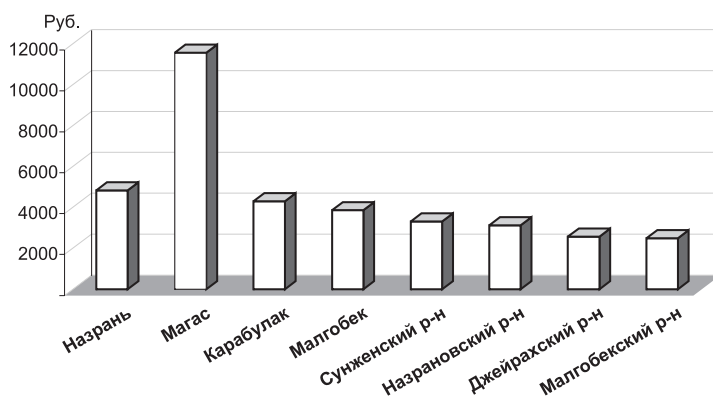


Рис. 3.9.4. Среднемесячная заработная плата в городах и районах Ингушетии в 2004 г.

Уровень бедности в Ингушетии — самый высокий среди регионов России, 83% населения в 2003 г. имели доходы ниже прожиточного минимума. Несмотря на то что бедность, действительно, велика, многие особенности жизни в республике показывают, что официально регистрируемые доходы явно ниже реальных. Так, основным видом транспорта населения являются личные автомобили, число которых значительно превосходит официально зарегистрированные 27 тыс. единиц (на 2003 г.). Неприспособленность улиц Назрани к большому числу автотранспорта приводит к частому возникновению пробок на некоторых перекрестках, что очень необычно для одно-двухэтажного города.

Можно также сравнить статистику расходов населения и жилищное строительство. По данным обследования бюджетов домохозяйств, структура расходов населения свидетельствует о глубокой бедности. Душевые расходы в 2004 г. были очень низкими — всего 707 руб. в месяц, из них почти три четверти ушло на покупку товаров и оплату услуг, при этом население Ингушетии ни в 2003 г., ни в 2004 г. не тратило деньги на приобретение жилья. Но даже по официальным данным, за 1995–2004 гг. в республике было построено 257 тыс. кв. м жилья (или 9% от существующего жилого фонда). Если же рассчитать объем прироста жилого фонда в республике на основании данных о средней обеспеченности площадью жилья на одного человека, то оказывается, что общая площадь жилья увеличилась за это же время на 550 тыс. кв. м, или на 21%. Еще большее ощущение несоответствия статистических данных реальной жизни возникает при непосредственном посещении Ингушетии: новая столица Магас построена за последние 10 лет, в Назрани также преобладает жилье, построенное в постсоветский период, в прочих городах и селах его доля значительна. Высока и рыночная стоимость жилья: большой

кирпичный двухэтажный дом в Назрани (наиболее типичное жилье) стоит 70–100 тыс. долл., трехкомнатная квартира в Назрани или Магасе — 25–35 тыс. долл. В других районах стоимость ненамного ниже, чем в Назрани благодаря хорошей транспортной доступности столицы. В республике существует большой спрос на жилье, поэтому предложений о продаже немного в отличие от соседнего Ставропольского края. Если сравнить данные Росстата о стоимости жилья на вторичном рынке (в расчете на 1 кв. м), то в Ингушетии она примерно такая же, как в республиках с более высокими доходами населения — Северной Осетии и Адыгее, и на 35–70% выше, чем в Карачаево-Черкесии и Кабардино-Балкарии.

Социальная сфера. Показатели обеспеченности базовыми услугами в республике — одни из самых низких в стране из-за быстрого роста численности населения и неразвитости городских центров. Но при этом не все услуги востребованы: население вернулось к традициям домашнего воспитания, и сеть учреждений дошкольного воспитания свернута, их посещает 4% детей дошкольного возраста. Сфера образования — крупнейший работодатель на легальном рынке труда, в ней занят каждый четвертый работающий, поскольку дети и молодежь в возрасте до 18 лет составляют 40% жителей Ингушетии. Проблемы общего и профессионального образования чрезвычайно остры. Во-первых, это переполненность и плохое состояние школ — во вторую и третью смену учится более 1/3 школьников, почти 40% школ требовали капремонта или находились в аварийном состоянии (данные Министерства образования за 2003 г.). По сравнению с информацией федеральных органов статистики региональные данные еще хуже: школы в среднем переполнены на 92%, а в ряде школ учеников в 2,5–4 раза больше нормативной вместимости. Самая сложная ситуация в поселениях Сунженского района, где проживает наибольшее число беженцев, и в Карабулаке. С учетом того, что когорта учащихся 1–4-х классов по численности на 15–20% больше учащихся 5–9-х классов, проблема будет только усугубляться. Хотя каждый год в республике вводится 3–4 новые школы на 1–1,5 тыс. учебных мест, этих темпов явно недостаточно для удовлетворения потребности в 30 тыс. мест.

Во-вторых, школьное образование в республике перестает быть обязательным и всеобщим, хотя точно оценить эту проблему невозможно. Статистика показывает, что в 2004–2005 учебном году в школах обучалось 64 тыс. учеников при 110 тыс. человек населения в возрасте от 6 до 16 лет. За вычетом тех немногих, кто обучался в профессиональных учебных заведениях (ПТУ или ссузы), получается, что в Ингушетии не охвачены образованием примерно 40 тыс. детей, или 36% от числа детей в школьном возрасте. Достоверность этих данных сомнительна, так как помимо тех, кто действительно не ходит в школу из-за бедности своих семей или нежелания учиться, в расчетах есть «мертвые души» — численность населения республики явно преувеличена в ходе переписи и последующего текущего учета населения. В результате нужно либо фиксировать утрату конституционной нормы об обязательном общем образовании в Ингушетии, либо пересчитывать ее население.

Баланс между разными видами профессионального образования, как и всюду в России, смещен в пользу высшего. Начальное и среднее профессиональное образование развиты слабо, в 4 техникумах и 4 ПТУ учатся 3,5 тыс. человек, а в расчете на 10 тыс. населения число студентов средних профессиональных учебных заведений в 3,5 раза ниже среднероссийского. До 1994 г. в Ингушетии не было высших учебных заведений, но за прошедшие годы появился собственный университет в Магасе, Институт экономики и правопедения в Назрани, несколько филиалов вузов других регионов, в которых обучается более 9 тыс. студентов. По числу студентов на 10 тыс. населения Ингушетия отстает от средних показателей по стране не так сильно — в 2,5 раза, при этом почти 1/4 студентов обучаются в негосударственных вузах. Проблема низкого качества образования дополняется кадровой проблемой, среди преподавателей много выходцев из вузов Грозного, которые по мере восстановления высшего образования в Чечне возвращаются на родину.

По всем показателям обеспеченности услугами здравоохранения Ингушетия замыкает рейтинг регионов страны: по мощности поликлиник она отстает от среднероссийского уровня в 3,5 раза, по обеспеченности больничными койками — в 2,5 раза, врачами и средним медицинским персоналом — более чем вдвое. Проблему кадров пытаются решить с помощью подготовки врачей на новом лечебном факультете Ингушского государственного университета и ежегодного выделения республике 130–140 целевых мест в вузах России. Однако накопление человеческого капитала требует времени, а миграциям специалистов из других регионов препятствуют этнокультурные барьеры. Пример Ингушетии показывает, что старые советские модели «подтягивания» социальной сферы отстающих регионов уже не работают, а новые рыночные могут оказаться малоэффективными из-за барьеров низкого платежеспособного спроса населения. Хотя доходы жителей республики недоучитываются, бедность и немодернизованность образа жизни значительной части населения в сочетании с низкой доступностью медицинских услуг остаются основными причинами высокой младенческой и детской смертности (в 2–2,7 раза выше средних по РФ).

Обеспеченность жильем обусловлена высокими темпами роста населения республики, а уровень благоустройства жилищного фонда — пониженной долей горожан. Обеспеченность площадью жилья в 3 раза ниже средней по стране и составляет менее 7 кв. м на человека, этот показатель сократился на треть по сравнению с 1999 г., а с советским периодом — вдвое. Скорее всего, современные данные занижены из-за дефектов учета численности населения и жилищного фонда, но остроту жилищной проблемы отрицать невозможно. Почти весь жилищный фонд в Ингушетии находится в частной собственности (98%), при этом более 16% отнесено к ветхому и аварийному жилью. Благоустройство жилищного фонда низкое, за исключением водопровода (некоторые регионы считают благоустройством водозаборную колонку во дворе) и газоснабже-

ния. Если в среднем по РФ обеспечены канализацией, центральным отоплением и газом 70–75% жилищного фонда, в Ингушетии канализацией — менее половины, а центральным отоплением — только 9%. Единственное преимущество республики — практически полная газификация (98%), к газопроводам подключены все населенные пункты равнинной части республики.

Жилье в Ингушетии преимущественно индивидуальное, поэтому на бюджет не должны сильно «давить» проблемы льгот и субсидий. Но в действительности все наоборот. Ингушетия — единственный регион страны, в котором число пользующихся льготами по оплате жилья и коммунальных услуг в 1,7 раза больше всей численности населения (схожая ситуация и с детскими пособиями). Даже в учете массовости льгот, предоставляемых репрессированным и членам их семей (это почти половина населения республики), такое превышение красноречиво свидетельствует о качестве учета льготников и в целом о «прозрачности» системы финансирования ЖКХ. Субсидии на оплату ЖКУ выделяются по критерию малообеспеченности, их в 2002–2003 гг. получали более 60% семей республики (в РФ — 15% в 2003 г.). К сожалению, фактически весь жилищно-коммунальный сектор республики наряду с социальной политикой — большая «финансовая дыра».

В целом по степени кризисности ситуации Ингушетия уступает только Чечне. Это и нерешенные проблемы нескольких десятков тысяч беженцев из Пригородного района Северной Осетии, не говоря о чеченских беженцах, преимущественно бедных и лишенных многих прав, и проблемы политической нестабильности. Не менее остры социально-экономические проблемы — жизнь за счет дотаций из федерального бюджета и межсемейных трансфертов ингушской диаспоры других регионов России без устойчивого развития собственных источников дохода; сокращение легальной занятости, в том числе в агросекторе, который мог бы стать перспективной отраслью экономики при избытке рабочей силы; ускоренное разрастание органов госуправления и занятости в них; тотальная безработица молодежи, чреватая социальным взрывом и формированием негативных моделей адаптации; криминализация экономики; неэффективность и непрозрачность социальных расходов бюджета. Проблемы Ингушетии при разумной региональной политике решаемы в долгосрочной перспективе, но это требует кардинального изменения политики и федерального центра, и властей республики.